

# Pecyn Cymorth Rheoli Risg

Adran y Gwasanaethau Corfforaethol

Tachwedd 2021

[sirgar.llyw.cymru](http://sirgar.llyw.cymru)

Cyngor **Sir Gâr**  
**Carmarthenshire**  
County Council



## Cynnwys

## Tudalen

	Cydnabyddiaethau	2
1	Cyflwyniad	3
Rhan 1		
2	Diffiniadau o Risg	5
3	Y Dirwedd Rheoli Risg	7
4	Safonau Rheoli Risg	9
Rhan 2		
5	Datganiad Risg	12
6	Llywodraethu	13
7	Y Gyllideb Rheoli Risg	18
8	Parodwydd i Dderbyn Risg	19
9	Rheoli Risg	20
10	Fframwaith Risg	32
11	Partner/Her Risg	33
12	Cynllunio Wrth Gefn	34
13	Y Gofrestr Risgiau Diogelu	36
14	Risgiau o'r Newydd	37

## Atodiadau

Geirfa

Deddf Llesiant Cenedlaethau'r Dyfodol (Cymru) 2015

Datganiad Parodwydd i Dderbyn Risg – Yn cael ei ddatblygu

Rhestr Risgiau

Risgiau Strategol a Gweithredol

## Cydnabyddiaeth

Mae'r canllawiau a'r pecyn cymorth sydd wedi'u cynnwys yn y ddogfen hon wedi'u cynhyrchu gan adain Rheoli Risg Cyngor Sir Caerfyrddin ac maent yn seiliedig ar Becyn Cymorth Rheoli Risg Alarm.

Mae Alarm yn sefydliad ag aelodaeth sydd â'r diben o gynorthwyo gweithwyr proffesiynol ym meysydd risg ac yswiriant a'r rheiny sy'n delio â rheoli risg fel rhan o rôl ehangach, o fewn sefydliadau sy'n darparu neu'n cefnogi ein cymunedau neu ein dinasyddion

Mae'r Canllaw Rheoli Risg Alarm a'r Pecyn Cymorth yn adeiladu ar Gymwyseddau Craidd Alarm mewn Rheoli Risg Gwasanaethau Cyhoeddus (2011), sy'n amlinellu'r sgiliau, y wybodaeth a'r ymddygiadau allweddol a ddisgwylir gan ymarferydd risg. Gellir cael rhagor o wybodaeth am Alarm trwy fynd i [www.alarm-uk.org](http://www.alarm-uk.org)

Cafwyd deunydd ychwanegol o Becyn Cymorth Rheoli Risg Cyngor Sir Powys (Mehefin 2018).

## 1. Cyflwyniad

- 1.1 Mae Rheoli Risg yn rhan annatod o fusnes Cyngor Sir Caerfyrddin ac mae angen i'n hymagwedd allu ymateb i'r heriau newydd mewn byd sy'n newid drwy'r amser.
- 1.2 Mae'r Pecyn Cymorth Rheoli Risg hwn yn darparu dull o weithredu arferion gorau rheoli risg ar draws yr Awdurdod.
- 1.3 Bydd y wybodaeth a'r canllawiau a gaiff eu cynnwys yn y pecyn cymorth hwn yn helpu i nodi, asesu a rheoli risgiau sy'n wynebu'r Awdurdod a byddant yn helpu i ymgorffori'r arfer o reoli risg o fewn yr Awdurdod.

### Pwy ddylai ddefnyddio'r pecyn cymorth?

- 1.4 Mae'r pecyn cymorth yn darparu'r holl wybodaeth sydd ei hangen i gymhwyso'r gwaith o reoli egwyddorion a phrosesau risg ar draws pob lefel o'r Awdurdod i unrhyw un:
  - sydd yn gyfrifol am reoli risg
  - sydd yn goruchwyllo'r broses rheoli risg
  - sydd wedi cael y dasg o weithredu dull rheoli risg ar draws yr Awdurdod
  - sydd wedi cael y dasg o wella'r modd y rheolir risg ar draws yr Awdurdod neu mewn gweithgaredd penodol e.e. rhaglen neu brosiect
  - a fyddai'n hoffi sicrhau bod dull presennol yr Awdurdod o reoli risg yn cyd-fynd ag arfer gorau.

### Sut mae defnyddio'r pecyn cymorth

- 1.5 Bydd gweithredu dull o reoli risg yn gofyn am ddull gweithredu fesul cam, gyda phob cam yn adeiladu ar gamau blaenorol. Trefnir y pecyn cymorth yn unol â'r camau hyn.
- 1.6 Mae Rhan 1 yn cyflwyno'r pecyn cymorth, yn darparu rhai diffiniadau, yn amlinellu'r dirwedd rheoli risg a safonau / canllawiau rheoli risg perthnasol
- 1.7 Mae Rhan 2 yn amlinellu'r ystyriaethau a'r camau sydd angen eu cymryd i weithredu dull o reoli risg, gan gynnwys:
  - llywodraethu a seilwaith
  - y broses rheoli risg
  - integreiddio rheoli risg
  - diwylliant rheoli risg
  - gwelliant parhaus

# Rhan Un

## 2. Diffiniadau o risg

2.1 Mae yna nifer o amrywiol ddiffiniadau o risg:

Effaith ansicrwydd ar  
amcanion  
- ISO 31000, 2009

Digwyddiad ansicr neu gyfres o ddigwyddiadau a fydd yn cael  
effaith ar gyflawni amcanion. Mesurir risg trwy gyfuniad o  
debygolrwydd bygythiad neu gyfle canfyddedig yn digwydd a  
maint ei effaith ar amcanion  
- Rheoli Risg, 2011

Risg yw'r bygythiad y bydd digwyddiad  
neu weithred yn cael effaith niweidiol ar  
allu sefydliad i gyflawni ei amcanion  
- Y Comisiwn Archwilio

2.2 Mae'r Strategaeth hon yn defnyddio'r diffiniad canlynol o reoli risg:

Y broses o nodi, gwerthuso, blaenoriaethu,  
monitro a rheoli risgiau a chyfleoedd  
- Y Comisiwn Archwilio

2.3 Mae'r Awdurdod bob amser wedi cydnabod manteision bod yn rhagweithiol wrth reoli risg ac, ers ei ddechrau, wedi buddsoddi arian ar gyfer canfod risgiau a'u lleihau gymaint â phosibl. Gellir mesur mantais buddsoddiadau o'r fath yn ariannol ac o ran manteision eraill.

2.5 Mae'r siart isod yn dangos rhai o fanteision rheoli risg yn effeithiol:

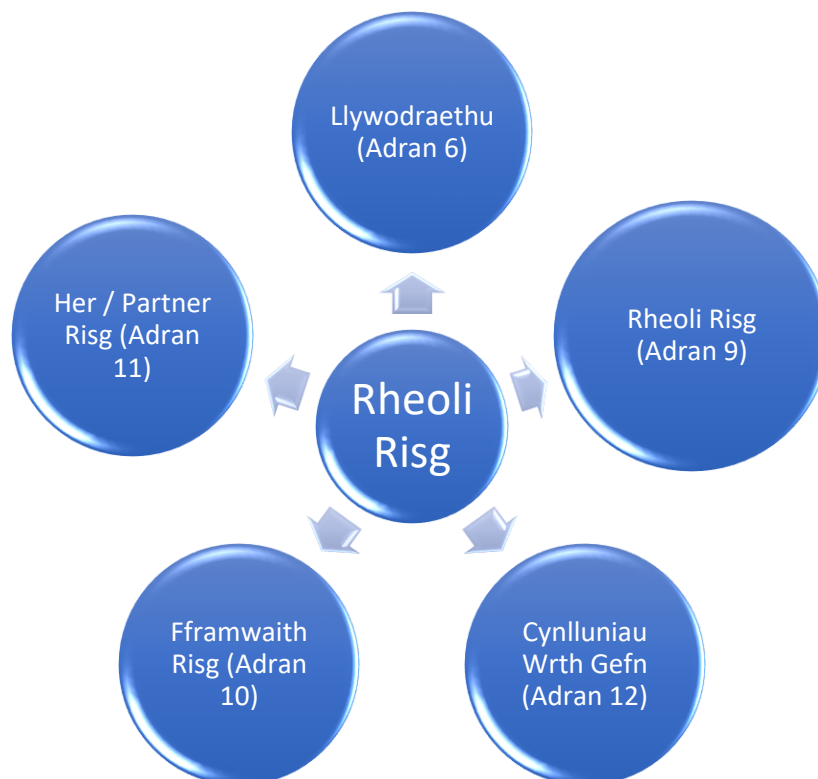


2.6 Mae angen i ddull effeithiol o reoli risg fod yn rhan o ddiwylliant y sefydliad, a rhaid rhagweld ac ymateb i anghenion cymdeithasol, amgylcheddol a deddfwriaethol newidiol, yn ogystal ag i newidiadau yn yr amgylchedd mewnol.

2.7 Datblygwyd y Pecyn Cymorth i ddiffinio ein hymagwedd at Reoli Risg a Chynlluniau Wrth Gefn.

### 3. Y Dirwedd Rheoli Risg

- 3.1 Mae Llywodraeth Leol yn parhau i fynd trwy gyfnod sylweddol o newid ac felly mae rheoli risgiau, gan gynnwys hen risgiau a rhai newydd, yn dod yn bwysicach fyth.
- 3.2 Amlinellir isod rai o'r ffactorau sy'n cyfrannu at y newid hwn:
- hinsawdd economaidd ac ariannol anodd
  - datblygu partneriaethau gyda sefydliadau cyhoeddus, sefydliadau preifat a sefydliadau trydydd sector eraill i gyflawni canlyniadau a gweithrediadau hanfodol
  - technolegau newydd
  - mwy o bwysau ar sefydliadau gwasanaethau cyhoeddus i fod yn greadigol / yn arloesol i gynyddu effeithlonrwydd.
  - Mae'r pandemig COVID wedi cyflymu'r newid hwn mewn sawl maes. Mae wedi dod â phwysau newydd yn ei sgil, yn bwysau ariannol a phwysau anariannol, sydd wedi'i gwneud yn ofynnol i Awdurdodau Lleol addasu ac ymateb ar gyflymder digynsail.
- 3.3 Drwy gydnabod yr angen i gynyddu hyder y gymuned a rheoli'r proffiliau risg newydd hyn yn effeithiol, mae'r Awdurdod wedi gweithredu dull mwy strwythuredig o reoli risg.
- 3.4 Nod y strwythurau hyn yw sicrhau bod risg yn cael ei rhagweld yn well a chanolbwyntio ar ymgorffori prosesau rheoli risg a chreu diwylliant o ymwybyddiaeth o risg.
- 3.5 Yn unol â'n cefnogaeth i weithredu'r Strategaeth Gorfforaethol, rydym wedi nodi'r canlynol fel y blaenoriaethau allweddol ar gyfer Rheoli Risg:





### 3.9 **Y Cyd-destun Statudol**

Mae Cyngor Sir Caerfyrddin wedi nodi'r 13 Amcan Llesiant canlynol a gynlluniwyd i wneud y mwyaf o'n cyfraniad at gyflawni 7 nod Llesiant Deddf Llesiant Cenedlaethau'r Dyfodol (Cymru) 2015 (gweler Atodiad B):

#### **Dechrau'n Dda**

1. Helpu i roi'r dechrau gorau mewn bywyd i bob plentyn a gwella ei brofiadau yn gynnar mewn bywyd.
2. Helpu plant i fyw bywydau iachus
3. Cefnogi a gwella cynnydd, cyflawniad, a deilliannau i'r holl ddysgwyr

#### **Byw'n Dda**

4. Trechu tlodi drwy wneud popeth o fewn ein gallu i'w atal, gan helpu pobl i gael gwaith a gwella bywydau'r rheiny sy'n byw mewn tlodi
5. Creu mwy o swyddi a thwf ledled y sir
6. Cynyddu faint o dai rhent a thai fforddiadwy sydd ar gael
7. Helpu pobl i fyw bywydau iach (mynd i'r afael ag ymddygiad peryglus a gordewdra)
8. Cefnogi cydlyniant cymunedol, gwydnwch a diogelwch

#### **Heneiddio'n Dda**

9. Cefnogi pobl hŷn er mwyn iddynt heneiddio'n dda a chadw'u hurddas a'u hannibyniaeth wrth wneud hynny

#### **Mewn amgylchedd iach a diogel**

10. Gofalu am yr amgylchedd nawr ac ar gyfer y dyfodol
11. Gwella seilwaith a chysylltedd priffyrdd a thrafnidiaeth
12. Hyrwyddo'r Iaith Gymraeg a Diwylliant Cymru

#### **Llywodraethu Corfforaethol**

13. Adeiladu Gwell Cyngor a Gwneud Gwell Defnydd o Adnoddau

3.10 Fel swyddogaeth strategol, bydd Rheoli Risg yn bwydo i bob un o'r 1 trwy ei gwaith gyda'r adrannau, a bydd yn cyfrannu'n uniongyrchol at y canlynol:

- Hyrwyddo'r Iaith Gymraeg a Diwylliant Cymru
- Llywodraethu a Defnydd o Adnoddau

“bydd rôl rheoli risg yn rhan bwysig o sut mae corff cyhoeddus yn Adeiladu Gwell Cyngor ac yn Gwneud Gwell Defnydd o Adnoddau”

## 4. Safonau Rheoli Risg

- 4.1 Ceir nifer o ddogfennau canllaw a safonau ar arferion gorau rheoli risg ac er eu bod yn amrywio o ran eu cynnwys a'u methodoleg, nod pob safon risg yw:
- sicrhau atebolrwydd priodol ar gyfer rheoli risg
  - cryfhau gwytnwch sefydliad i risg
  - cyfrif am y sbectrwm llawn o risgiau a wynebir gan sefydliadau.
- 4.2 Mae nodweddion cyffredin yn dod i'r amlwg ar draws y safonau amrywiol hyn, a fabwysiadwyd gan Gyngor Sir Caerfyrddin ac sydd wedi'u hymgorffori yn Fframwaith Rheoli Risg yr Awdurdod:
- 4.2.1 **Llywodraethu a seilwaith**
- Mabwysiadu dull rheoli risg traws-sefydliadol gyda chymorth ar lefel weithredol, polisïau, prosesau safonedig ac atebolrwydd diffiniedig yn cael eu cyfleu trwy bob rhan o'r sefydliad. Mae rheoli risg yn rhan annatod o gynllunio a pherfformiad a cheir gweledigaeth glir o barodrwydd i dderbyn risg.
- 4.2.2 **Nodi, asesu a blaenoriaethu risg**
- Caiff risgiau a chyfleoedd, gan gynnwys risgiau / cyfleoedd newydd a rhai sy'n dod i'r amlwg, eu nodi'n systematig ac yn gyson ar draws y sefydliad, ar draws penderfyniadau strategol ac ar draws partneriaethau. Caiff risgiau eu hasesu a'u blaenoriaethu i ganolbwyntio amser ac adnoddau ar y risgiau hanfodol. Mae asesu risg yn rhoi ystyriaeth i gydberthynas risg ac yn ymgorffori ffactorau ansoddol a meintiol.
- 4.2.3 **Trin a rheoli risg**
- Caiff rheolaethau eu profi a datblygir a gweithredir cynlluniau gweithredu lle bo angen – caiff penderfyniadau rheoli risg a throsglwyddo risg eu llywio'n llawn.
- 4.2.4 **Adrodd, monitro a chyfathrebu**
- Mae fframwaith llywodraethu cryf ar waith i hwyluso'r gwaith o adrodd a monitro risg ar bob lefel o'r sefydliad. Caiff y gwaith o adrodd ei ategu gan offer a systemau lle bo hynny'n briodol. Mae'r rheolwyr yn deall ac yn monitro'n llawn y risgiau y mae'r sefydliad yn eu hwynebu yn ogystal ag effeithiolrwydd rheoli risg. Ceisir sicrwydd annibynnol lle bo angen.
- 4.2.5 **Diwylliant**
- Ceir diwylliant sy'n ymwybodol o risg ac mae'r gweithwyr yn deall manteision rheoli risg ac mae ganddynt y wybodaeth, y sgiliau a'r offer i ymgorffori'r broses o reoli risg.

#### 4.2.6 **Partneriaid / Trydydd Partïon**

Mae gan y sefydliad arferion rheoli risg cadarn ar waith wrth weithio gyda sefydliadau allanol. Caiff y fframwaith hwn ei gymhwyso ar y cyd wrth weithio mewn partneriaeth.

# Rhan Dau

## 5. Datganiad Risg

Mae Cyngor Sir Caerfyrddin yn cydnabod bod rheoli risg yn weithgaredd hanfodol sy'n tanategu ein gweledigaeth, ein gwerthoedd a'n hamcanion strategol ac sy'n rhan ohonynt, gan gynnwys gweithredu'n effeithiol ac yn effeithlon yn ogystal â rhoi hyder i'n cymuned.

Mae risg yn bresennol ym mhopeth a wnawn ac felly mae'n hanfodol mynd ati'n rhagweithiol i nodi, asesu a rheoli'r meysydd risg allweddol. Rydym yn ceisio ymgorffori rheoli risg yn niwylliant Cyngor Sir Caerfyrddin ac ymddygiad pawb sy'n ymwneud â rheoli, gweithredu a datblygu Cyngor Sir Caerfyrddin. Mae angen ymgorffori rheoli risg ym mhob rhan o'r holl brosesau, prosiectau a phenderfyniadau strategol, gan gynnwys caffael a rheoli contractau a fydd yn sicrhau bod partneriaethau a pherthnasoedd trydydd parti yn cydymffurfio'n llawn â strategaeth rheoli risg Cyngor Sir Caerfyrddin.

Y nod ar gyfer ein fframwaith rheoli risg yw y bydd yn addas i'r diben, yn adlewyrchu ein maint a natur ein gwahanol weithrediadau ac yn defnyddio ein sgiliau a'n galluoedd i'r eithaf. Er mwyn i reoli risg fod yn fwyaf effeithiol a dod yn offeryn galluogi, rhaid i ni sicrhau bod gennym broses gadarn, gyson, wedi'i chyfathrebu a'i ffurfioli ar draws Cyngor Sir Caerfyrddin.

Er mwyn cael darlun clir o ba risgiau fydd yn bygwth gallu Cyngor Sir Caerfyrddin i gyflawni ei amcanion, mae'n bwysig diffinio lefel y risg yr ystyrir ei bod yn dderbyniol i'r Awdurdod fod yn agored iddi, sef parodrwydd Cyngor Sir Caerfyrddin i dderbyn risg.

Mae'r datganiad hwn a'r dogfennau ategol yn ffurfio fframwaith integredig sy'n cynorthwyo Cyngor Sir Caerfyrddin i reoli risg yn effeithiol. Wrth weithredu ein system rheoli risg rydym yn ceisio rhoi sicrwydd i'n holl randdeiliaid fod nodi a rheoli risg yn chwarae rhan allweddol yn y gwaith o gyflawni ein strategaeth a'n hamcanion cysylltiedig.

Byddwn yn cynnwys, yn grymuso ac yn rhoi perchnogaeth i'n holl staff wrth nodi a rheoli risg. Bydd rheoli gweithgarwch risg yn cael ei gefnogi'n rheolaidd trwy drafodaeth a chamau gweithredu priodol gan yr uwch-reolwyr. Bydd hyn yn cynnwys adolygiad trylwyr a chadarnhad o'r risgiau arwyddocaol, gwerthuso eu strategaethau lliniaru a sefydlu camau ategol i'w cymryd i'w lleihau i lefel dderbyniol.

Bydd rheoli risgiau yn rhan annatod o gynllunio strategol a gweithredol ac o'r gwaith o redeg, monitro, datblygu a chynnal Cyngor Sir Caerfyrddin o ddydd i ddydd.

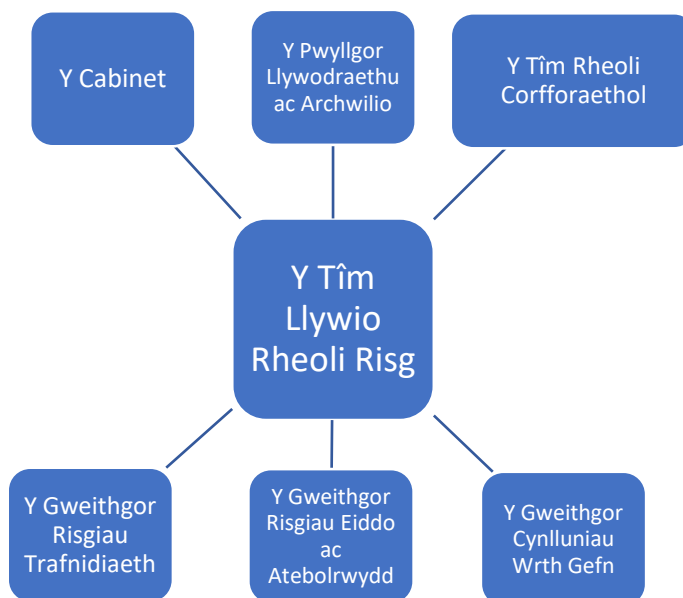
## 6. Llywodraethu

- 6.1 Er mwyn sicrhau gweithrediad llwyddiannus, mae'n hanfodol bod y dull rheoli risg yn cael cymeradwyaeth a chefnogaeth gan bob lefel o'r Awdurdod.

*“Mae fframwaith clir ar waith i reoli risgiau corfforaethol a risgiau'n gysylltiedig â phrosiectau, gydag arweiniad penodol lefel uwch o du'r Aelodau a'r swyddogion, a hyrwyddwyr risgiau ar raddfa adrannol. Mae grŵp llywio rheoli risg yn goruchwyllo risgiau, ac yn cynnwys cynrychiolaeth wleidyddol o Weithrediaeth y Cyngor”*

- Adroddiad Asesiad Corfforaethol 2015 Cyngor Sir Caerfyrddin – Swyddfa Archwilio Cymru

- 6.2 Mae Strwythur Risg Cyngor Sir Caerfyrddin yn seiliedig ar strwythurau a llinellau adrodd presennol ac yn cyd-fynd â hwy.



- 6.3 Mae'r Grŵp Llywio Rheoli Risg a'r tri gweithgor yn dal i fod yn rhagweithiol iawn ac yn canolbwyntio ar y datblygiadau allweddol. Mae'r Grŵp Llywio yn cwrdd bob chwarter ac mae cofnodion ei gyfarfodydd yn cael eu cyfeirio at y Pwyllgor Llywodraethu ac Archwilio. Mae hefyd yn monitro'r Gofrestr Risg Gorfforaethol ar ran y Tîm Rheoli Corfforaethol bob deufis ac yn adrodd i'r Pwyllgor Llywodraethu ac Archwilio bob hanner blwyddyn.

#### 6.4 Mae rolau a chyfrifoldebau pob agwedd ar y strwythur risg wedi'u rhestru isod:

##### Rôl y Cabinet

- cymeradwyo'r strategaeth a'r fframwaith rheoli risg
- adolygu'r risgiau allweddol i'r sefydliad a'r rheolaethau sydd ar waith a rhoi sicrwydd i randdeiliaid bod y risgiau'n cael eu lliniaru'n effeithiol.

##### Rôl y Tîm Rheoli Corfforaethol

- adolygu'r strategaeth a'r fframwaith rheoli risg yn rheolaidd er mwyn sicrhau eu bod yn tanategu strategaeth ac amcanion y sefydliad
- cytuno ar barodrwydd y sefydliad i dderbyn risg
- adolygu'r risgiau allweddol ar draws y sefydliad, ystyried eu pwysigrwydd yn erbyn amcanion strategol a rhoi rheolaethau pellach ar waith yn ôl y gofyn
- dyrannu digon o adnoddau i fynd i'r afael â'r risgiau uchaf
- adrodd ar risgiau allweddol a rheolaethau yn unol â strategaeth rheoli risg y sefydliad
- creu amgylchedd a diwylliant lle caiff y gwaith o reoli risg ei hyrwyddo, ei hwyluso a'i wneud yn briodol gan y sefydliad
- hyrwyddo gweithgareddau rheoli risg, addysgu cydweithwyr a chodi ymwybyddiaeth o fanteision rheoli risg yn effeithiol.

##### Rôl y Pwyllgor Llywodraethu ac Archwilio

- Adolygu'r Datganiad Llywodraethu Blynyddol cyn ei gymeradwyo ac ystyried a yw'n adlewyrchu'r amgylchedd risg a sicrwydd ategol yn briodol.
- Ystyried fframwaith sicrwydd y Cyngor a sicrhau ei fod yn mynd i'r afael yn ddigonol â risgiau a blaenoriaethau'r Cyngor.
- Monitro'r gwaith o ddatblygu a gweithredu dulliau rheoli risg yn effeithiol yn y Cyngor.
- Monitro'r cynnydd a wnaed wrth fynd i'r afael â materion sy'n ymwneud â risg a adroddwyd i'r pwyllgor.
- Ystyried adroddiadau ar effeithiolrwydd rheolaethau mewnol a monitro'r broses o weithredu camau gweithredu y cytunwyd arnynt.
- Ystyried risgiau twyll a'r niwed posibl i'r Cyngor o dwyll a llygredd.

#### Rôl y Grŵp Llywio Rheoli Risg

- darparu arweiniad a goruchwyliaeth i'r fframwaith rheoli risg
- herio effeithiolrwydd y fframwaith rheoli risg.
- Mae'r Grŵp Llywio Rheoli Risg yn goruchwyllo'r gyllideb Rheoli Risg o £250,000 a ddefnyddir i fuddsoddi mewn meysydd i leihau'r perygl o hawliadau neu achosion cyfreithiol drud.

### 6.5 Rolau partïon cysylltiedig eraill

#### Rôl Timau Rheoli Adrannol

- sicrhau bod y broses rheoli risg a'r gweithdrefnau adrodd risg yn cael eu cwblhau, yn unol â strategaeth rheoli risg yr Awdurdod, ar gyfer pob maes o dan eu cyfrifoldeb
- monitro'r risgiau allweddol ym mhob maes o dan eu cyfrifoldeb.
- hyrwyddo a rhannu arferion gorau mewn rheoli risg ar draws y sefydliad.

#### Rôl y Gweithgorau

I sicrhau bod y Grŵp Llywio Rheoli Risg yn gallu cynnal ffocws strategol;

- mae'r **Gweithgor Risgiau Trafnidiaeth a'r Gweithgor Risgiau Eiddo ac Atebolrwydd** yn ystyried materion ar lefel weithredol, gan fonitro risgiau'n fanwl a mynd ati'n rhagweithiol i ganfod atebion.
- mae'r **Grŵp Cynlluniau Wrth Gefn yn monitro cofrestrau risg adrannol yn rheolaidd.**

Cyfeirir cofnodion cyfarfodydd y tri is-grŵp at y Grŵp Llywio Rheoli Risg.



### Rôl Archwilio Mewnol

- Creu cynllun archwilio sy'n cyd-fynd â'r risgiau uchaf
- Adolygu / herio effeithiolrwydd y fframwaith rheoli risg
- Adolygu cynnydd y camau gweithredu a gynlluniwyd
- Profi a dilysu rheolaethau sy'n bodoli eisoes.

### 6.5.1 Swyddogion Unigol

#### Rôl Hyrwyddwyr Risg

- cyfleu manteision rheoli risg ar draws eu hardal weithredol
- helpu i hwyluso'r broses rheoli risg a gweithdrefnau adrodd risg ar draws eu hardal weithredol
- helpu i sicrhau ymrwymiad gan randdeiliaid allweddol
- rhannu arferion gorau ar draws y rhwydwaith Hyrwyddwyr Risg.

#### Rôl y Pen-swyddog Risg

- cydlynu rheolaeth y sefydliad o weithgarwch risg
- datblygu a chynnal y strategaeth rheoli risg, y fframwaith, y methodolegau a'r offer ar gyfer rheoli risg
- amlygu unrhyw risgiau newydd sylweddol neu risgiau sy'n gwaethygu i'r Grŵp Llywio Rheoli Risg neu weithgorau cysylltiedig er mwyn adolygu a gweithredu
- helpu i reoli'r broses risg a chydgrynhoi proffiliau risg ar draws y sefydliad
- darparu arweiniad, hyfforddiant a chynghor ar reoli risg
- darparu'r cysylltiad rhwng rheoli risg a'r disgyblaethau cysylltiedig eraill e.e. yswiriant, parhad busnes, cynllunio at argyfwng ac iechyd a diogelwch

#### Rôl Rheolwyr Gweithredol / Rheolwyr Gwasanaeth

- rheoli risg yn effeithiol yn eu maes cyfrifoldeb
- cwblhau'r broses rheoli risg a gweithdrefnau adrodd am risg yn unol â chanllawiau'r Awdurdod
- cwblhau, olrhain a monitro cynnydd cynlluniau gweithredu.

#### Rôl yr holl staff

- cymryd gofal dyladwy i ddeall prosesau a chanllawiau rheoli risg y sefydliad a chydymffurfio â hwy
- monitro eu hardal eu hunain yn barhaus i nodi risgiau newydd a rhai sy'n dod i'r amlwg a'u huwchgyfeirio yn ôl y gofyn.

## 7. Y Gyllideb Rheoli Risg

- 7.1 Mae'r Awdurdod yn parhau i ymrwymo £250,000 y flwyddyn i'r gyllideb Rheoli Risg, i'w ddefnyddio i baratoi mentrau lleihau risg. Mae cyllid Rheoli Risg yn gyfle untro ac os bydd yn llwyddiannus bydd yn dod yn brif ffrwd.
- 7.2 Dylid cymeradwyo cynigion am uchafswm o 24 mis. Os na ofynnir am unrhyw arian mewn perthynas â chynllun sydd wedi'i gymeradwyo yn y cyfnod hwn, bydd y cynnig yn dod i ben.
- 7.3 Dylai cynigion Corfforaethol gael eu hariannu hyd at 100%, tra bydd cynigion Adrannol yn derbyn arian cyfatebol, h.y. 50% o gost y fenter.
- 7.4 Dylid ariannu cynigion ar gyfer gwelliannau i ddiogeledd ysgolion ar sail 50:50, gyda Rheoli Risg yn darparu hanner a Chronfa'r Ysgol yn darparu'r hanner arall.
- 7.5 Mae'r Grŵp Llywio Rheoli Risg wedi ariannu nifer o fentrau sydd wedi lleihau'r risg o hawliadau neu achosion cyfreithiol drud mewn rhai meysydd allweddol, gan gynnwys:
  - Trefniadau Diogelu rhag Colli Rhyddid mewn ymateb i'r goblygiadau sylweddol i'r Awdurdod o ran Dyfarniad y Goruchaf Lys yn achos P yn erbyn Cyngor Gorllewin Swydd Gaer a Chaer a P&Q yn erbyn Cyngor Surrey
  - Diogeledd a diogelu mewn ysgolion drwy gynigion ariannu i wella ffensys mewn ysgolion a chyflwyno system rheoli thermostatig mewn ysgolion.
  - Syndrom Dirgrynu Llaw a Braich yn ymwneud â phrynu offer newydd i alluogi'r Cyngor i fodloni gofynion Rheoliadau Rheoli Sŵn a Dirgrynu yn y Gwaith 2005.
  - Digideiddio cofnodion ar draws yr Awdurdod.
  - Mentrau hyfforddiant ar gyfer gyrwyr yr Awdurdod i leihau'r risg o ddamweiniau'n digwydd
- 7.6 Mae'r defnydd o'r gyllideb hon bob amser yn faes trafod allweddol ar gyfer yr yswirwyr yn yr adolygiad blynyddol ac mae ymrwymadau'r gyllideb risg yn rhoi sicrwydd iddynt mewn meysydd megis diogelwch fflyd ac iechyd a diogelwch staff mewn galwedigaethau sy'n agored i niwed.
- 7.7 At ddiben monitro, dylai'r Grŵp Llywio Rheoli Risg adolygu llwyddiant mentrau unigol yn rheolaidd.

## 8. Parodrwydd i Dderbyn Risg

*Maint y risg a'r math o risg y mae sefydliad yn fodlon ei gael neu ei gadw*

- ISO 31000/Guide 73

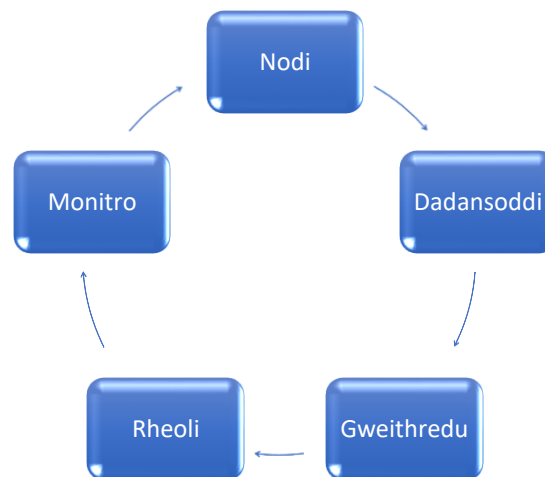
- 8.1 Mae cymhwyso parodrwydd i dderbyn risg yn galluogi'r Awdurdod i benderfynu beth yw risgiau o bwys – beth yw risg uchel a beth yw risg isel. Drwy wneud hyn, gall yr Awdurdod:
- flaenoriaethu risgiau yn fwy effeithiol ar gyfer lliniaru
  - dyrannu adnoddau'n well
  - dangos bod penderfyniadau cyson a mwy cadarn yn cael eu gwneud ynghylch cychwyn prosiectau / rhaglenni.
- 8.2 Mae'n bwysig cofio y bydd y parodrwydd i dderbyn risg yn newid dros amser, oherwydd newidiadau mewn amgylchiadau megis symudiadau ariannu neu newidiadau i ddeddfwriaeth. Unwaith y caiff ei ddatblygu a'i weithredu, dylid adolygu'r datganiad parodrwydd i dderbyn risg yn flynyddol ac ar ôl unrhyw newid sylweddol
- 8.3 Ar adeg ysgrifennu'r ddogfen hon mae Datganiad Parodrwydd i Dderbyn Risg y Cyngor yn cael ei ddatblygu gan y Tîm Rheoli Corfforaethol a'r Penaethiaid Gwasanaeth. Bydd y Pecyn Cymorth Rheoli Risg yn cael ei ddiweddarau unwaith y bydd y Datganiad Parodrwydd i Dderbyn Risg wedi'i gwblhau – dyddiad cwblhau disgwylidig – Chwefror 2022.

## 9. Rheoli risg

9.1 Mae'r broses rheoli risg yn broses barhaus sy'n cynnwys:

- nodi risgiau,
- blaenoriaethu'r risgiau hyn
- a gweithredu camau gweithredu i liniaru'r risgiau uchaf ymhellach.

9.2 Mae proses rheoli risg Cyngor Sir Caerfyrddin yn cynnwys cyfres o gamau a dangosir y rhain yn y darlun isod:



### **Cam 1 – Nodi**

9.3 Nodi risg

Diben nodi risg yw creu rhestr gynhwysfawr o risgiau yn seiliedig ar y digwyddiadau hynny a allai greu, atal, cyflymu neu ohirio'r gwaith o gyflawni amcanion yr Awdurdod. Mae'n bwysig bod y rhain yn cael eu nodi ar bob lefel o'r Awdurdod.

9.3.1 Technegau Nodi Risgiau

Dylai'r broses nodi ddechrau trwy adolygu'r cofrestrau risg presennol a gofyn y cwestiynau canlynol:

- A yw unrhyw un o'r risgiau a gofnodwyd wedi newid yn sylweddol o ran effaith neu debygolrwydd?
- A oes unrhyw risgiau ar goll o'r gofrestr risg?

- A oes unrhyw beth wedi'i gynllunio dros y 12 mis nesaf a fydd yn arwain at risg sylweddol?

9.3.2 Ni ddylid cyfyngu'r ymarfer nodi risg i adolygiad o gofrestrau risg presennol, rhaid iddo hefyd gynnwys rhywfaint o feddwl newydd ynghylch pa risgiau newydd a risgiau sy'n dod i'r amlwg y mae angen eu hystyried.

9.3.3 Mae'r technegau ar gyfer hyn yn cynnwys:

- Dadansoddiad o golledion, digwyddiadau, neu wersi blaenorol a ddysgwyd
- Sesiynau briffio technegol, adroddiadau cenedlaethol a rhwydweithio

9.3.4 Mae yna nifer o dechnegau y gellir eu defnyddio i nodi risgiau:

**Rhestrau Gwirio** Mae'r Rhestr Risgiau, fel y dangosir yn Atodiad D, yn ategu cam nodi'r broses. Mae'n rhoi trosolwg cyffredinol o'r risgiau y dylid eu hystyried.

**Holiaduron** Cânt eu defnyddio i gasglu barn ystod eang o bobl o fewn amserlen gymharol fyr

**Cyfweliadau** Gellir archwilio risgiau'n fanylach ond maent yn cymryd llawer o amser i'w gwneud

**Gweithdai** Casglu barn nifer o bobl sydd â gwahanol safbwyntiau ar risgiau ac effaith y risgiau hynny pe baent yn cael eu gwireddu

**Dadansoddiad SWOT** Offeryn cynllunio strategol sy'n nodi'r Cryfderau, y Gwendidau, y Cyfleoedd a'r Bygythiadau sy'n wynebu'r Awdurdod. Mae Cryfderau a Gwendidau yn dadansoddi ffactorau sy'n fewnol i'r Awdurdod, tra bod Cyfleoedd a Bygythiadau yn archwilio ffactorau sydd yn allanol i'r Awdurdod.

**Dadansoddiad PESTLEC** Fel y dangosir yn Atodiad E, defnyddir hwn i ddeall yn well yr amgylchedd y mae'r Awdurdod yn gweithredu ynddo, yn strategol ac yn weithredol. Ystyried agweddau sy'n ymwneud â'r safbwyntiau Gwleidyddol, Economaidd, Cymdeithasegol, Technolegol, Cyfreithiol, Amgylcheddol a Diwylliannol

**Dadansoddiad 'tei bô'** Mae'n dangos achosion, canlyniadau, rheolaethau rhagweithiol a mesurau lliniaru adweithiol ar gyfer pob risg unigol

#### 9.4 Cofnodi risg – Cofrestr Risg

9.4.1 Mae'r Awdurdod yn dilyn 7 Egwyddor Llywodraethu Da Sefydliad Siartredig Cyllid Cyhoeddus a Chyfrifyddiaeth (CIPFA) a Chymdeithas Prif Weithredwyr yr Awdurdodau Lleol (SOLACE).

9.4.2 Mae gan Rheoli Risg rôl allweddol o ran cefnogi'r:

- Amcan llesiant 'Adeiladu Gwell Cyngor a Gwneud Gwell Defnydd o Adnoddau'
- Egwyddor 'Rheoli Risgiau, Perfformiad a Chyllid'

trwy reoli ein risgiau a pherfformiad trwy reolaeth fewnol gadarn a rheolaeth ariannol gyhoeddus gref.

9.4.3 Gwneir hyn trwy ddefnyddio offeryn meddalwedd system rheoli risg electronig i nodi risgiau allweddol, lliniaru yn eu herbyn a'u monitro. Mae'r uwchraddio i'r system CORE JCAD wedi dod â mwy o ymarferoldeb o ran gallu casglu a diwygio risgiau'n uniongyrchol i'r system, ac mae wedi galluogi'r Awdurdod i symud i ffwrdd o'r defnydd o daenlenni fel offeryn ar gyfer cipio risgiau. **Felly, bydd Cyngor Sir Caerfyrddin yn disgwyl i BOB maes gwasanaeth gofnodi eu risgiau ar JCAD CORE**

9.4.4 Bydd swyddogion allweddol yn cael hyfforddiant ar y fersiwn wedi'i huwchraddio a fydd yn sicrhau mai system JCAD Core fydd prif arf yr Awdurdod ar gyfer coladu a monitro risgiau. Ar lefel gorfforaethol, cynhelir Cofrestr Risg Gorfforaethol sy'n cael ei hadrodd i'r Tîm Rheoli Corfforaethol a'i chymeradwyo ganddi bob deufis a'i hadrodd i'r Pwyllgor Llywodraethu ac Archwilio bob hanner blwyddyn.

9.4.5 Rhaid i bob Adran gael Cofrestr Risg a dylai pob adain o fewn yr adran ystyried yr angen am Gofrestrau Risg unigol. Mae'r Tîmau Rheoli Adrannol yn gyfrifol am sicrhau bod risgiau'r adran a'r gwasanaeth yn cael eu cipio a'u monitro drwy'r system hon. Yna gellir cymryd gwybodaeth risg o'r system i'w chynnwys mewn cynlluniau busnes adrannol, a'i defnyddio wedyn i fesur perfformiad.

9.4.6 Mae'r cynnydd mewn prosiectau penodol, yn enwedig y rhai sy'n elwa ar arian grant, wedi arwain at ddefnydd cynyddol o'r system Risg i nodi, asesu ac olrhain risgiau mewn prosiectau.

9.4.8 Mae Asesiad Corfforaethol Swyddfa Archwilio Cymru 2015 yn nodi rhai meysydd lle y gellid gwella'r modd y mae'r Gofrestr Risg yn cael ei defnyddio a'i monitro, sef amrywioldeb wrth ddiweddarau cofrestrau risg adrannol a chysylltiadau â chynllun busnes gwasanaeth.

9.4.7 Yn ystod y broses o nodi risg, dylech anelu at gwblhau'r colofnau canlynol yn y gofrestr risg:

**ID Risg:** Rhif / llythyren risg unigryw a fydd yn dilyn y risg drwy gydol y broses er mwyn gallu monitro ac adrodd.

**Teitl y risg:** Mynegiad byr o'r risg. Mae angen i hyn fod yn benodol er mwyn peidio â gorgymhlethu eich cofrestr risg ond mae angen

iddi hefyd fynegi'r risg dan sylw yn llawn er mwyn sicrhau ei bod yn cael ei deall yn glir gan y darllenydd. Gall teitl y risg ffurfio'r sail i adrodd am risg.

- Achos:** Gellir cynnwys mwy nag un achos ar gyfer pob risg.
- Canlyniad:** Y canlyniad i'ch sefydliad pe bai'r risg yn cael ei gwireddu. Gellir cofnodi mwy nag un canlyniad ar gyfer pob risg.
- Categori risg:** Y categori y mae'r risg yn ffitio iddo a ddefnyddir i godio disgrifiadau risg. Mae'r rhestr risgiau yn amlinellu'r categorïau risg y gellid eu defnyddio.
- Rheolaethau presennol:** Rhestr o'r rheolaethau presennol sydd ar waith i liniaru'r risgiau. Dylai'r rhain fod yn benodol ac yn archwiliadwy. Dylai rheolaeth naill ai leihau'r tebygolrwydd y bydd y risg yn cael ei gwireddu a / neu leihau'r effaith pe bai'r risg yn cael ei gwireddu.

9.4.5 Wrth fynegi risg, mae'n bwysig sicrhau bod disgrifiadau risg yn gryno ond yn cyfleu'r risg dan sylw yn llawn. Defnyddir y grwpiau geiriau canlynol yn aml i ddechrau'r broses o fynegi risg

9.4.6 Dylai'r disgrifiad gynnwys y Risg, yr Achos a'r Canlyniad:

#### Enghraifft

- Risg:** Methu cadw gweithwyr allweddol.
- Achos:** Pecynnau digolledu anghystadleuol, gorlwytho staff â gwaith.
- Canlyniad** Tarfu ar wasanaethau, cynnydd mewn costau staffio dros dro, mwy o bwysau ar y tîm recriwtio.

## **Cam 2 - Dadansoddi**

### 9.5 Dadansoddi, asesu/gwerthuso risgiau

9.5.1 Mae angen asesu'r risgiau a nodwyd fel y gall yr Awdurdod flaenoriaethu camau lliniaru tuag at reoli'n well y meysydd risg hynny sydd fwyaf tebygol o atal neu lesteirio'r gwaith o gyflawni eich cynllun strategol a'ch amcanion cysylltiedig.

9.5.2 Mae'r dull asesu a ddefnyddir gan Gyngor Sir Caerfyrddin yn gwerthuso risg o ddau safbwynt; effaith (difrifoldeb) a thebygolrwydd ac yn cyfrifo sgôr risg.



9.5.3 Mae effaith risg yn cyfeirio at yr effaith i'r sefydliad pe bai'r risg yn cael ei gwireddu, tra bod y tebygolrwydd yn cyfeirio at y siawns y bydd y risg honno'n cael ei gwireddu.

#### 9.5.4 Effaith

Graddfa	Disgrifiad	Effaith
1	Bach	Dim effaith ar ansawdd y gwasanaeth, tarfu cyfyngedig ar weithrediadau
2	Cymedrol	Effaith fach ar ansawdd y gwasanaeth, ni chyrhaeddir mân safonau gwasanaeth, tarfu ar weithrediadau yn y tymor byr, effaith fach ar bartneriaethau
3	Sylweddol	Gostyngiad arwyddocaol yn ansawdd y gwasanaeth, perthnasoedd partneriaeth mawr dan straen, tarfu difrifol ar safonau gwasanaeth
4	Sylweddol	Effaith fawr ar ansawdd y gwasanaeth, ni chyrhaeddir safonau gwasanaeth lluosog, tarfu ar weithrediadau yn y tymor hir, effeithio ar bartneriaethau lluosog
5	Trychinebus	Gostyngiad trychinebus yn ansawdd y gwasanaeth ac ni chyrhaeddir safonau gwasanaeth allweddol, tarfu trychinebus ar weithrediadau yn y tymor hir, effeithio ar nifer o bartneriaethau mawr

#### 9.5.5 Tebygolrwydd

Graddfa	Disgrifiad	Effaith
1	Annhebygol lawn	Gall y digwyddiad ddigwydd mewn rhai amgylchiadau
2	Annhebygol	Gall y digwyddiad ddigwydd
3	Posib	Gall y digwyddiad ddigwydd
4	Tebygol	Bydd y digwyddiad mwy na thebyg yn digwydd
5	Tebygol	Disgwylir i'r digwyddiad ddigwydd neu mae'n digwydd yn rheolaidd

9.5.6 Cyfrifir y sgôr risg fel a ganlyn:

$$\text{Sgôr Effaith} \times \text{Sgôr Tebygolrwydd} = \text{Sgôr Risg}$$

9.5.7 Yna asesir y sgôr gan ddefnyddio'r grid Tebygolrwydd – Effaith isod, a'i gofnodi yn y golofn berthnasol ar y system JCAD CORE:

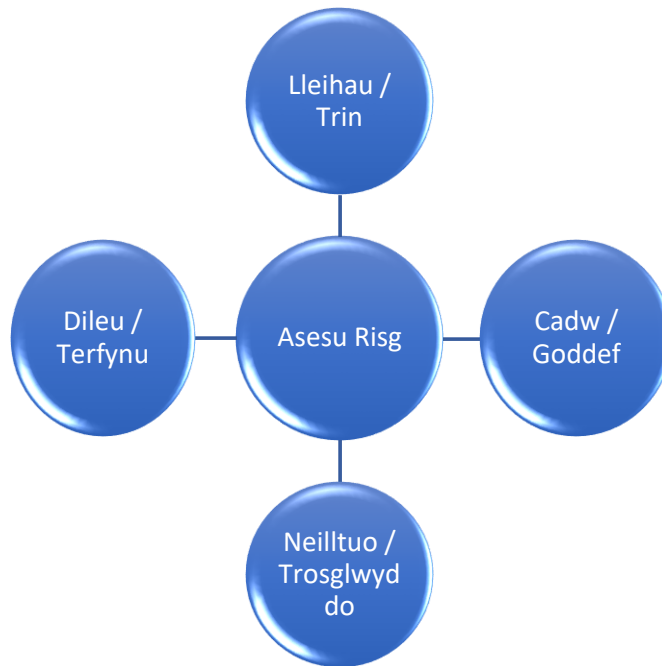
**Grid Tebygolrwydd - Effaith ar gyfer Risgiau Prosiect, Risgiau Strategol a Risgiau i'r Gwasanaeth**

		Effaith				
		Bach (1)	Cymedro l (2)	Sylweddol l (3)	Sylweddol (4)	Trychinebu s (5)
Tebygolrwydd	Tebygol (5)	Isel (5)	Uchel (10)	Uchel (15)	Sylweddol (20)	Trychinebu s (25)
	Tebygol (4)	Isel (4)	Canolig (8)	Uchel (12)	Sylweddol (16)	Sylweddol (20)
	Posib (3)	Isel iawn (3)	Canolig (6)	Canolig (9)	Uchel (12)	Uchel (15)
	Annhebygol l (2)	Isel iawn (2)	Isel (4)	Canolig (6)	Canolig (8)	Uchel (10)
	Annhebygol l lawn (1)	Dim gwahaniaeth (1)	Isel iawn (2)	Isel iawn (3)	Isel (4)	Isel (5)

**Cam 3 - Gweithredu**

**9.7 Ymateb i risg**

9.7.1 Wrth reoli risgiau a chyfluoedd, mae'n rhaid i bob elfen gael ei hasesu a rhaid gwneud penderfyniad ar y ffordd orau o weithredu ar sail y canlynol:



**Dileu/Terfynu** (osgoi):

Mae'n awgrymu bod risg yn annymunol e.e. nid yw'n rhan o'r strategaeth, mae'n cynnig gwobrau anneniadol, mae y tu allan i'r parodrwydd i dderbyn risg neu nid oes gan y sefydliad y gallu i reoli'r risg. Mae enghreifftiau o sut i derfynu risg yn cynnwys gwaredu neu atal proses neu weithgaredd penodol yn gyfan gwbl.

**Lleihau/Trin** (gostwng):

Rhoi mesurau rheoli risg ar waith sy'n lleihau tebygolrwydd a / neu ganlyniad(au) y risg i lefelau derbyniol. Bydd y mwyafrif helaeth o'r opsiynau trin risg yn dod o fewn y categori hwn. Mae enghreifftiau'n cynnwys strategaeth, proses, pobl neu wella systemau.

**Neilltuo/Trosglwyddo:**

Mae'n golygu trosglwyddo cost y risg i drydydd parti e.e. yswiriant, contract, contractio allan.

**Cadw/Goddef** (derbyn):

Mae'r sefydliad yn penderfynu derbyn y risg fel y mae ac nid yw'n gwneud dim pellach i'w

lliniaru. Efallai y bydd angen parhau i fonitro ac adolygu risgiau sy'n cael eu derbyn.

9.7.2 Bydd unrhyw risgiau sydd i'w trin yn ei gwneud yn ofynnol i'r perchennog risg ddatblygu cynllun gweithredu mewn cydweithrediad â rhanddeiliaid perthnasol. Dylid defnyddio cynlluniau gweithredu fel offeryn ar gyfer pennu a monitro camau gweithredu ychwanegol sydd wedi'u nodi i liniaru'r risg.

9.7.3 Mae cynllun gweithredu yn cofnodi'r rheolaethau ychwanegol y mae angen eu rhoi ar waith i liniaru'r risg ymhellach. Dylai'r cynllun gweithredu gynnwys (o leiaf):

- y camau sydd i'w cwblhau
- y person sy'n gyfrifol am gwblhau hyn, y cyfeirir ato'n aml fel y perchennog rheolaeth
- y dyddiad cwblhau targed.

9.7.4 Dylid cofnodi'r wybodaeth hon ar y gofrestr risg

#### **Cam 4 - Rheolaeth**

##### **9.8 Adolygu rheolaethau ac effeithiolrwydd rheoli**

9.8.1 Yn achos llawer o'r risgiau a nodwyd yn ystod cam cyntaf y broses rheoli risg bydd yna reolaethau eisoes ar waith i'w lliniaru. Fodd bynnag, nid yw'r rhain bob amser yn effeithiol a dylai'r sefydliad wneud asesiad o effeithiolrwydd fel y gellir gwneud penderfyniad ynghylch a oes angen rheolaethau ychwanegol.

#### **Cam 5 – Monitro**

##### **9.9 Cofnodi, monitro ac adrodd**

9.9.1 Diben adrodd am risg yw:

- monitro'r broses rheoli risg ac adrodd ar ei heffeithiolrwydd i uwch-reolwyr ac aelodau etholedig
- darparu gwybodaeth berthnasol a digonol am risg mewn modd amserol sy'n hawdd ei defnyddio ac sy'n llywio'r broses o wneud penderfyniadau a gweithredu
- sicrhau bod barn uwch-reolwyr ac aelodau etholedig ar risg yn cael ei hidlo'n ôl i'r sefydliad mewn modd amserol
- canolbwyntio ar y risgiau mwyaf arwyddocaol, gan sicrhau bod ymateb digonol yn cael ei weithredu
- cynnwys gwybodaeth ansoddol a meintiol lle bo'n briodol

- cymharu canlyniadau yn erbyn meincnodau
- dangos tueddiadau dangosyddion rhybudd cynnar ar gyfer risgiau allweddol.

9.9.2 Dylai'r gwaith o adrodd roi sicrwydd i'r Grŵp Llywio Rheoli Risg a'r Pwyllgor Llywodraethu ac Archwilio fod yr holl amlygiadau risg wedi'u nodi, bod yr effeithiau wedi'u hasesu, a bod rheolaethau lliniarol wedi'u gwerthuso

- dylai gwybodaeth reoli roi barn ar gynyddu a lleihau'r amlygiadau i risg, yn ogystal â modd o nodi risgiau newydd
- dylai'r gwaith o adrodd gynnwys risgiau strategol
- dylai gwybodaeth reoli ganiatáu ar gyfer gwneud penderfyniadau gwybodus, y gellir eu defnyddio i wella'r broses o reoli risg yn barhaus
- bydd defnydd cyson o offer a phroses ar draws y sefydliad yn golygu bod modd meincnodi adrannau
- bydd angen i adroddiadau risg amrywio yn dibynnu ar y gynulleidfa

## 9.10 Prosiectau a Rhaglenni

9.10.1 Mae prosiectau a rhaglenni yn ffurfio rhan fawr o'r gweithrediadau ar draws Cyngor Sir Caerfyrddin. Mae risg yn bresennol ym mhob prosiect a rhaglen, felly mae'n arfer da gweithredu dull rheoli risg ffurfiol ar gyfer pob prosiect a rhaglen.

9.10.2 Mae manteision rheoli risg prosiectau / rhaglenni yn cynnwys:

- gwell cysylltiadau â rhanddeiliaid
- cwblhau'r rhaglen / prosiect yn brydlon, i safon ac o fewn y gyllideb
- dyrannu'r cyfrifoldeb am risg a lliniaru risg yn gynnar i'r perchennog mwyaf priodol
- mae lliniaru risg yn canolbwyntio ar y risgiau mwyaf i gyflawni amcanion y prosiect / rhaglen
- mwy o sicrwydd ynghylch penderfyniadau
- dangos i randdeiliaid fod y prosiect / rhaglen yn cael ei reoli'n effeithiol.

9.10.3 Bydd y dull sylfaenol yn aros yr un fath ag a amlinellir yn y pecyn cymorth hwn; fodd bynnag, mae yna ystyriaethau ychwanegol ar gyfer rheoli risg ar draws prosiectau a rhaglenni:

- Nodi risgiau:

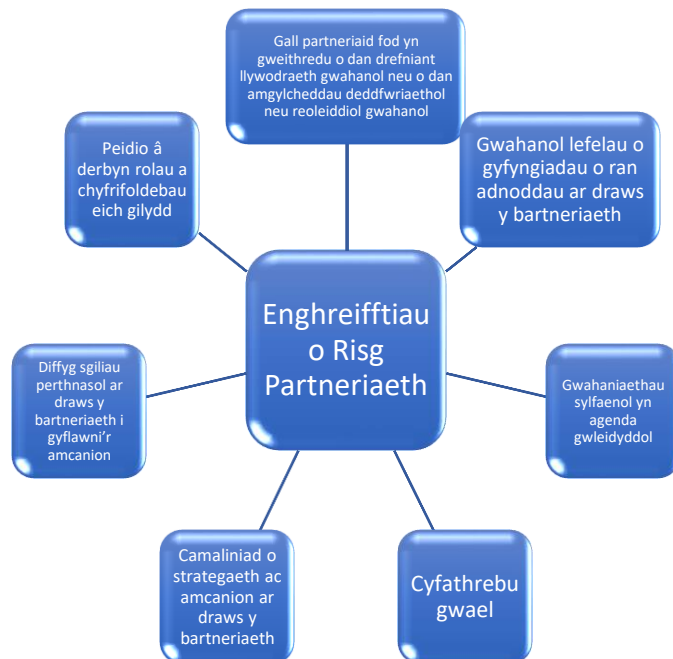
- dylai hyn ganolbwyntio ar y risgiau a allai effeithio ar gyflawni amcanion y prosiect neu'r rhaglen
  - dylai gael ei gwblhau gan aelodau allweddol o dîm y prosiect / rhaglen
  - dylid defnyddio cofrestr risg prosiect / rhaglen i gofnodi'r wybodaeth hon.
- Rheolaethau / cynlluniau gweithredu:
    - dylid ystyried cost / budd rheolaethau ychwanegol arfaethedig o fewn paramedrau'r prosiect
    - dylid dyrannu perchnogaeth risg ar draws tîm y prosiect / rhaglen.
- Monitro ac adrodd:
    - dylid integreiddio adroddiadau risg â llinellau adrodd sefydledig y prosiect / rhaglen
    - dylid monitro risgiau ar ddechrau pob cam o'r prosiect.

## 9.11 Partneriaethau a thrydydd partïon

*Sefydliadau y mae adran yn gweithio gyda hwy i gyflawni eu hamcanion, gyda chytundeb ffurfiol ynghylch rolau, contract, cytundeb ariannu, Cytundeb Lefel Gwasanaeth, ac ati.*

- Pecyn Cymorth  
ALARM

9.11.1 Mae llai o arian gwasanaethau cyhoeddus yn arwain at ddarparu mwy o wasanaethau cyhoeddus a phrosiectau cymunedol trwy wahanol fathau o bartneriaeth, gan gynnwys y sector cyhoeddus, y sector preifat a'r trydydd sector.



9.11.2 Bydd y dull sylfaenol yn aros yr un fath ag a amlinellir yn y pecyn cymorth hwn; fodd bynnag, mae yna ystyriaethau ychwanegol ar gyfer rheoli risg ar draws prosiectau a rhaglenni:

- Nodi risgiau:
  - dylai hyn ganolbwyntio ar risgiau a allai effeithio ar gyflawni amcanion y bartneriaeth
  - dylai pob partner allweddol fod yn rhan o hyn
  - dylid defnyddio cofrestr risg partneriaeth i gofnodi'r wybodaeth hon.
- Rheolaethau / cynlluniau gweithredu
  - dylid dyrannu perchnogaeth risg a'r cyfrifoldeb dros weithredu rheolaethau ychwanegol i bartner unigol o fewn y bartneriaeth
  - dylai'r bartneriaeth gytuno ar fesurau lliniaru risg sy'n gofyn am fewnbwn gan bartneriaid lluosog.
- Monitro ac adrodd
  - mae angen i'r bartneriaeth gytuno ar y broses ar gyfer mynd ati'n barhaus i fonitro'r proffil risg a'r cynnydd a wneir wrth gwblhau'r cynllun gweithredu
  - mae angen i'r bartneriaeth gytuno ar amllder a chynnwys adroddiadau risg a dyrannu'r cyfrifoldeb am hyn.

## 9.12 Rheoli Risg sy'n dod â Chyfle

9.12.1 Mae'r Awdurdod yn cydnabod y fantais o reoli risg sy'n dod â chyfle yn rhagweithiol; os mai dim ond risgiau sy'n dod â bygythiad sy'n cael eu rheoli, yna'r canlyniad gorau y gellir ei ddisgwyl yw bodloni'r amcanion a addawyd ond peidio byth â gwella arnynt. Yr hyn sy'n allweddol i nodi risg sy'n dod â chyfle a risg sy'n dod â bygythiad yw y gall yr Awdurdod fabwysiadu dull strategol o wneud rhywbeth am y risg.

9.12.2 Bydd y cymhwysiad sylfaenol yn aros yr un fath ag a amlinellir yn y pecyn cymorth hwn; fodd bynnag, mae yna ystyriaethau ychwanegol ar gyfer rheoli risg ar draws prosiectau a rhaglenni:

- Nodi risgiau:
  - mae dadansoddiad SWOT yn ffordd dda o hwyluso'r broses o nodi cyfleoedd
  - dylid nodi cyfleoedd go iawn, nid y gwrthwyneb i fygythiadau yn unig.
- Blaenoriaethu:
  - dylai meini prawf effaith adlewyrchu'r effaith gadarnhaol a ddaw i sefydliad yn sgil cyfleoedd - efallai y bydd angen addasu'r map risg i adlewyrchu hyn
  - yn wahanol i risgiau sgorio, y nod gyda chyfleoedd yw gwneud y mwyaf o'r sgoriau ar gyfer tebygolrwydd ac effaith.



- Cynlluniau gweithredu:
  - bydd angen ystyried ymatebion i gyfleoedd e.e. manteisio, rhannu, gwella a derbyn

### 9.12.3 Manteision cysoni rheoli risg a rheoli cyfleoedd

- Yr effeithlonrwydd mwyaf posibl - nid oes angen cynnal proses ar wahân ar gyfer rheoli risg a ddaw â chyfle
- Cost-effeithiolrwydd - un broses i reoli'r ddau fath o risg yn rhagweithiol
- Technegau cyfarwydd - dim ond mân newidiadau i'r technegau presennol a ddefnyddir wrth reoli risgiau a ddaw â bygythiad sydd eu hangen fel y gall sefydliadau ddelio â risgiau a ddaw â chyfle
- Ychydig iawn o hyfforddiant ychwanegol
- Mynd ati'n rhagweithiol i reoli risg
- Rheoli cyllideb ac amserlen wrth gefn mewn modd mwy realistig trwy gynnwys effeithiau manteisiol posibl yn ogystal ag effeithiau anfanteisiol
- Gwell cyfleoedd i gyflawni / rhagori ar amcanion strategol
- Cael gwared ar y canfyddiad negyddol ynghylch rheoli risg

## 10. Fframwaith Risg

- 10.1 Er mwyn cyflawni 'arfer gorau' mae cymhathu rheoli risg i ddiwylliant sefydliadol yn ganolog wrth gyfrannu at ei lwyddiant hirdymor.
- 10.2 Mae diwylliant rheoli risg yn cyfeirio at fod pobl yn croesawu'r strategaeth a'r broses rheoli risg yn ogystal â chreu diwylliant sy'n barod i siarad am gamgymeriadau a gwersi a ddysgwyd heb ganlyniad.
- 10.3 Mae Rheoli Risg yn effeithiol yn dibynnu a oes gan yr Aelodau a'r Swyddogion y sgiliau angenrheidiol i ddeall eu rolau a'u cyfraniad at Reoli Risg yn effeithiol.
- 10.4 Dylid teilwra hyfforddiant rheoli risg i'r gynulleidfa ac i'r strategaeth, y broses a'r fframwaith rheoli risg a fabwysiadwyd gan yr Awdurdod.
- 10.5 Mae hyfforddiant rheoli risg wedi cael ei roi i Aelodau'r Pwyllgor Llywodraethu ac Archwilio ac Aelodau'r Cabinet fel "unigolion allweddol".
- 10.6 Mae'r "unigolion allweddol" hefyd yn cynnwys Swyddogion sy'n rhan o'r Grŵp Llywio Rheoli Risg, y Gweithgorau Risg, y Grŵp Cynlluniau Wrth Gefn a grwpiau eraill.
- 10.7 Bydd y gofynion hyfforddi yn cael eu hadolygu'n barhaus yng ngoleuni newidiadau mewn amgylchiadau megis Etholiadau Llywodraeth Leol a newidiadau o ran "unigolion allweddol".
- 10.8 Darparwyd hyfforddiant i'r Aelodau yn dilyn Etholiadau Llywodraeth Leol 2017 i sicrhau bod Aelodau'r Pwyllgor Llywodraethu ac Archwilio yn llwyr ymwybodol o'u cyfrifoldebau.
- 10.9 Fel y dywedwyd yn flaenorol, nododd Asesiad Corfforaethol Swyddfa Archwilio Cymru 2015 amrywioldeb wrth gofnodi a monitro risg mewn meysydd gwasanaeth a'r angen i integreiddio rheoli risg yn llawn wrth gynllunio busnes. Mae hyn wedi cael sylw drwy adnewyddu'r broses cynllunio busnes a thrwy fonitro'r gofrestr risg, yn gorfforaethol ac yn adrannol, yn rheolaidd.

### Symudiad Allweddol

Sicrhau bod canllawiau a hyfforddiant digonol o ran Rheoli Risg a Chynlluniau Wrth Gefn yn cael eu rhoi i Swyddogion ac Aelodau.

#### 10.10 Cyfathrebu ac Ymgynghori

Mae rheoli risg yn effeithiol yn gofyn am ymrwymiad gan staff ar draws yr Awdurdod. Mae cyfathrebu ynghylch strategaeth a phrosesau rheoli risg y sefydliad yn hanfodol er mwyn sicrhau dull cyson o reoli risg.

## 11. Her / Partner Risg

- 11.1 Mae'r Strategaethau Rheoli Risg blaenorol (2003 ymlaen) wedi cydnabod cyfraniad arwyddocaol broceriaid yr Awdurdod, Marsh UK, i ddatblygu ymagwedd yr Awdurdod at risg.
- 11.2 Cydnabyddir hefyd bod Marsh UK yn cynrychioli rhyw 1.2 o awdurdodau yn Ne a Chanolbarth Cymru ac yn darparu gwasanaeth risg cynhwysfawr o'u swyddfa yng Nghaerdydd.
- 11.3 Mae eu cryfder yn Ne a Chanolbarth Cymru wedi parhau ac yn ôl pob golwg mae diffyg darparwr amgen realistig o hyd.
- 11.4 Yn ogystal, gellid dadlau bod eu cymorth wrth adnewyddu yswiriannau'n flynyddol a sicrhau bod yswirwyr yn gwneud cynnydd sy'n dderbyniol yng ngolwg y Cyngor o ran materion / hawliadau, yn arbed swm llawer mwy na'r ffi flynyddol sy'n daladwy. (Nid yw'r ffi wedi'i nodi yn y pecyn cymorth hwn o achos sensitifrwydd masnachol).
- 11.5 Yn yr un modd â'r 3 strategaeth flaenorol, sy'n ymdrin â'r cyfnod ers 2007, mae cyfiawnhad cryf iawn o hyd dros drafod telerau newydd yn benodol gyda Marsh UK, fel eu bod yn parhau i weithredu fel Ymgynghorydd Risgiau Allanol / Partner Risgiau i'r Awdurdod ar hyd oes y Strategaeth bresennol (2018-2022).

### Cam Gweithredu Allweddol

Awdurdodi'r Pennaeth Refeniw a Chydymffurfiaeth Ariannol i drafod telerau ar gyfer parhau i ddefnyddio Marsh UK yn ymgynghorydd risgiau allanol / partner risgiau i'r Awdurdod. Cymeradwyir y telerau a drefnir, yn unol â'r rheolau gweithdrefn ariannol, yn ffurfiol gan Gyfarwyddwr y Gwasanaethau Corfforaethol a Phennaeth Gweinyddiaeth a'r Gyfraith.

## 12. Cynlluniau Wrth Gefn

Mae Rheoli Parhad Busnes yn broses reoli gyfannol sy'n nodi effeithiau busnes posibl sy'n bygwth sefydliad ac mae'n darparu fframwaith i adeiladu gwytnwch gyda'r gallu i ymateb mewn modd effeithiol sy'n diogelu buddiannau ei randdeiliaid allweddol, enw da, brand a gweithgareddau creu gwerth.

- Sefydliad Parhad Busnes

- 12.1 Mae Cyngor Sir Caerfyrddin yn cydnabod y ffaith y gall digwyddiadau ddigwydd sy'n bygwth bywydau unigolion, busnesau a chymunedau neu amharu arnynt, a'u bod yn digwydd.
- 12.2 Mae'r Awdurdod wedi gwneud cynnydd sylweddol yn ystod y blynyddoedd diwethaf gyda golwg ar Barhad Busnes
- 12.3 Mae'r Ddeddf Argyfyngau Sifil Posibl yn ei gwneud yn ofynnol i bob Awdurdod lunio cynllun i nodi sut bydd yr Awdurdod yn cyflwyno gwasanaethau i'r cyhoedd os bydd digwyddiad sylweddol neu drychineb sifil.
- 12.4 Mae hyn yn wahanol i Gynlluniau Argyfwng, sy'n edrych ar sut gallai'r ardal gyfan ymateb i ddigwyddiad h.y. yn cynnwys yr Heddlu, y Gwasanaeth Tân, Awdurdodau Lleol eraill, Cyrff Iechyd ac ati
- 12.5 Sefydlwyd Gweithgor Parhad Busnes i helpu i ddatblygu trefniadau Parhad Busnes yr Awdurdod. Mae'n cynnwys Hyrwyddwyr Parhad Busnes o bob Adran ynghyd â phedwar "swyddog arbenigol" o Rheoli Pobl, Technoleg Gwybodaeth, Eiddo a Phriffyrdd a Gwasanaethau Amgylcheddol.
- 12.6 Hefyd roedd Grŵp Cynlluniau Argyfwng Adrannol yn darparu'r strategaeth cynlluniau argyfwng gyffredinol ar gyfer pob adran yn yr Awdurdod. Yn 2015 penderfynwyd cyfuno'r ddau Grŵp i greu'r Grŵp Cynlluniau Wrth Gefn, er mwyn darparu'r strategaeth cynlluniau argyfwng a pharhad busnes gyffredinol ar gyfer pob gwasanaeth yn yr Awdurdod.
- 12.7 Bydd y Grŵp hwn yn gwneud y canlynol:
  - Sicrhau bod Gweithdrefnau a Chynlluniau Argyfwng a Pharhad Busnes yn cael eu diweddarau bob blwyddyn.

- Darparu fforwm aml-wasanaeth i rannu gweithdrefnau ac arferion gorau ar gyfer ymdrin â materion Parhad Busnes ac Argyfyngau Sifil Posibl.
- Helpu i baratoi a chymryd rhan mewn ymarferion a hyfforddiant meysydd aml-wasanaeth i brofi Cynlluniau Meysydd Gwasanaeth a Chynlluniau Corfforaethol.
- Bod yn barod ac yn gallu ymateb i unrhyw ddigwyddiad sydd angen ymateb gan unrhyw faes gwasanaeth yn yr Awdurdod. Gallai hyn arwain at fynychu ein Canolfan Rheoli Achosion Brys neu ganolfan arall fel y bernir ei bod yn briodol ar y pryd.
- Monitro'r gofrestr risg gorfforaethol.

### **Cam Gweithredu Allweddol**

Bydd y Gweithgor Cynlluniau Wrth Gefn yn parhau i ddarparu'r strategaeth parhad busnes a chynlluniau argyfwng gyffredinol ar gyfer yr holl wasanaethau yn yr Awdurdod.

## 13. Y Gofrestr Diogelu Risg

- 13.1 Mewn ymateb i Werthusiad Perfformiad AGGCC yn 2015, sefydlwyd Grŵp Llywodraethu Corfforaethol mewn perthynas â Diogelu i oruchwyllo diogelu ar draws yr Awdurdod. Mae'r Grŵp yn adrodd i'r Tîm Rheoli Corfforaethol yn rheolaidd.
- 13.2 Mae'n gyfrifol am y Polisi Diogelu Corfforaethol ac am adroddiadau blynyddol mewn perthynas â diogelu. Yn dilyn adolygiad gan Swyddfa Archwilio Cymru, gwnaethpwyd argymhelliad y dylid cadw Cofrestr Ddiogelu ar wahân.
- 13.3 Mae cofrestr risg ar wahân ar gyfer diogelu wedi'i llunio a'i chynnal, ac mae swyddogion arweiniol wedi cael eu dyrannu i oruchwyllo risgiau penodedig.
- 13.4 Mae'r Grŵp dan gadeiryddiaeth Cyfarwyddwr y Gwasanaethau Cymunedol (y Cyfarwyddwr Statudol) ac mae'n cynnwys y Cyfarwyddwr Addysg a Gwasanaethau Plant ar gyfer Plant a Phobl Ifanc; y Prif Weithredwr Cynorthwyol, Rheoli Pobl a Pherfformiad neu ei g/chynrychiolydd; cynrychiolwyr adrannol eraill fel y'u henwebwyd ac arweinydd Gwasanaethau Amddiffyn Plant ac Oedolion. Mae'n cyfarfod bob mis.
- 13.5 Bydd y Grŵp Llywodraethu Corfforaethol mewn perthynas â Diogelu yn monitro'r risgiau bob 6 mis.

### Cam Gweithredu Allweddol

Bydd yr Uned Rheoli Risg, ar y cyd â'r Uned Cymorth Busnes Cymunedau, yn parhau i gefnogi'r Grŵp Llywodraethu Corfforaethol mewn perthynas â Diogelu drwy weinyddu ei Gofrestr Diogelu Risg..

## 14. Risgiau o'r Newydd

14.1 Mae'r byd yn newid yn gyflym, yn enwedig yng ngoleuni datblygiadau technolegol ac mae hyn yn creu cyfleoedd a risgiau newydd. Cymeradwywyd Strategaeth Trawsnewid Digidol 2017-20 gan y Bwrdd Gweithredol ym mis Mai 2017.

14.2 **Risgiau Seiber** - Mae natur y gwasanaethau a ddarparwn yn golygu ei bod yn hanfodol inni ddarparu man diogel i gynnal busnes. Nid yw seiber yn ddigwyddiad. Mae'n sianel i ddigwyddiadau ddigwydd. Gellir nodi risg seiber fel a ganlyn:

*"unrhyw risg o golled ariannol, tarfu neu niwed i enw da gan ryw fath o fethiant systemau technoleg gwybodaeth"*

- Sefydliad Rheoli Risg 2015

Mae hyn yn cynnwys damweiniau yn ogystal ag ymosodiadau, ac mae'r fwyaf o'r risg a'r gost ynghlwm wrth ymosodiadau. Gellir rhannu ymosodiadau yn dri chategori: twyll, "tynnu i lawr" sefydliadau a methiant systemau.

Clustnodwyd Uwch-berchennog Risg Gwybodaeth o'r Tîm Rheoli Corfforaethol ac mae'r Grŵp Llywodraethu Gwybodaeth Corfforaethol yn goruchwyllo materion y mae angen ymdrin â hwy o ran Rheoli Gwybodaeth a Diogelwch. Mae'n adrodd i'r Grŵp Llywodraethu Corfforaethol a'r Tîm Rheoli Corfforaethol. Mae cofnodion y Grŵp Llywodraethu Corfforaethol yn cael eu cyflwyno i'r Pwyllgor Llywodraethu ac Archwilio.

14.4 **Risgiau Seiliedig ar Brosiect** - Mae gan yr Awdurdod raglen gyfalaf sylweddol o fwy na £210 miliwn i'w chyflawni dros y pum mlynedd nesaf, gan gynnwys dros £85 miliwn o arian allanol. Hefyd bydd yn cyflawni lluo o brosiectau a chynlluniau eraill sydd wedi eu cyllido gan grantiau gyda risgiau cysylltiedig.

14.5 Mae'r Uned Rheoli Risg yn darparu mynediad i'r feddalwedd CORE a chymorth i adrannau mewn perthynas â sefydlu cynlluniau newydd ac yn rhoi cyngor ynghylch sut i fewnbynnu risgiau a mesurau rheoli y gellir eu holrhain ar ôl hynny. Mae'r dull hwn yn cael ei annog gan Gyrrff Grantiau a rhagwelir y bydd y cyfleuster yn cael ei ddefnyddio'n gynyddol.

14.6 Cytunodd Gweinidogion y Deyrnas Unedig a Llywodraeth Cymru ar brosiect mawr, sef Bargen Ddinesig Bae Abertawe, ym Mawrth 2017. Mae tri phrosiect penodol ar gyfer Sir Gaerfyrddin – Pentref Llesiant a Gwyddor Bywyd yn Llanelli fydd yn costio £200 miliwn; prosiect diwydiant creadigol yn yr Egin, Caerfyrddin; a menter sgiliau a thalentau a fydd yn cefnogi datblygu sgiliau ar gyfer pob un o'r 11 prosiect. Mae cyflawni'r Fargen Ddinesig a'r Prosiect Llesiant wedi'i nodi'n brosiect risg uchel unigol ac mae'n cael ei fonitro drwy gyfrwng y gofrestr risg.

### Cam Gweithredu Allweddol

Bydd yr Uned Rheoli Risg yn parhau i helpu adrannau i sefydlu Cofrestrau Risg Prosiectau yn CORE i gysylltu â phrosiectau penodol.

# Atodiadau



## Atodiad A – Rhestr Termau

**Derbyn** Ymateb risg sy'n golygu bod y sefydliad yn cymryd y siawns y bydd y risg yn digwydd, gan gael effaith lawn ar amcanion os yw hynny'n digwydd.

**Osgoi** Ymateb risg sy'n ceisio dileu bygythiad trwy wneud y sefyllfa'n sicr.

**Cynllun cyfathrebu** Cynllun o'r gweithgareddau cyfathrebu yn ystod y gweithgarwch sefydliadol (strategol, rhaglen, prosiect neu weithredol) a fydd yn cael ei sefydlu a'i gynnal. Fel arfer, mae'n cynnwys pryd, beth, sut a gyda phwy y mae gwybodaeth yn llifo.

**Perchennog rheolaeth** Perchennog rheolaeth yw'r unigolyn a neilltuir ar gyfer gweithredu'r mesurau i liniaru'r risg. Mae'n cefnogi'r perchennog risg ac yn cymryd cyfarwyddyd oddi wrtho.

**Amllder** Mesur o debygolrwydd a fynegir fel nifer yr achosion o ddigwyddiad mewn amser penodol.

**Effaith** Yr effaith (y cyfeirir ati'n aml fel canlyniad) i'r sefydliad pe bai'r risg yn cael ei gwireddu.

**Risg Gynhenid** Lefel y risg cyn i'r mesurau trin gael eu cymryd i ystyriaeth.

**Dangosydd Perfformiad Allweddol** Mesur perfformiad a ddefnyddir i raddio a monitro cynnydd tuag at amcan / nod.

**Dangosydd Risg Allweddol** Dangosydd rhybudd cynnar y gellir ei ddefnyddio i fonitro newid yn nhebygolrwydd neu effaith risg a helpu yn y broses o wneud penderfyniadau ar gyfer lliniaru risg.

**Tebygolrwydd** Disgrifiad ansodol o debygolrwydd neu amllder y risg honno mewn gwirionedd.

**Lefel aeddfedrwydd** Man gwastad datblygol wedi'i ddiffinio'n dda tuag at gyflawni proses aeddfed.

**Parodrwydd i Dderbyn Risg Agored** Caiff yr holl risgiau posibl eu hystyried, eu hasesu a'u rhoi ar waith i reoli'r risgiau hyn. Bydd lefelau goddefgarwch risg yn amrywio ar draws yr Awdurdod yn dibynnu ar y math o wasanaeth, agweddau cyfreithiol neu reoleiddiol a'r rheolaethau sydd ar waith.

**Partneriaethau (Trydydd partiön)** Perthynas contractiol rhwng dau berson neu fwy sy'n cyflawni menter ar y cyd, pob un yn wynebu atebolrwydd am golledion a'r hawl i rannu yn y canlyniad.

**Rhaglen** Strwythur trefniadaeth dros dro, hyblyg a grëwyd i gydlynu, cyfarwyddo a goruchwyllo'r gwaith o weithredu cyfres o ganlyniadau a manteision cysylltiedig sy'n gysylltiedig ag amcanion strategol y sefydliad.

**Prosiect** Sefydliad dros dro sy'n cael ei greu er mwyn darparu un neu fwy o gynhyrchion yn ôl achos busnes penodol.

**Dadansoddiad RAG** Mae 'Dadansoddiad RAG' yn disgrifio proses lle gellir arddangos data cymhleth ar ffurf 'golau traffig' neu Goch-Melyn-Gwyrdd (RAG).

**Risg Weddilliol** Lefel y risg sy'n weddill ar ôl i fesurau lliniaru a rheoli risg gael eu cymryd i ystyriaeth.

**System Gwybodaeth Rheoli Risg** Mae Systemau Gwybodaeth Rheoli Risg (RMIS) fel arfer yn systemau cyfrifiadurol sy'n helpu i gyfuno ac olrhain gwybodaeth am risg.

**Risg** ISO 31000: Effaith ansicrwydd ar amcanion.

**Dadansoddiad Risg** Defnydd systematig o'r wybodaeth sydd ar gael i benderfynu pa mor aml y gall digwyddiadau a bennir ddigwydd a maint yr effaith.

**Parodrydd i Dderbyn Risg** Faint o risg y mae'r sefydliad, neu is-set ohono, yn barod i'w derbyn.

**Meini Prawf Asesu Risg** Y cylch gorchwyl ar gyfer asesu arwyddocâd risg.

**Categori Risg** Mae'n cynrychioli casgliad neu grŵp o fathau o risg gydag enwadur cyffredin (e.e. strategol, gweithredol, pobl, cyfreithiol / rheoleiddiol, ariannol, perygl).

**Achos Risg** Disgrifiad o ffynhonnell y risg, h.y. y digwyddiad neu'r sefyllfa sy'n arwain at y risg.

**Rheoli Risg / Risk Management** ISO 31000: Gweithgareddau cydgysylltiedig i gyfarwyddo a rheoli sefydliad gyda golwg ar risg. Y diwylliant, y prosesau a'r strwythurau sy'n cael eu cyfeirio at reoli'n effeithiol y cyfleoedd a'r bygythiadau posibl i'r sefydliad gyflawni ei amcanion.

**Map Risg** Model sy'n dangos yn weledol y berthynas rhwng tebygolrwydd ac effaith risgiau penodol.

**Perchennog Risg** Un unigolyn sydd wedi'i enwebu ac sy'n gyfrifol am fonitro ac adrodd am risg.

**Canfyddiad Risg** Barn oddrychol unigolyn am risg, yn seiliedig ar set o werthoedd a / neu bryderon.

**Blaenoriaethu Risg** Y broses sy'n caniatáu i risgiau gael eu rhestru'n drefn resymegol trwy sefydlu pa mor arwyddocaol ydynt o ran eu tebygolrwydd a'u heffaith.

**Cofrestr Risg** Dogfen waith sylfaenol, barhaus sy'n cofnodi'r broses o nodi risg, asesu risg ac weithiau llunio cynlluniau gweithredu.

**Ymateb Risg** Camau y gellir eu cymryd i ddod â'r risg i lefel sy'n dderbyniol i'r sefydliad. Mae'r ymatebion hyn yn perthyn i un o nifer o opsiynau ymateb i risg.

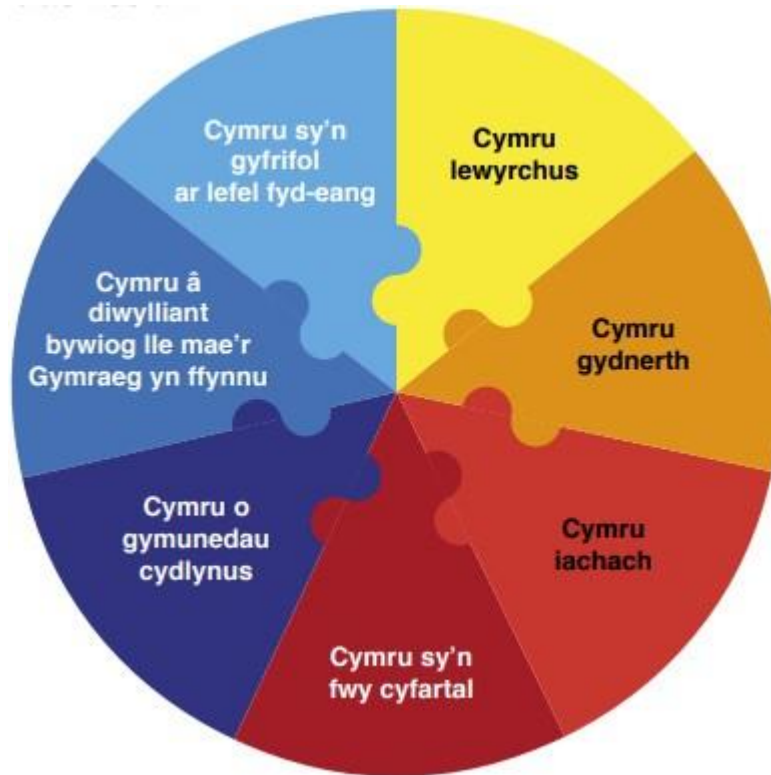
**Goddefiant Risg** Y lefelau trothwy o amlygiad i risg y gellir rhagori arnynt, gyda chymeradwyaethau priodol, ond a fydd, pan ragorir arnynt, yn sbarduno rhyw fath o ymateb (e.e. adrodd am y sefyllfa i uwch-reolwyr er mwyn gweithredu)

**Rhestr Risgiau** Mae'r Rhestr Risgiau yn cefnogi cam nodi risg y broses rheoli risg. Mae'n rhoi arweiniad i'r risgiau y dylid eu hystyried yn ystod y broses o nodi risg.

**Rhanddeiliaid** Unrhyw unigolyn, grŵp neu sefydliad a all effeithio ar risg, y gall risg effeithio arno, neu a allai ystyried ei hun fel un y mae risg yn effeithio arno.

**Ansicrwydd** Cyflwr lle mai dim ond amcangyfrif o'r canlyniad y gellir ei amcangyfrif.

## Atodiad B – Deddf Llesiant Cenedlaethau'r Dyfodol (Cymru) 2015



Mae'r Ddeddf yn ei gwneud yn ofynnol i bob corff cyhoeddus gyflawni datblygu cynaliadwy, sy'n golygu'r broses o wella llesiant economaidd, cymdeithasol, amgylcheddol a diwylliannol Cymru.

Bydd rheoli risg yn rhan bwysig o sut mae corff cyhoeddus yn bodloni ei rwymedigaethau o dan y Ddeddf.

# Deddf Llesiant Cenedlaethau'r Dyfodol (Cymru) 2015

Yr hanfodion



Llywodraeth Cymru  
Welsh Government

[www.llyw.cymru](http://www.llyw.cymru)



Cynghori, Annog  
a Hybu



Panel Cynghori



Adroddiad  
Blynnyddol



Archwilydd  
Cyffredinol  
Cymru



Cynnal Adolygiadau



Cydweithio



Comisiynydd  
Cenedlaethau'r  
Dyfodol



Adroddiad  
Cenedlaethau'r  
Dyfodol



Adroddiad  
Tueddiadau'r  
Dyfodol



Integreiddio



Cynnwys



Hirdymor



Gwneud  
Argymhellion



Dangosyddion  
cenedlaethol a  
cherrig milltir



Atal



Byrddau  
Gwasanaethau  
Cyhoeddus



Ymchwil



Ymateb i  
Gomisiynydd  
Cenedlaethau'r  
Dyfodol



Datblygu  
Cynaliadwy



Egwyddor  
Datblygu  
Cynaliadwy



Tryloywder



Dyletswydd  
Llesiant



Nodau Llesiant



Datganiad  
Llesiant

## Atodiad C – Datganiad Parodrwydd i Dderbyn Risg

I'W DDATBLYGU GAN Y TÎM RHEOLI CORFFORAETHOL / PENNAETH Y  
GWASANAETH – CHWEFROR 2022

## Atodiad D – Rhestr Risgiau

Mae'r Rhestr Risgiau yn cefnogi cam nodi risg y broses rheoli risg. Mae'n rhoi arweiniad i'r risgiau y dylid eu hystyried yn ystod y broses o nodi risg.

Nid yw'r rhestr yn gynhwysfawr gan y bydd gan bob sefydliad ei broffil / ôl troed risg unigryw ei hun a dylid ei ystyried fel canllaw yn unig.

### Risgiau Strategol

Digwyddiadau ansicr yn y dyfodol a allai effeithio'n negyddol ar gyflawni gweledigaeth ac amcanion strategol y sefydliad.

- Cwmp eira trwm yn arwain at darfu mawr ar drafnidiaeth
- Mae newid ym mholisi'r llywodraeth yn dargyfeirio ffocws cyllid oddi wrth weithgareddau'r sefydliad
- Mae Aelod o'r Pwyllgor yn methu â chyflawni ei gyfrifoldebau i'r sefydliad
- Newid Llywodraeth
- Mae digwyddiad yn arwain at anfodlonrwydd ymhlith dinasyddion, defnyddwyr, llywodraeth ganolog / ranbarthol neu randdeiliaid eraill
- Methu â sefydlu a gweithredu ymgyrch farchnata effeithiol
- Mae methu ag addasu i newidiadau mewn tueddiadau cymdeithasol yn atal amcanion strategol rhag cael eu cyflawni
- Colli safle yn y gymuned oherwydd cystadleuaeth gan sefydliadau lleol tebyg
- Methu cysoni agendâu ac amcanion â phartneriaid allweddol
- Anallu i fanteisio ar gyfle ariannu allweddol
- Colli cyflenwr / contractwr allweddol, yn enwedig os oes dibyniaeth arno ar gyfer darparu gwasanaeth allweddol
- Nid yw'r Bwrdd yn cael digon o wybodaeth i wneud penderfyniad cadarn a gwybodus
- Mae gwrthdaro buddiannau yn dod i'r amlwg rhwng y sefydliad ac un o'i bartneriaid
- Defnyddir rhagolygon ac adroddiadau ariannol anghywir i wneud penderfyniad strategol
- Colli partner cyflawni allweddol
- Methu â chyflawni disgwyliadau rhanddeiliaid allweddol
- Digwyddiad amgylcheddol mawr

### Gweithredol

Digwyddiadau ansicr yn y dyfodol a allai effeithio'n negyddol ar weithrediadau dydd i ddydd y sefydliad.



- Methiant contractwr allweddol i ddarparu gwasanaeth, yn gyfan gwbl neu o fewn yr amserlen y cytunwyd arni ymlaen llaw
- Colli systemau TG critigol
- Colli gwybodaeth gyfrinachol
- Colli yswiriant ar gyfer gweithrediadau allweddol
- Methu ag ymateb yn briodol yn wyneb trychineb (e.e. dilyn trefniadau parhad busnes priodol)
- Cynnydd sylweddol yn y costau sy'n gysylltiedig â chynnal a chadw adeiladau'r sefydliad

### **Pobl**

Digwyddiadau ansicr yn y dyfodol a allai effeithio'n negyddol ar y staff

- Darperir hyfforddiant a datblygiad annigonol i staff
- Colli aelod allweddol o staff
- Anallu i recriwtio a chadw gweithwyr, gwirfoddolwyr, ymddiriedolwyr neu aelodau pwyllgor addas
- Nid oes gan Aelodau'r Pwyllgor y sgiliau na'r ymrwymiad angenrheidiol i gyflawni eu dyletswyddau i'r safon ofynnol

### **Cyfreithiol / rheoleiddiol**

Digwyddiadau ansicr yn y dyfodol a allai effeithio'n negyddol ar allu'r sefydliad i gydymffurfio â'r dirwedd gyfreithiol / reoleiddiol.

- Torri cyfreithiau diogelu data
- Diffyg ymwybyddiaeth sy'n arwain at beidio â chydymffurfio â darn allweddol o ddeddfwriaeth e.e. iechyd a diogelwch, cyflogaeth, a chyfle cyfartal, ac ati
- Methu â chydabod ac ymateb i newid mewn deddfwriaeth
- Mae gweithiwr yn cychwyn camau cyfreithiol yn erbyn y sefydliad sy'n arwain at achos tribiwnlys

### **Ariannol**

- Digwyddiadau ansicr yn y dyfodol a allai effeithio'n negyddol ar sefyllfa ariannol eich sefydliad.
- Cynnydd yn rhwymedigaethau'r gronfa bensiwn
- Anallu i dalu taliadau cyflogres/pensiwn misol a thaliadau credydwyr
- Symudiadau negyddol yn y gyfradd log, gan leihau elw ar fuddsoddiad yn sylweddol
- Colli ffrwd ariannu allweddol
- Mae aelod o staff yn cyflawni gweithred dwyllodrus
- Cynnydd sylweddol yn sylfaen gostau eich sefydliad e.e. cynnydd yng nghostau cyflenwyr

### **Perygl**

Digwyddiadau ansicr yn y dyfodol sy'n effeithio'n negyddol ar eich sefydliad, a achosir gan berygl o ryw fath.

- Tân yn un o adeiladau'r sefydliad
- Llifogydd yn atal mynediad i adeilad / yn ei wneud yn anaddas i'w ddefnyddio
- Mae digwyddiad iechyd a diogelwch mawr yn digwydd yn un o'r safleoedd
- Mae aelod o staff yn cael ei anafu wrth gyflawni ei dyletswyddau (ymosodiad neu ddamwain)



- Dwyn darn allweddol o offer e.e. cyfrifiadur, bws mini,

## Atodiad E – Risgiau Strategol a Gweithredol

Yn fras, gellir rhannu'r risgiau yn rhai strategol a gweithredol. Mae angen inni sicrhau bod yr holl risgiau yn cael eu cynnwys ar y “Radar Risg”.

RISG STRATEGOL DOSBARTHAD		Engbreiffiau o Risgiau/ Methiannau/ Peryglon
Gwleidyddol		Methu â diffinio'r blaenoriaethau strategol yn ddigonol – e.e. cydymffurfio â Deddf Llesiant Cenedlaethau'r Dyfodol (Cymru) 2015 Cyflawni Agenda'r Llywodraeth Cyrraedd Disgwyliadau'r Etholwyr
Economaidd		Hinsawdd Economaidd Ranbarthol / Genedlaethol / Fyd-eang Argaeledd ar gael
Cymdeithasol		Diwallu anghenion grwpiau / cymunedau difreintiedig Effaith newid demograffig Trosedd ac anhrefn
Technolegol		Gallu i ddelio â chyflymder / graddfa newid technolegol
Deddfwriaethol		Ymyriad ffurfiol gan arolygiaethau neu gyrff rheoleiddio Adolygiad barnwrol
Amgylcheddol		Effaith Polisiâu'r Cyngor e.e. Polisiâu Cynllunio a Thrafnidiaeth
Cystadleuol		Methu â darparu gwasanaethau o safon uchel
Cwsmer / Dinesydd		Methu ag ymgysylltu â'r Cyhoedd Cysylltiadau â'r cyhoedd a'r cyfryngau
RISG WEITHREDOL DOSBARTHAD		Engbreiffiau o Risgiau/ Methiannau/ Peryglon
Proffesiynol		Recriwtio / cadw staff arbenigol Prosesau aneffeithiol / aneffeithlon
Ariannol		Rheoli cyllideb yn ddigonol ar lefel gwasanaethau
Cyfreithiol		Methu cyflawni dyletswyddau statudol
Ffisegol		Colli neu ddifrod i asedau ffisegol e.e. adeiladau, cerbydau Ymosodiadau ar bersonél
Contractiol		Methiant contractwyr i ddarparu nwyddau neu wasanaethau am y gost ac yn unol â'r fanyleb y cytunwyd arnynt
Technolegol		Datblygu a darparu systemau TG i gefnogi'r gwaith o ddarparu gwasanaethau Croesawu technoleg newydd
Amgylcheddol		Effaith Polisiâu Amgylcheddol ar wasanaethau unigol

## Gwybodaeth

Rheoli gwybodaeth ar lefel gwasanaeth  
Diogelu data  
Rheoli gwybodaeth bersonol