



Rhaglen Datblygu Gweithlu Gofal Cymdeithasol Cymru



Cynnwys

- Y Bartneriaeth..... 2
- Llywodraethu Partneriaeth RDGGCC..... 2
- Yr Awdurdod Lleol Arweiniol..... 2
- Ymgysylltu'n Llawn â'r Sector..... 3
- Aelodaeth Bwrdd Rhaglen Gweithlu Partneriaeth Gofal Gorllewin Cymru..... 5
- Amserlen cyfarfodydd a digwyddiadau ymgysylltu ar gyfer RDGGCC/Bwrdd y Gweithlu gyferbyn
2021/2022..... 6
- Adnoddau..... 7
- Arferion Arloesol..... 11
- Cynllun Gweithredu Treigl..... 15
- Ffurflen Cymeradwyo'r Cais am Grant (Atodiad A)..... 28

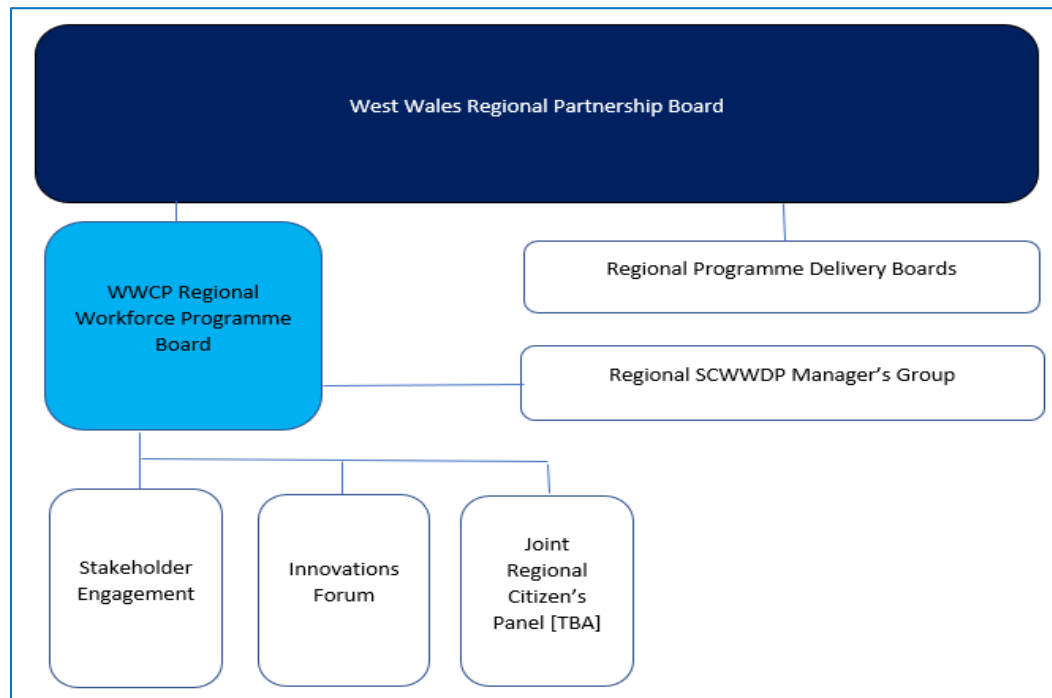
Y Bartneriaeth

A. Llywodraethu Partneriaeth RDGGCC

1. Yr Awdurdod Lleol Arweiniol

Yng Ngorllewin Cymru mae rheolwr gweithlu arweiniol RDGGCC wedi'i leoli yng Nghyngor Sir Caerfyrddin ac mae'r arweinydd ariannol wedi'i leoli yng Nghyngor Sir Ceredigion. Mae'r cyfarwyddwr gwasanaethau cymdeithasol arweiniol ar gyfer y Gweithlu yn y rhanbarth wedi'i leoli yng Nghyngor Sir Penfro [gweler [Atodiad A](#) ar gyfer y ffurflen cymeradwyo].

Enghraifft o'r berthynas rhwng RDGGCC/Byrddau'r Gweithlu ac ardaloedd y bartneriaeth ranbarthol a sefydlwyd o dan Ran 9 o Ddeddf Gwasanaethau Cymdeithasol a Llesiant 2014



Mae'r broses o lywodraethu'r rhaglen a'r ymgynghoriad strategol gyda'r sector yn cael ei chynnal drwy gyfrwng y Bwrdd Partneriaeth Ranbarthol (Partneriaeth Gofal Gorllewin Cymru). Mae'r diagram uchod yn dangos y trefniadau presennol.

Mae'r Bwrdd Rhaglen Gweithlu Rhanbarthol yn gyfrifol am lywodraethu RDGGCC, ochr yn ochr â chylch gwaith ehangach ar gyfer datblygu a gweithredu strategaeth y gweithlu rhanbarthol. Mae Rheolwr y Rhaglen Gweithlu Rhanbarthol hefyd yn cysylltu â byrddau rhaglenni eraill er mwyn mynd i'r afael â materion yn ymwneud â'r gweithlu ar draws rhaglenni rhanbarthol Partneriaeth Gofal Gorllewin Cymru.

Y llynedd, adolygodd y Bwrdd Rhaglen Gweithlu Rhanbarthol ei amcanion, a oedd yn cynnwys newidiadau i gylch gorchwyl ac aelodaeth y Grŵp Strategaeth Gweithlu, i sicrhau yr ymgysylltir yn llawn â'r sector fel rhan o RDGGCC ac y bodlonir gofynion ymgysylltu ar ffurf cylchlythyr ar gyfer prosesau ymgysylltu strategol ar draws y sector cyfan. Mae gan y Bwrdd raglen waith ar gyfer 2021/22 ac mae prosiectau penodol i'w cyflawni wedi'u hamlinellu'n fanylach isod. Mae'r prosiectau hyn yn parhau â'r gwaith a ddechreuwyd yn 2019/20 ac yn cefnogi rhoi'r Strategaeth Genedlaethol ar gyfer y Gweithlu ar waith. Mae strategaeth ranbarthol wedi'i chynllunio ar gyfer eleni a fydd hefyd yn gydnaws â'r strategaeth genedlaethol a'i chamau gweithredu.

Bydd Cyfarwyddwyr Gwasanaethau Cymdeithasol y tri awdurdod lleol yn llofnodi cais RDGGCC ar y cyd cyn ei gyflwyno. Mae'r Bwrdd Partneriaeth Ranbarthol yn goruchwyllo'r cynllun gweithredu treigl (Atodiad D) ac adroddir yn fanwl ar fentrau penodol trwy gydol y flwyddyn.

2. Ymgysylltu'n Llawn â'r Sector

Yn ystod 2020-21, cynhaliwyd ystod o fentrau ymgysylltu rhanbarthol a lleol ar draws y sector gan dimau RDGGCC a chynhaliwyd dadansoddiad o anghenion hyfforddiant gan dimau RDGGCC i ddatblygu'r cynllun ar gyfer 2021-22. Ailystyriwyd gwaith cyflawni a chynlluniau RDGGCC yn gyflym wrth i dimau gynorthwyo â hyfforddiant brys ac angenrheidiol yn dilyn y pandemig. Rydym wedi gwneud gwaith ymgysylltu, gwaith ymgynghori a gwaith partneriaeth sylweddol, gan gyfrannu at brosiectau allweddol a bydd llawer o hyn yn parhau yn 2022, er enghraifft:

- Gweithio gyda'r Bwrdd Diogelu Rhanbarthol i gyflwyno a hyrwyddo'r sesiynau mewn perthynas â'r cynllun hyfforddiant.
- Cyflwyno hyfforddiant ymsefydlu Iechyd a Gofal Cymdeithasol ar y cyd ar gyfer gweithwyr cymorth gofal, gan wneud gwaith parhaus i symud o'r peilot a'i roi ar waith.
- Gweithio mewn partneriaeth â sefydliadau addysg uwch i ddarparu dysgu ymarfer o ansawdd i weithwyr cymdeithasol yn y rhanbarth.
- Mynd ati'n gyflym i ddigidoleiddio hyfforddiant sgiliau craidd ac allweddol ar gyfer y sector.
- Datblygu fframwaith hyfforddiant ar gyfer cyflwyno hyfforddiant awtistiaeth ar y cyd.
- Cyfrannu at brosiectau cenedlaethol ar gyfer hyfforddiant cenedlaethol ynghylch atal a rheoli heintiau, fframwaith hyfforddiant cenedlaethol ynghylch iechyd meddwl.
- Cyfrannu'n sylweddol at beilot recriwtio cyflym i ddarparu hyfforddiant sgiliau gofal i bobl a nodwyd gan yr ymgyrch Gofalwn Cymru.

Mae'r Bwrdd Rhaglen Gweithlu Rhanbarthol wedi sefydlu ei aelodaeth newydd ac mae'n cynnwys dull dwy haen. Mae'r Bwrdd Rhaglen Gweithlu Rhanbarthol yn adrodd i'r Bwrdd Partneriaeth Ranbarthol sy'n cynnwys rhanddeiliaid allweddol o ran y gweithlu ym maes iechyd a gofal cymdeithasol. Mae grŵp o randdeiliaid, fel yr amlinellwyd yn y cylchlythyr grantiau, yn cefnogi gwaith y ddau fwrdd. Mae hyn yn caniatáu i waith ymgysylltu â ffocws, wedi'i deilwra, gael ei wneud yn unol â phrosiectau penodol ac mewn da bryd.

Mae prosiectau penodol y Bwrdd Gweithlu Rhanbarthol yn cynnwys y canlynol:

- Rhaglen prentisiaethau ar y cyd ar draws iechyd a gofal cymdeithasol, gan adeiladu ar lwyddiant y brentisiaeth nyrsio bresennol sy'n parhau i ehangu.
- Mabwysiadu dull ar y cyd o gynllunio'r gweithlu, gan arwain at gynllun ar y cyd ar gyfer y rhanbarth cyfan.
- Creu cyfleoedd ar gyfer mentrau dysgu a datblygu ar y cyd.
- Parhau â'r gwaith o greu agwedd ranbarthol ymgyrch denu a recriwtio Gofal Cymdeithasol Cymru.
- Grwpiau ar y cyd i fwrw ymlaen â mentrau'r gweithlu sy'n deillio o'r rhaglen drawsnewid gwerth £12 miliwn yn rhanbarth Gorllewin Cymru.

Mae ffrydiau gwaith wedi'u sefydlu i gyflawni'r gwaith a amlinellir yn y meysydd uchod ac mae cynlluniau ar waith i gyflawni'r gwaith ar gyfer 2020/21. Mae pob grŵp yn cydweithio'n effeithiol ac mae ymgysylltu rhagorol ar waith ar draws iechyd a gofal cymdeithasol.

Gohiriwyd sesiwn gychwynnol y Fforwm Arloesi a drefnwyd ar gyfer Ebrill 2020 oherwydd Covid-19. Mae cynlluniau ar waith i gynnal y cyfarfod hwn ddiwedd y gwanwyn/dechrau'r haf, os bydd y cyfyngiadau'n cael eu codi. Bydd hyn yn rhoi cyfle i ystyried sut y gallai'r fforwm hwyluso rhannu rhwng darparwyr dysgu yn sgil y pandemig, er enghraifft mewn perthynas â chymorth i'r gweithlu a'r gymuned, a bydd yn helpu partneriaid i fynd i'r afael ag amrywiaeth o heriau sy'n deillio o hynny dros y cyfnod i ddod.

Mae'r Bwrdd Rhaglen Gweithlu Rhanbarthol yn sicrhau bod yr amrywiaeth o randdeiliaid a nodir yng Nghylchlythyr RDGGCC ochr yn ochr ag iechyd, addysg, tai, y gwasanaeth prawf a'r heddlu, yn cael eu cynnwys drwy'r dull hwn. Mae trefniadau ar wahân yn parhau i fod ar waith yn y siroedd er mwyn hwyluso ymgysylltiad ar lefel fwy lleol.

3. Aelodaeth Bwrdd Rhaglen Gweithlu Partneriaeth Gofal Gorllewin Cymru

Jonathan Griffiths, Cyfarwyddwr y Gwasanaethau Cymdeithasol, Cyngor Sir Penfro **[Cyd-gadeirydd]**
Lisa Gostling, Bwrdd Iechyd Prifysgol Hywel Dda, Cyfarwyddwr y Gweithlu a Datblygu Trefniadaeth **[Cyd-gadeirydd]**
Martyn Palfreman, Pennaeth Cydweithredu Rhanbarthol, Partneriaeth Gofal Gorllewin Cymru
Rebecca A Jones, Rheolwr Rhaglen Gweithlu Rhanbarthol, Partneriaeth Gofal Gorllewin Cymru
Andrew Bell, Gofal Cymdeithasol Cymru
Jeff Brattan-Wilson, Gofal Cymdeithasol Cymru [swyddog amgen Gofal Cymdeithasol Cymru enwebedig]
Caroline Lewis, Swyddog Arweiniol Corfforaethol, Pobl a Threfniadaeth, Cyngor Sir Ceredigion
Cathy Evans, Pennaeth Dros Dro Adnoddau Dynol, Cyngor Sir Penfro
Paul Thomas, Prif Weithredwr Cynorthwyol, Cyngor Sir Caerfyrddin
Chris Harrison, Pennaeth Comisiynu Strategol ar y Cyd, Cyngor Sir Penfro a Chyngor Sir Caerfyrddin
Ruth Bowman, Rheolwr Datblygu'r Gweithlu [Gofal Cymdeithasol], Arweinydd Rhanbarthol RDGGCC
Jane Lewis, Rheolwr y Bartneriaeth Dysgu a Sgiliau Ranbarthol
Tracy Walmsley, Uwch-reolwr Datblygu'r Gweithlu, Bwrdd Iechyd Prifysgol Hywel Dda
Cheryl Raymond, Rheolwr Dysgu a Datblygu, Bwrdd Iechyd Prifysgol Hywel Dda
Amanda Glanville, Uwch-ymgyngorydd y Gweithlu, Bwrdd Iechyd Prifysgol Hywel Dda
Trish Mathias-Lloyd, Rheolwr Datblygu Gweithiwy'r Cymorth Gofal Iechyd, Bwrdd Iechyd Prifysgol Hywel Dda

Grŵp Ymgysylltu â Rhanddeiliad

Jina Hawkes, Bwrdd Iechyd Prifysgol Hywel Dda, Rheolwr Cyffredinol - Gofal Sylfaenol Cymunedol
Sue Leonard, Prif Swyddog, Cymdeithas Gwasanaethau Gwirfoddol Sir Benfro
Hazel Lloyd Lubran, Prif Weithredwr, Cymdeithas Mudiadau Gwirfoddol Ceredigion
Marie Mitchell, Prif Swyddog, Cymdeithas Gwasanaethau Gwirfoddol Sir Gâr
Alison Harries, Prif Weithredwr, Croesffyrdd
Avril Bracey, Pennaeth Anableddau Dysgu/Iechyd Meddwl, Cyngor Sir Caerfyrddin
Mandy Ifans, Pennaeth Cyngor Cyflogaeth, Gyrfa Cymru
Tony Sawyer, Cadeirydd y Bartneriaeth Dysgu a Sgiliau Ranbarthol
Matthew Walters, Cynrychiolydd Unsain
Angie Darlington, Gweithredu Gorllewin Cymru Dros Iechyd Meddwl
Melanie Minty, Fforwm Gofal Cymru

Jeremy Field, Adran Gwaith a Phensiynau
Alyson Phillips, Adran Gwaith a Phensiynau
Matt Morden, Coleg Sir Gâr
Lucy Breckon, Coleg Sir Benfro

4. Amserlen cyfarfodydd a digwyddiadau ymgysylltu ar gyfer RDGGCC/Bwrdd y Gweithlu yn 2021/2022

Mae'r dyddiadau a bennwyd ar gyfer cyfarfodydd Bwrdd y Gweithlu fel a ganlyn:

20 Ebrill 1-3

20 Mai 11-1

18 Mehefin 2-4

20 Gorffennaf 10-12

21 Medi 10-12

21 Hydref 10-12

23 Tachwedd 2-4

10 Rhagfyr 11.30-1.30

25 Ionawr 2.30-4.30

18 Chwefror 2-4

18 Mawrth 2-4

Y **dolenni** ar y we i'r atodlen/calendrau dysgu a datblygu sydd wedi'u cyhoeddi

Sir Gaerfyrddin:

<http://www.datblyguqweithusirgar.co.uk/>

Ceredigion:

<https://ceri.ceredigion.gov.uk/learning/cy/>

Sir Benfro:

<https://www.sir-benfro.gov.uk/rdggcc>

B. Adnoddau

Mae'r adran ganlynol (Ffig 1, 2 a 3) yn dangos y dyraniad adnoddau dynol a gefnogir gan y grant ar gyfer pob Awdurdod Lleol. Mae'r 3 thîm RDGGCC yn rhan ganolog o'r adrannau Adnoddau Dynol/Rheoli Pobl yn eu priod sefydliadau. Mae strwythur pob tîm yn adlewyrchu'r dull darparu a ddewisir gan y sefydliad.

Mae'r allwedd isod yn dangos swyddi a ariennir yn llawn neu'n rhannol a'r rhai nad ydynt yn cael eu hariannu'n uniongyrchol gan y grant:

Swyddi a ariennir yn llawn gan y Grant



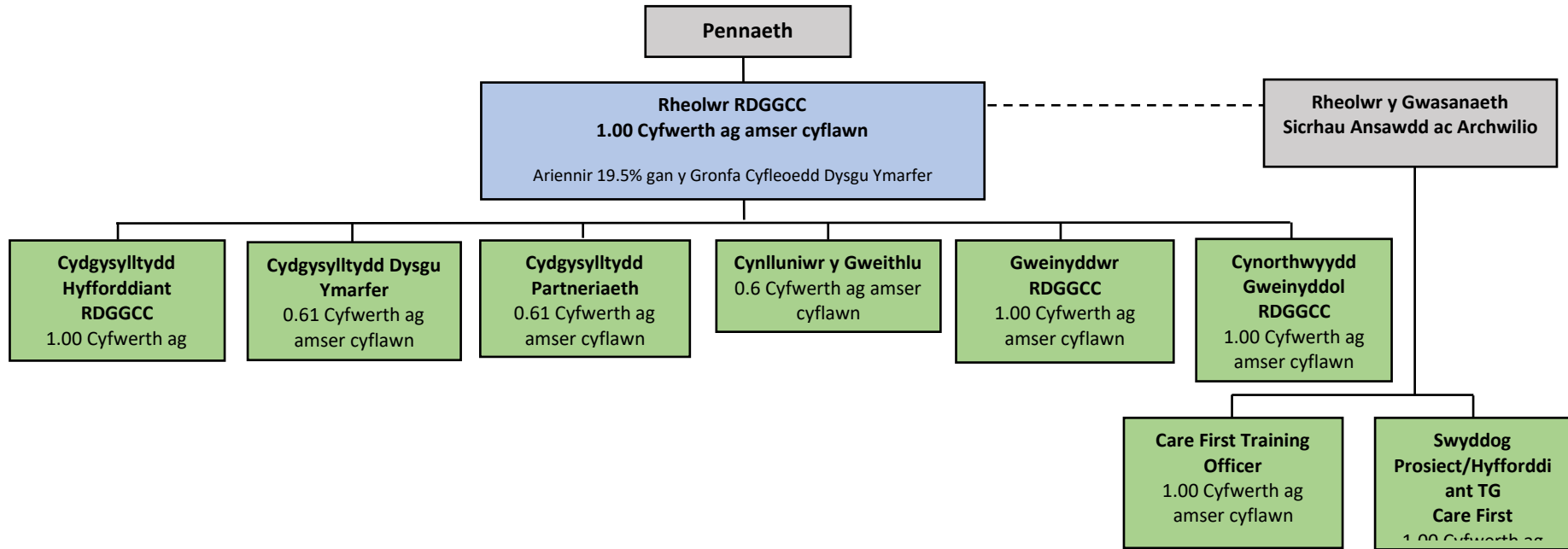
Swyddi a ariennir yn rhannol gan y Grant



Swyddi - rhai nad ydynt yn cael eu hariannu'n uniongyrchol gan y Grant (cyfraniad yr Awdurdod Lleol)

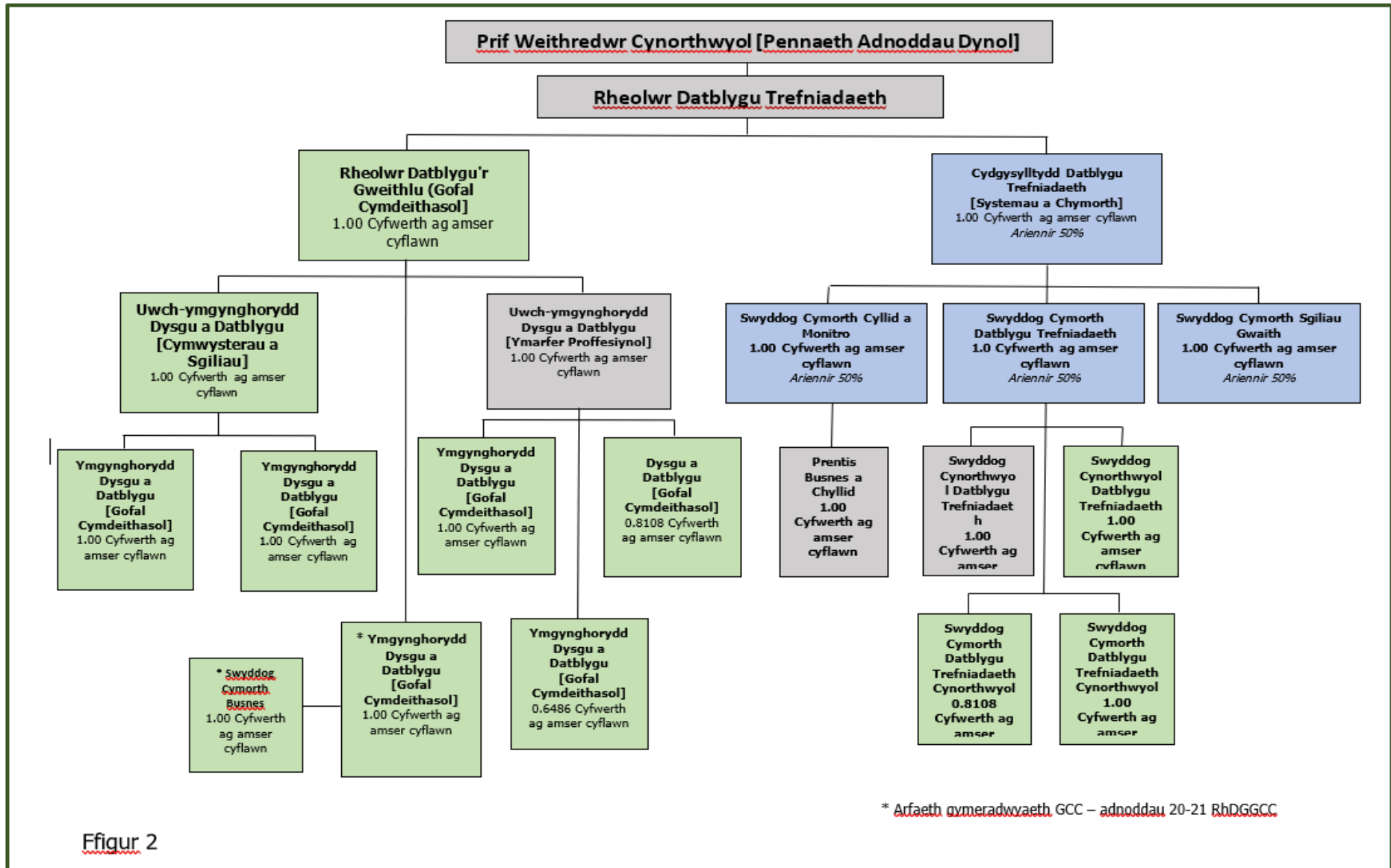


Sir Benfro



Ffig. 1

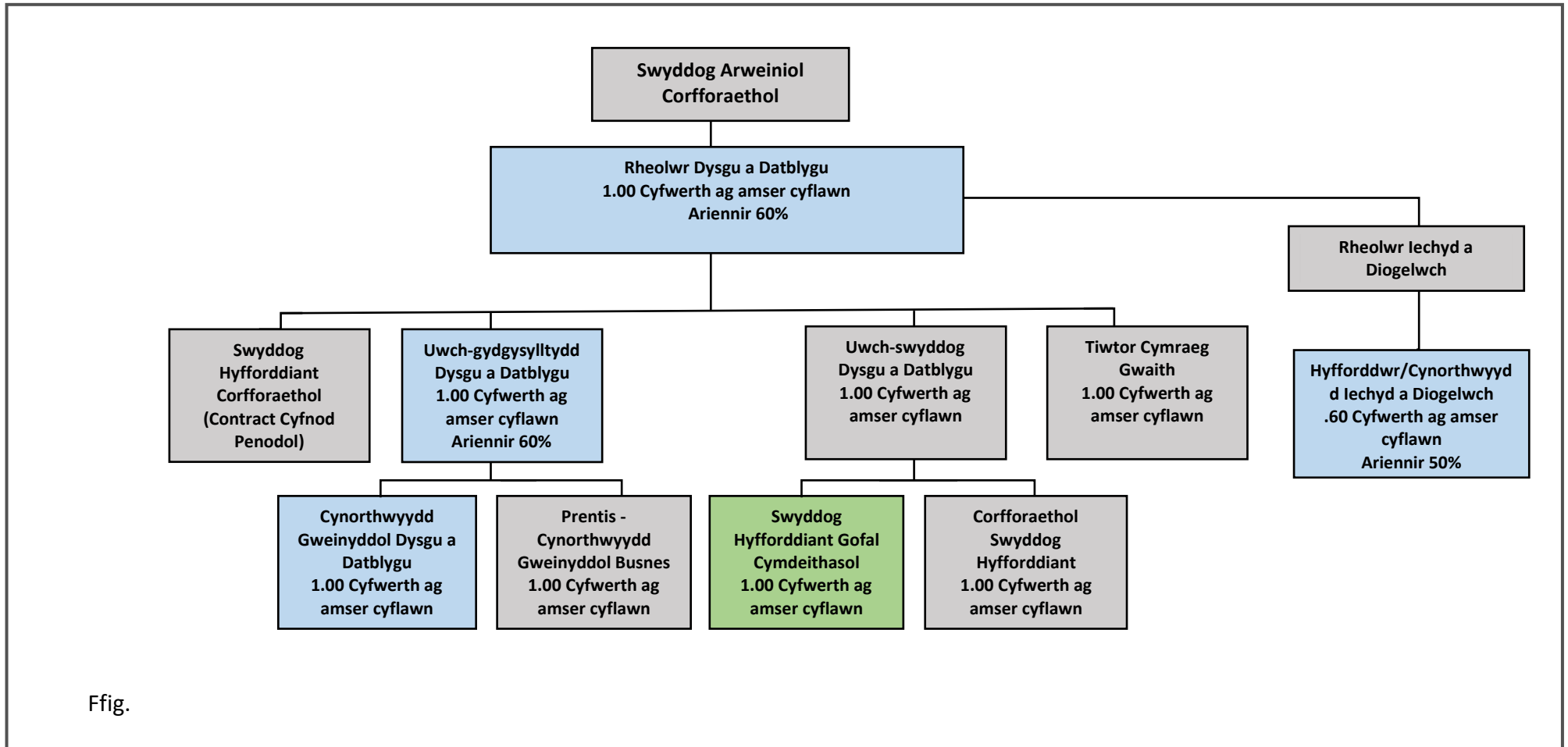
Sir Gaerfyrddin



* Arfaeth gymeradwyaeth GCC – adnoddau 20-21 RhDGGCC

Ffigur 2

Ceredigion



Ffig.

C. Arferion Arloesol

Yr her a wynebir	Dull gweithredu	Canlyniadau a gyflawnwyd	Y gwersi a ddysgwyd
<p>Datblygu model cyflenwi Ar Draws Pob Oedran a Llesiant newydd ar gyfer y gwasanaethau gofal cymdeithasol. Mae'r model yn seiliedig ar integreiddio'r holl wasanaethau gwaith cymdeithasol/gofal, canolfannau llesiant, cymorth cynnar, gwasanaethau ieuencid a dysgu cymunedol. Mae'n cyd-fynd â'r Ddeddf Gwasanaethau Cymdeithasol a Llesiant ac mae'n seiliedig ar ymyrraeth gynnar ac atal. Bydd y model yn ei gwneud yn ofynnol i weithwyr cymdeithasol weithio ar draws pob oedran gydag oedolion a phlant. Roedd angen cymorth ac uwchsgilio ar y rheolwyr a oedd yn gyfrifol am ddatblygu'r model a'i roi ar waith.</p>	<p>Wedi comisiynu a gweithio gyda'r Sefydliad Gofal Cyhoeddus i ddatblygu rhaglen bwrpasol o weithdai a sesiynau hyfforddiant 1-1 ar gyfer 14 o Reolwyr Corfforaethol sy'n gyfrifol am ddatblygu'r model, strwythurau sefydliadol a strwythurau timau, polisïau newydd, systemau a'r prosesau sy'n ofynnol i roi'r model cyflenwi newydd ar waith.</p>	<p>Tîm newydd o Reolwyr Corfforaethol wedi'i sefydlu. Rheolwyr newydd yn cael cymorth strategol, offer a chyfleoedd uwchsgilio i gefnogi eu rolau a'u cyfrifoldebau newydd.</p>	<p>I ddechrau cafodd y rhaglen hon ei dylunio ar gyfer hyfforddiant wyneb yn wyneb, ond fel pob hyfforddiant arall, cafodd ei haddasu i'w chyflwyno ar-lein oherwydd COVID. Mae cynnal hyfforddiant ar-lein wedi ehangu mynediad iddo a chyfranogiad ynddo o gymharu â hyfforddiant wyneb yn wyneb yn y blynyddoedd blaenorol. Mae hyfforddiant un i un i reolwyr yn golygu y gall y rhai sy'n newydd i rolau rheoli a'r rheini sydd â phrofiad rheoli blaenorol elwa yn unol â'u hanghenion unigol.</p>
<p>Ymgysylltu â darparwyr gofal cymdeithasol allanol a recriwtio i rolau gofal cymdeithasol.</p>	<p>Cynhaliodd y Tîm Dysgu a Datblygu sesiynau croeso a chyfarch i ddarparwyr allanol gasglu gwybodaeth am anghenion hyfforddiant. Mae gwefan gyrfaoedd Cyngor Ceredigion hefyd bellach yn hysbysebu swyddi gofal cymdeithasol mewn</p>	<p>Cysylltiadau a pherthnasoedd gwaith cadarnhaol wedi'u sefydlu gyda darparwyr gofal cymdeithasol allanol a groesawodd y cyfle i gwrdd â'r tîm. Cymorth wedi'i roi i oresgyn heriau recriwtio yn y sector ehangach.</p>	<p>Mae darparwyr gofal cymdeithasol allanol yn croesawu'r cyfle am drafodaethau ynghylch eu hanghenion cymorth a hyfforddiant.</p>

Yr her a wynebir	Dull gweithredu	Canlyniadau a gyflawnwyd	Y gwersi a ddysgwyd
	sefydliadau/darparwyr gofal cymdeithasol allanol.		
Darparu cyfleoedd uwchsgilio a hyfforddiant ar-lein i hyfforddwyr y tîm Dysgu a Datblygu.	Aeth hyfforddwyr Dysgu a Datblygu i sesiynau uwchsgilio, ac yn dilyn hynny, gwnaethant gyflwyno'r sesiynau i staff eraill.	Mae'r Tîm Dysgu a Datblygu bellach yn gallu darparu hyfforddiant ar-lein gan ddefnyddio amrywiaeth o offer/platfformau.	Mae hyn wedi newid sut y byddwn yn darparu hyfforddiant yn y dyfodol. Byddwn yn parhau i ddarparu hyfforddiant ar-lein gan gadw hyfforddiant wyneb yn wyneb ar gyfer nifer cyfyngedig o gyrsiau penodol.
	Cynhaliodd Gyngor Ceredigion sesiwn ar ddefnyddio meddalwedd Articulate ar gyfer pob Awdurdod Lleol yng Nghymru.	Cafodd sawl rhaglen e-ddysgu newydd ei datblygu ac maent ar gael i staff gofal cymdeithasol i gael cymorth o ran yr ymateb i COVID.	
Recriwtio brys a hyfforddiant carlam i weithwyr gofal mewn rolau gofal cartref a lleoliadau gofal i lenwi bylchau yn y gweithlu yn ystod y cyfyngiadau symud cyntaf ar ddechrau pandemig Covid-19.	Gan weithio'n effeithiol gyda chydweithwyr ar draws yr Awdurdod, nodwyd a gweithredwyd cynllun hyfforddiant hanfodol carlam a Rhestr Wirio Sefydlu ar gyfer gweithwyr dros dro newydd ac ar gyfer staff Cyngor Sir Penfro a oedd yn cael eu hadleoli i rolau gofal brys tymor byr. Cafodd hyfforddiant hanfodol ei addasu a'i newid yn effeithiol i ddarparu dysgu ar-lein. Cafodd Llawlyfr Hyfforddiant Sefydlu, gan gynnwys gweddarllediadau a dolenni i adnoddau, ei lunio'n gyflym i roi cymorth parhaus i weithwyr gofal dros dro a oedd yn gweithio mewn lleoliadau	Roedd gweithwyr newydd a staff wedi'u hadleoli yn cael mynediad i'r hyfforddiant a'r cymorth hanfodol a oedd yn angenrheidiol iddynt gyflawni rolau gofal brys dros dro. Ar ôl ymgyrch recriwtio llwyddiannus, cafodd 24 aelod o staff eu recriwtio a chafodd 15 o swyddi parhaol yn lleoliadau gofal Cyngor Sir Penfro. Mabwysiadwyd y Llawlyfr Hyfforddiant Sefydlu i'w ddefnyddio'n barhaus i roi cymorth i weithwyr parhaol newydd. Cafodd 10 aelod o staff Cyngor Sir Penfro eu hadleoli'n llwyddiannus i rolau gofal.	Tynnodd nifer uchel o weithwyr Cyngor Sir Penfro yn ôl o'r broses adleoli i rolau gofal cyn iddynt gael hyfforddiant. O'r 30 o weithwyr a gwblhaodd yr hyfforddiant yn llawn, cafodd 10 eu hadleoli'n llwyddiannus i rolau gofal hanfodol trwy Ganolfan Cyflenwi Darparwyr ymatebol. Nododd ôl-drafodaeth lawn welliannau i'r broses. Yn y bôn, roedd yn allweddol ymgysylltu'n barhaus â'r staff hynny a adleolwyd yn llwyddiannus trwy gydol eu cyfnod sefydlu a thu hwnt er mwyn eu cefnogi'n llawn i gamu i'w rolau newydd.

Yr her a wynebir	Dull gweithredu	Canlyniadau a gyflawnwyd	Y gwersi a ddysgwyd
	gofal cartref a gofal preswyl fel rhan o'r ymateb brys.		
Sicrhau bod gan staff y sgiliau a'r wybodaeth i gamu i'r rolau hanfodol sydd eu hangen.	<p>Bu angen y newid mwyaf arloesol a mwyaf sylweddol oherwydd pandemig Covid-19. Cyn y cyfyngiadau symud ym mis Mawrth, dechreuodd RDGGCC Sir Gaerfyrddin ddatblygu pecyn o ddysgu digidol i gefnogi'r broses o recriwtio ac adleoli staff i wasanaethau gofal a chritigol. Defnyddiwyd hyn fel ffordd o gefnogi hyfforddiant sefydlu i rolau gofal a chritigol yn ystod pandemig Covid-19. Gwiriwyd gwybodaeth y bobl yn dilyn y dysgu gan ymgynghorwyr RDGGCC drwy gynnal trafodaethau â nhw. Datblygwyd asesiadau cymhwysedd mewn sgiliau ymarferol, a rhoddwyd proses ar waith i'r rhain gael eu cynnal yn y gweithle. Roedd y broses hon yn gyflym ac yn gadarn o ran symud pobl i rolau gofal cymdeithasol wrth sicrhau ymarfer da, cefnogol a diogel. Rydym hefyd wedi rhannu mynediad i adnoddau gyda'r sector annibynnol, gan eu cyhoeddi ar ein gwefan allanol a chael gwared ar yr holl systemau</p>	<p>Mae dysgu digidol newydd yn cael ei gynnal yn agored ar ein gwefan ac rydym hefyd wedi cyfeirio at rai adnoddau sydd wedi'u cyhoeddi eisoes, er mwyn cael cyfres o ddysgu ynghylch meysydd pwnc allweddol i gyd mewn un lle. Mae'r adnoddau wedi cael eu defnyddio'n helaeth ar draws darparwyr annibynnol, elusennau, awdurdodau lleol eraill yn ogystal â'n gwasanaethau mewnol ar gyfer gweithlu ehangach yr Awdurdod Lleol. Mae'r hyfforddiant digidol yn ddwyieithog ac mae'n cynnwys y meysydd pwnc canlynol:</p> <ul style="list-style-type: none"> • Codi a chario • Gofal personol • Dementia • Diwedd oes • Rheoli heintiau a defnyddio gorchuddion wyneb • Dychwelyd i'r gweithle • Rheoli gwrthdaro/cyfathrebu • Glanhau mwy trylwyr. 	<p>Mae cryn ffordd i fynd eto o ran gwella ein gallu i ddatblygu a darparu offer dysgu diddorol.</p> <p>Mae rhoi'r gorau i ddefnyddio'r systemau mewngofnodi heriol a'r fethodoleg flaenorol o ran e-ddysgu wedi bod yn gam cadarnhaol, gan ganiatáu i bobl ailddarllen deunyddiau dysgu a symud yn ôl ac ymlaen trwy ddeunyddiau dysgu digidol.</p> <p>Mae'r tîm cyfan, gan gynnwys staff gweinyddol, bellach yn ymwneud â darpariaeth uniongyrchol, datblygu adnoddau dysgu digidol newydd a darparu gweminarau.</p>

Yr her a wynebir	Dull gweithredu	Canlyniadau a gyflawnwyd	Y gwersi a ddysgwyd
	<p>mewngofnodi i hwyluso cymorth gweinyddol o ran mynediad i'r hyfforddiant. Mae cofnodion hyfforddiant yn cael eu llwytho wedi hynny i gofnodion yr Awdurdod Lleol gan ddefnyddio taenlenni sydd wedi'u llwytho a'u cyflwyno yn dilyn gwiriadau gwybodaeth.</p> <p>Roedd defnyddio offer digidol i gefnogi dysgu o bell yn cynnwys uwchsgilio ein tîm RDGGCC yn gyflym, sef cynghorwyr a'n staff cymorth, i ddefnyddio technoleg ddigidol newydd ar gyfer dysgu, gan gynnwys Flip-Snack, Vyond, Rise, camerâu a meddalwedd golygu, a defnyddio Microsoft Teams a Zoom yn amlach.</p>	<p>Cafwyd 3321 o drawiadau (mewnol ac allanol) ar gyfer yr hyfforddiant digidol ar sgiliau Gofal a Chritigol ers iddo gael ei ddatblygu ym mis Mawrth 2020. Mae 241 o staff awdurdodau lleol wedi defnyddio'r rhan fwyaf o agweddau'r hyfforddiant digidol i'w cefnogi wrth iddynt wirfoddoli i rolau critigol.</p>	
<p>Y defnydd gorau o adnoddau i ddarparu hyfforddiant awtistiaeth yn seiliedig ar y fframwaith cenedlaethol newydd.</p>	<p>Yn dilyn cyfarfod awtistiaeth rhanbarthol ar ddechrau 2020, ffurfiwyd gweithgor gyda chynrychiolwyr o bob sir yng Ngorllewin Cymru. Mae'r ymarferwyr awtistiaeth ac ymgynghorwyr Dysgu a Datblygu RDGGCC wedi mapio cynllun yn seiliedig ar y Fframwaith Hyfforddiant Cenedlaethol. Mae bylchau yn ein cynnwys hyfforddiant wedi'u nodi ac mae'r grŵp wedi gweithio i greu cwrs</p>	<p>Mae adnodd dysgu digidol newydd yn cael ei greu ar hyn o bryd a bydd adnoddau digidol yn cael eu dwyn ynghyd mewn un adnodd dysgu a fydd yn cael ei hyrwyddo ledled y rhanbarth. Bellach mae cynllun hyfforddiant cytunedig a fydd yn llywio'r anghenion hyfforddiant a'r hyn a ddatblygir yn y flwyddyn i ddod ar gyfer y rhanbarth.</p>	<p>Mae bylchau yn y ddarpariaeth o hyd, ond bydd cyfuno adnoddau yn arwain at ddull mwy cost-efeithiol o gyflawni'r cynllun a bydd offer a sesiynau dysgu yn y dyfodol yn gyson ledled y rhanbarth.</p>

Yr her a wynebir	Dull gweithredu	Canlyniadau a gyflawnwyd	Y gwersi a ddysgwyd
	hyfforddiant ar lefel ragarweiniol ac maent yn cynllunio darparu sesiynau ar y cyd i lefel uwch.		

Atodiad D

Cynllun Gweithredu Treigl - 2021/2022

BLAENORIAETH: Galluogi'r gweithlu i fodloni'r gofynion rheoleiddiol ar gyfer cymhwyso a/neu gofrestru'r gweithlu gan ddefnyddio canllawiau sydd ar gael yn y Fframwaith Cymwysterau, gan gynnwys cymorth ar gyfer rôl yr unigolion cyfrifol.			
Camau gweithredu	Y Rhesymeg (gan gynnwys darpariaeth leol a rhanbarthol)	Cysylltiadau Strategol	Partneriaid sy'n Cymryd Rhan
Rhoi cymorth a mynediad i'r gweithlu ymgymryd â chymwysterau i fodloni gofynion rheoleiddiol a gofynion cofrestru.	Gofynion y fframwaith rheoleiddio a'r fframwaith cymwysterau	Deddf Rheoleiddio ac Arolygu Fframwaith Cymwysterau Cenedlaethol Deddf Gwasanaethau Cymdeithasol a Llesiant Strategaeth y gweithlu ar gyfer iechyd a gofal cymdeithasol	Gofal Cymdeithasol Cymru, darparwyr hyfforddiant, rheolwyr, perchnogion/darparwyr gofal cymdeithasol Gwasanaethau comisiynu Colegau addysg bellach
Cefnogi sesiynau arbenigol ar gyfer datblygiad proffesiynol parhaus yr unigolion cyfrifol	Sicrhau bod ein unigolion cyfrifol yn cael cyfleoedd i wella eu datblygiad	Deddf Rheoleiddio ac Arolygu	Gofal Cymdeithasol Cymru, darparwyr hyfforddiant, perchnogion/darparwyr gofal cymdeithasol, unigolion cyfrifol
Darparu iechyd a gofal cymdeithasol ar y cyd gan weithio gyda Hywel Dda. Rhoi mynediad i staff gwblhau Fframwaith Sefydlu Cymru Gyfan	Sicrhau bod staff newydd yn cael hyfforddiant sefydlu cyson Gofynion y fframwaith rheoleiddio a'r fframwaith cymwysterau	Deddf Rheoleiddio ac Arolygu Fframwaith Cymwysterau Cenedlaethol Deddf Gwasanaethau Cymdeithasol a Llesiant Strategaeth y gweithlu ar gyfer iechyd a gofal cymdeithasol	Gofal Cymdeithasol Cymru, Addysg a Gwella Iechyd Cymru, Hywel Dda, prosiect y Fframwaith Sefydlu Iechyd a Gofal Cymdeithasol Colegau addysg bellach
BLAENORIAETH: Cynorthwyo rheolwyr gofal cymdeithasol i hyfforddi, datblygu a chymhwyso			

Camau gweithredu	Y Rhesymeg (gan gynnwys darpariaeth leol a rhanbarthol)	Cysylltiadau Strategol	Partneriaid sy'n Cymryd Rhan
Nodi a rhoi cymorth i reolwyr a darpar reolwyr gofal cymdeithasol ymgymryd â chymwysterau rheoli ac arwain: Rhaglen Datblygu Rheolaeth Tîm, Rhaglen Datblygu Rheolwyr Canol gan gynnwys cymwysterau Lefel 4 a 5 newydd pan fyddant ar gael	Cefnogi'r gweithlu i fodloni'r gofynion cofrestru Cynllunio olyniaeth, datblygu gyrfa a datblygiad proffesiynol parhaus ar gyfer rolau rheoli	Deddf Gwasanaethau Cymdeithasol a Llesiant Deddf Rheoleiddio ac Arolygu Fframwaith Cymwysterau Cenedlaethol	Gofal Cymdeithasol Cymru Darparwyr cymdeithasol
Darparu rhaglen datblygu bwrpasol ar gyfer rheolwyr i gefnogi trawsnewid a rhoi'r rhaglen 'Ar Draws Pob Oedran a Llesiant' ar waith.	Darpariaeth leol yng Ngheredigion i gefnogi'r rhaglen drawsnewid.	Deddf Gwasanaethau Cymdeithasol a Llesiant	Sefydliad Gofal Cyhoeddus, darparwyr hyfforddiant Uwch-reolwyr, Tîm Dysgu a Datblygu
Darparu rhaglenni datblygu rheoli ac arwain (rheoli am y tro cyntaf, sgiliau goruchwyllo, rheoli newid, cydnerthedd ar gyfer rheolwyr, rheoli timau sy'n gweithio o bell, rheoli hyfforddiant sefydlu rhithwir i aelodau newydd o'r tîm, cadeirio cyfarfodydd rhithwir)	Cefnogi datblygu sgiliau rheoli craidd a ffyrdd digidol newydd o weithio oherwydd Covid	Gweithdrefnau, arferion a pholisïau'r Awdurdod Lleol Corfforaethol Fframweithiau rheoli ac arwain	Gofal Cymdeithasol Cymru Darparwyr Hyfforddiant Timau Dysgu a Datblygu lleol Rheolwyr

BLAENORIAETH: Arferion Gofal a Chymorth sy'n Canolbwyntio ar Ganlyniadau			
Camau gweithredu	Y Rhesymeg (gan gynnwys darpariaeth leol a rhanbarthol)	Cysylltiadau Strategol	Partneriaid sy'n Cymryd Rhan
Darparu cymorth a hyfforddiant i ymgorffori <i>Signs of Safety</i> a fframweithiau arferion systemig	Mae <i>Signs of Safety</i> yn fframwaith arferion dewisol yn y 3 Awdurdod Lleol. (Darpariaeth gydwethredol leol)	Deddf Gwasanaethau Cymdeithasol a Llesiant	Resolutions Consultancy Timau RDGGCC Lleol Gwasanaethau Awdurdodau Lleol i Oedolion a Phlant
Darparu amrywiaeth o hyfforddiant i gefnogi ymarferwyr i ddarparu gofal sy'n canolbwyntio ar ganlyniadau o ansawdd uchel e.e. Cynllunio Gofal sy'n canolbwyntio ar ganlyniadau, asesu a bodloni anghenion Deddf Gwasanaethau Cymdeithasol a Llesiant, Codau Ymarfer Proffesiynol, deall colled a phrofedigaeth, sgiliau dad-ddwysáu, Gofal lechyd Parhaus.	Pwyslais newydd ar gefnogi staff i ymdrin ag effaith COVID. Darpariaeth leol	Gofal Cymdeithasol Cymru Deddf Gwasanaethau Cymdeithasol a Llesiant	Darparwyr hyfforddiant/lleol Gwasanaethau Awdurdodau Lleol i Oedolion a Phlant Darparwyr gofal cymdeithasol ar draws y sector
Cefnogi staff i baratoi ar gyfer rhoi'r Trefniadau Amddiffyn Rhyddid newydd ar waith.	Diwygiad i ofyniad statudol Deddf Galluedd Meddyliol (2019)	Strategaeth Gweithlu Gofal Cymdeithasol Cymru	Darparwyr Hyfforddiant

Datblygu a chynnal gwybodaeth a sgiliau mewn perthynas â rhoi'r Ddeddf Galluedd Meddyliol ar waith.			
BLAENORIAETH: Rhaglenni cymhwyso ac ôl-gymhwyso ar gyfer gwaith cymdeithasol			
Camau gweithredu	Y Rhesymeg (gan gynnwys darpariaeth leol a rhanbarthol)	Cysylltiadau Strategol	Partneriaid sy'n Cymryd Rhan
Recriwtio a chefnogi gweithwyr cymdeithasol dan hyfforddiant i ymgymryd â hyfforddiant cymhwyso gwaith cymdeithasol	Cynllunio olyniaeth ar gyfer y gweithlu cenedlaethol a lleol (Darpariaeth leol)	Cynlluniau a strategaethau ar gyfer y gweithlu lleol Strategaeth genedlaethol ar gyfer y gweithlu iechyd a gofal cymdeithasol	Y Brifysgol Agored
Darparu cyfleoedd dysgu ym maes gwaith cymdeithasol ar gyfer gweithwyr presennol ar secondiad a myfyrwyr Gradd a Gradd Meistr mewn gwaith cymdeithasol	Cynllunio olyniaeth lleol a chenedlaethol ar gyfer y gweithlu er mwyn sicrhau cyflenwad digonol o weithwyr cymdeithasol cymwys i ddiwallu gofynion statudol o ran darparu gwasanaethau (Darpariaeth leol ar y cyd)	Cynlluniau a strategaethau lleol ar gyfer y gweithlu Strategaeth genedlaethol ar gyfer y gweithlu iechyd a gofal cymdeithasol	Awdurdodau Lleol Prifysgol Abertawe, Y Brifysgol Agored, Coleg Pen-y-bont a Darparwyr Addysg Uwch eraill yn unol â'r capasiti
Recriwtio a chefnogi staff i ymgymryd â llwybr a noddir i gymhwyso fel gweithwyr cymdeithasol	Darparu llwybrau gyrfa amgen i hyfforddiant cymhwyso fel gweithiwr cymdeithasol Blaenoriaeth genedlaethol	Strategaeth Gweithlu Genedlaethol Blaenoriaeth Gofal Cymdeithasol Cymru	Y Brifysgol Agored Prifysgol Abertawe
Nodi a chefnogi staff i ymgymryd â gwobr SSP a thystysgrif addysg uwch	Darparu llwybrau gyrfa a llwybr i hyfforddiant cymhwyso fel gweithiwr cymdeithasol a hyrwyddo safonau ymarfer ym maes gofal cymdeithasol	Strategaethau Gweithlu Lleol a Rhanbarthol	Y Brifysgol Agored Awdurdodau Lleol Darparwyr hyfforddiant SSP

<p>Nodi a chynorthwyo gweithwyr cymdeithasol cymwys i ymgymryd â rhaglenni ôl-gymhwys: Tystysgrif i raddedigion, Addysgwr Ymarfer, Gweithiwr Proffesiynol Iechyd Meddwl Cymeradwy, Aseswr Budd Pennaf/Trefniadau Amddiffyn Rhyddid, asesu gallu i wneud penderfyniadau</p>	<p>Datblygiad proffesiynol parhaus o weithwyr cymdeithasol a datblygu gwybodaeth ac arbenigedd mewn maes penodol. Sicrhau cyflenwad digonol o Weithwyr Proffesiynol Iechyd Meddwl Cymeradwy i fodloni gofynion statudol</p>	<p>Datblygiad Proffesiynol Parhaus/hyfforddiant a dysgu ôl gofrestru - gofynion cofrestru 3 blynedd gyntaf o ymarfer Gofal Cymdeithasol Cymru Diwygiad i Ddeddf Iechyd Meddwl 2019</p>	<p>Prifysgol Cymru y Drindod Dewi Sant, Partneriaeth Porth Agored, Sefydliad Gofal Cyhoeddus, Prifysgol Abertawe, Prifysgol Bryste Gofal Cymdeithasol Cymru</p>
<p>Darparu cyfres o raglenni hyfforddiant ar gyfer gweithwyr cymdeithasol sydd newydd gymhwyso i gefnogi ymarfer gwaith cymdeithasol effeithiol ar draws arbenigeddau.</p>	<p>3 blynedd gyntaf o ymarfer Gofal Cymdeithasol Cymru. Gofynion cofrestru o ran hyfforddiant a dysgu ôl-gofrestru Cynnig cymorth ychwanegol i unrhyw weithwyr cymdeithasol sydd newydd gymhwyso a allai fod ag anghenion datblygu pellach oherwydd effaith COVID ar leoliadau ymarfer terfynol</p>	<p>Deddf Gwasanaethau Cymdeithasol a Llesiant 3 blynedd gyntaf o ymarfer Gofal Cymdeithasol Cymru</p>	<p>Timau Dysgu a Datblygu'r Awdurdod Lleol Darparwyr Hyfforddiant</p>
<p>BLAENORIAETH: Cynorthwyo gweithwyr gofal cymdeithasol rheng flaen i ddatblygu eu sgiliau yn gyffredinol mewn perthynas â gofal cymdeithasol</p>			
<p>Camau gweithredu</p>	<p>Y Rhesymeg (gan gynnwys darpariaeth leol a rhanbarthol)</p>	<p>Cysylltiadau Strategol</p>	<p>Partneriaid sy'n Cymryd Rhan</p>

<p>Rhoi cymorth llesiant a darparu sesiynau sy'n hyrwyddo cadernid ar gyfer gweithwyr gofal cymdeithasol rheng flaen mewn cartrefi gofal, canolfannau dydd a darparwyr gofal gan gynnwys cadernid personol</p>	<p>Mae angen cymorth llesiant ychwanegol i gefnogi gweithwyr rheng flaen mewn ymateb i COVID</p>	<p>Deddf Gwasanaethau Cymdeithasol a Llesiant Strategaeth Gweithlu</p>	<p>Timau/swyddogion cymorth llesiant corfforaethol Ymgynghorwyr RDGGCC Darparwyr Hyfforddiant</p>
<p>Rhoi hyfforddiant/mewnbyn arbenigol ar sgiliau gofal iechyd penodol e.e. Atal a rheoli heintiau, cyfarpar diogelu personol, profi olrhain a diogelu, cyflyrau clinigol, gofal diwedd oes/colled a phrofedigaeth, brechiadau, ymwybyddiaeth o iechyd meddwl yn ystod COVID, ymwybyddiaeth o ddementia</p>	<p>Canolbwyntio ar sgiliau i gefnogi'r ymateb parhaus i COVID</p> <p>Cefnogi fframwaith arferion da o ran dementia ac anghenion gwasanaethau lleol</p>	<p>Deddf Gwasanaethau Cymdeithasol a Llesiant Strategaethau Gweithlu Lleol a Rhanbarthol Deddf y Coronafeirws 2020 Fframwaith Arferion Da o ran Dementia</p>	<p>Darparwyr Hyfforddiant Hywel Dda Hyfforddwyr mewnol</p>
<p>Datblygu cynllun rhanbarthol a darparu amrywiaeth o hyfforddiant awtistiaeth (e-ddysgu, uwch ac arbenigol)</p>	<p>Darpariaeth gydweithredol ranbarthol</p>	<p>Gofal Cymdeithasol Cymru Ffrwd waith dysgu a datblygu ranbarthol o'r Bwrdd Gweithlu Rhanbarthol Fframwaith hyfforddiant cenedlaethol ynghylch awtistiaeth</p>	<p>Awdurdodau Lleol Darparwyr Hyfforddiant Tîm o arbenigwr awtistiaeth</p>

Darparu hyfforddiant cymorth ymddygiad e.e. Cymorth Ymddygiad Cadarnhaol/Rheolaeth Ymddygiad Cadarnhaol ac ailachredu hyfforddwyr yn ôl yr angen	Rhoi gwybodaeth a sgiliau i ymdrin ag ymddygiad heriol i'r gweithlu gofal cymdeithasol	Deddf Gwasanaethau Cymdeithasol a Llesiant	Hyfforddwyr mewnol <i>British Institute for Learning and Development</i> Hywel Dda Bae Abertawe
Darparu amrywiaeth o raglenni camdefnyddio sylweddau ar draws y sector gofal cymdeithasol	Rhoi'r wybodaeth a'r sgiliau i'r gweithlu gofal cymdeithasol i sicrhau arferion gorau	Deddf Gwasanaethau Cymdeithasol a Llesiant	Barod
Rhoi cymorth o ran hyfforddiant iechyd a diogelwch ar gyfer y sector gofal cymdeithasol e.e. Codi a chario pobl, Cymorth Cyntaf.	Rhoi'r wybodaeth a'r sgiliau i'r gweithlu gofal cymdeithasol i sicrhau arferion diogel a chydymffurfio â deddfwriaeth iechyd a diogelwch	Deddf Iechyd a Diogelwch yn y Gwaith 1974	Timau iechyd a diogelwch lleol Darparwyr Hyfforddiant
Darparu rhaglen iechyd meddwl ranbarthol ar gyfer Gweithwyr Proffesiynol Iechyd Meddwl Cymeradwy a hyfforddiant sgiliau iechyd meddwl ar gyfer gweithwyr gofal cymdeithasol/ymarferwyr a gofalwyr (Ymwybyddiaeth o iechyd meddwl, Cymorth Cyntaf	Rhoi'r wybodaeth a'r sgiliau i'r gweithlu gofal cymdeithasol i sicrhau arferion diogel a diogelu unigolion agored i niwed	Deddf Gwasanaethau Cymdeithasol a Llesiant	Tîm Iechyd Meddwl rhanbarthol Darparwyr Hyfforddiant

iechyd meddwl ac atal hunanladdiad)			
Cefnogi cynllun peilot recriwtio cyflym Gofal Cymdeithasol Cymru	Cefnogi cynifer o bobl â phosibl i weithio mewn rolau gofal i oedolion - sicrhau eu bod yn cael hyfforddiant sefydlu a'r sgiliau a'r wybodaeth sydd eu hangen arnynt i fod mor 'barod am waith' â phosibl	Gofal Cymdeithasol Cymru/Llywodraeth Cymru Gweithffyrdd a'r sector cyn cyflogi	Gofal Cymdeithasol Cymru, Awdurdodau Lleol Castell-nedd/Port Talbot, Sir Benfro, Sir Gaerfyrddin, Abertawe a darparwyr a gomisiynir
BLAENORIAETH: Cefnogi datblygiad y seilwaith, y sgiliau a'r wybodaeth angenrheidiol i gael atebion digidol ar gyfer darparu cyfleoedd dysgu, datblygu a chymwysterau			
Camau gweithredu	Y Rhesymeg (gan gynnwys darpariaeth leol a rhanbarthol)	Cysylltiadau Strategol	Partneriaid sy'n Cymryd Rhan
Mae Sir Gaerfyrddin yn cynnal ymarfer mapio yn seiliedig ar y fframwaith cenedlaethol ar gyfer sgiliau TG	Pennu anghenion hyfforddiant ar gyfer y sector a phrofi dulliau o gefnogi darparu sgiliau TG. Nodi staff sydd â bylchau yn eu gwybodaeth a dim llawer o fynediad i dechnoleg er mwyn dysgu	Partneriaeth Gofal Gorllewin Cymru a'r GIG	Tîm Datblygu Trefniadaeth/darparwyr hyfforddiant Darparwyr addysg bellach
Rhoi mynediad i sesiynau uwchsgilio digidol ar gyfer y gweithlu gofal cymdeithasol	Rhoi'r sgiliau sydd eu hangen i staff gofal cymdeithasol gael mynediad at ddysgu ar-lein	Blaenoriaeth Gofal Cymdeithasol Cymru Cynlluniau'r gweithlu lleol	Darparwyr Hyfforddiant Timau Dysgu a Datblygu lleol Darparwyr addysg bellach Timau TG
Rhoi mynediad i sesiynau uwchsgilio i staff sy'n ymwneud â darparu hyfforddiant digidol	Galluogi hyfforddwyr i ddatblygu a darparu atebion dysgu digidol a rhoi'r sgiliau iddynt wneud hynny	Blaenoriaeth Gofal Cymdeithasol Cymru Cynlluniau'r gweithlu lleol	Darparwyr Hyfforddiant Timau Dysgu a Datblygu lleol

Cefnogi'r gwaith o ddatblygu dysgu digidol, plattformau gwe-letya, meddalwedd a systemau rheoli dysgu, offer dysgu a datblygu digidol.	Galluogi awdurdodau lleol i barhau i ddatblygu atebion dysgu digidol ymhellach, gan ehangu hygyrchedd i hyfforddiant	Gofal Cymdeithasol Cymru Strategaethau Gweithlu Lleol a Chenedlaethol	Darparwyr atebion dysgu digidol Tîmau dysgu a datblygu corfforaethol a RDGGCC
BLAENORIAETH: Darparu dysgu a datblygu i alluogi'r gweithlu i weithio'n effeithiol ochr yn ochr â gofalwyr ac i gyflawni dyheadau'r Ddeddf Gwasanaethau Cymdeithasol a Llesiant ar gyfer gofalwyr			
Camau gweithredu	Y Rhesymeg (gan gynnwys darpariaeth leol a rhanbarthol)	Cysylltiadau Strategol	Partneriaid sy'n Cymryd Rhan
Darparu hyfforddiant ar asesu anghenion cymorth gofalwyr i staff gofal cymdeithasol gan gynnwys defnyddio pecyn cymorth Gofal Cymdeithasol Cymru	Sicrhau bod yr holl ofalwyr yn cael asesiad o anghenion gofalwyr o ansawdd uchel y mae ganddynt hawl iddo	Gofal Cymdeithasol Cymru Deddf Gwasanaethau Cymdeithasol a Llesiant	Uned ofalwyr Tîm Dysgu a Datblygu
Gweithio gyda'r uned ofalwyr i ddarparu rhaglen ddatblygu a chymorth ar gyfer cynadleddau Gofalwyr/Gofalwyr Cymorth	Datblygu cadernid personol gofalwyr a darparu seibiant o rolau gofalu	Gofal Cymdeithasol Cymru Deddf Gwasanaethau Cymdeithasol a Llesiant	Uned ofalwyr Tîm Dysgu a Datblygu
Gweithgareddau Eraill			
Camau gweithredu	Y Rhesymeg (gan gynnwys darpariaeth leol a rhanbarthol)	Cysylltiadau Strategol	Partneriaid sy'n Cymryd Rhan
Cyflwyno a darparu mynediad at amrywiaeth o hyfforddiant diogelu (cyflwyno gweithdrefnau hyfforddiant diogelu newydd	Bodloni gofynion y strategaeth hyfforddiant diogelu ranbarthol ar gyfer pob oedran	Gweithdrefnau diogelu newydd Cymru gyfan Deddf Gwasanaethau Cymdeithasol a Llesiant	Llywodraeth Cymru Arweinydd hyfforddiant rhanbarthol Darparwyr 3 ^{ydd} Sector Hywel Dda

Cymru gyfan, sicrhau'r dystiolaeth orau, Wrap, masnachu pobl a phlant, caethwasiaeth fodern, Trais yn erbyn Menywod, Cam-drin Domestig a Thrais Rhywiol, Gofyn a Gweithredu)		Bwrdd Diogelu Canolbarth a Gorllewin Cymru	Heddlu Dyfed-Powys
Datblygu a darparu rhaglen hyfforddiant bwrsol ar gyfer y gweithlu ynghylch y model cyflawni Ar Draws Pob Oedran a Llesiant newydd	Cyflwyno'r model cyflawni newydd i staff weithio gyda phlant ac oedolion ar draws pob oedran (Ceredigion yn unig)	Cynllun gweithlu Ceredigion	Hyfforddwy'r mewnol Sefydliad Gofal Cyhoeddus a darparwy'r hyfforddiant eraill a gomisiynir
Cefnogi staff gofal cymdeithasol gan gynnwys rolau newydd fel cysylltwyr cymunedol i fynd i amrywiaeth o gynadleddau a hyfforddiant/cymwysterau arbenigol	Cyfleoedd Datblygiad Proffesiynol Parhaus a hyfforddiant a dysgu ôl-gofrestru ar gyfer y gweithlu gofal cymdeithasol	Gofal Cymdeithasol Cymru	Darparwy'r hyfforddiant cenedlaethol a lleol Darparwy'r addysg uwch
Darparu amrywiaeth o hyfforddiant i gefnogi gwasanaethau mabwysiadu a maethu lleol	Paratoi gofaluwy'r mabwysiadu a maethu lleol a'u cadw	Deddf Gwasanaethau Cymdeithasol a Llesiant Rheoliadau maethu newydd Gofal Cymdeithasol Cymru	Timau mabwysiadu a maethu Darparwy'r Hyfforddiant
Cefnogi Mwy na Geiriau/y Cynnig Rhagweithiol trwy ddarparu hyfforddiant iaith Gymraeg	Galluogi staff i gyflawni'r cynnig rhagweithiol/gwasanaethau dwyieithog	Deddf yr Iaith Gymraeg Safonau'r Gymraeg	Tiwtor Cymraeg Gwaith Mewnol Iaith Cyf Llywodraeth Cymru Agored Cymru

			Addysg Gymunedol/Addysg i Oedolion
Darparu rhaglen ranbarthol ar gyfer Gofalwyr Cysylltu Bywydau/Gofalwyr Lleol i Oedolion	Darparu rhaglen ranbarthol gyson i ddiwallu anghenion gofalwyr (cydweithio rhanbarthol i alluogi darpariaeth leol)	Deddf Gwasanaethau Cymdeithasol a Llesiant Blaenoriaeth Asesiad Poblogaeth Gorllewin Cymru	Tîm Lleoli Oedolion Rhanbarthol Darparwyr Hyfforddiant
Rhoi cymorth i gyflawni'r nodau comisiynu a chontractio rhanbarthol a chenedlaethol	Cefnogi comisiynu a chysondeb mewn ymarfer	Asesiad poblogaeth Gorllewin Cymru Deddf Gwasanaethau Cymdeithasol a Llesiant 2014 Grŵp datblygu comisiynu Llywodraeth Cymru GIG	Partneriaeth Gofal Gorllewin Cymru Pennaeth Comisiynu Strategol ar y Cyd, timau comisiynu lleol Darparwyr Hyfforddiant
Datblygu adnoddau i gefnogi a hyrwyddo ymchwil mewn ymarfer Meithrin grŵp ymchwil mewn ymarfer ar gyfer Sir Gaerfyrddin	Darparu datblygiad a chymorth i gyfoedion i annog a datblygu ymchwil mewn ymarfer. Cefnogi a rhannu dysgu gan y rhai sy'n ymgymryd ag ymchwil a chymwysterau lefel uwch	Gofal Cymdeithasol Cymru	Addysg Uwch Partneriaeth Gofal Gorllewin Cymru
Datblygiad parhaus aelodau tîm RDGGCC	Sicrhau bod gan dîm RDGGCC sgiliau uwch i ymgynghori, datblygu, dylunio, cyfathrebu, cyflawni a gwerthuso ar draws y gweithlu gofal cymdeithasol cyfan.	Gofal Cymdeithasol Cymru, Addysg a Gwella Iechyd Cymru, Arolygiaeth Gofal Iechyd Cymru	Rheoli Pobl / Datblygu Trefniadaeth
Cefnogi'r gwaith o ailgynllunio gwasanaethau	Sicrhau bod mentrau datblygu gofal cymdeithasol yn cael eu darparu	Gofal Cymdeithasol Cymru, Addysg a Gwella Iechyd	Byrddau Partneriaeth Gofal Gorllewin Cymru

cymorth a chynllunio'r gweithlu	e.e. recriwtio, rheoli talent, cynllunio olyniaeth, datblygu arweinwyr a chefnogi gwasanaethau newydd yn dilyn COVID.	Cymru, Arolygiaeth Gofal Iechyd Cymru Strategaeth ar y cyd y Gweithlu Iechyd a Gofal Cymdeithasol	Sectorau darparwyr mewnol a darparwyr a gomisiynir
Integreiddio'r Tîm Gofal Canolradd (Ffrwd waith 2: Gweithlu ac Ystadau).	Datblygu a gweithredu Fframwaith Dysgu a Datblygu a chymhwysedd (Sir Benfro yn unig)	Deddf Gwasanaethau Cymdeithasol a Llesiant Blaenoriaethau'r Gweithlu Lleol	Cyngor Sir Penfro Hywel Dda Y 3ydd Sector

Atodiad D

Elfen Grant Hwyluso Rhanbarthol

BLAENORIAETH: Cyllid Craidd			
Camau gweithredu	Y Rhesymeg (gan gynnwys darpariaeth leol a rhanbarthol)	Cysylltiadau Strategol	Partneriaid sy'n Cymryd Rhan
<p>Cyfraniad at gostau cyflog y Rheolwr Rhaglen Gweithlu Rhanbarthol</p> <p>Ymgysylltu, cyfathrebu a rhannu gwybodaeth gyda'r sector cyfan drwy gynnal cyfarfodydd rhithwir, sioeau teithiol, y wefan, gweminarau, hwyluso</p>	Darpariaeth ranbarthol	<p>Gofal Cymdeithasol Cymru Addysg a Gwella Iechyd Cymru Cymdeithas Cyfarwyddwyr Gwasanaethau Cymdeithasol Cymru Llywodraeth Cymru Y Bwrdd Rhaglen Gweithlu Rhanbarthol a'r Bwrdd Partneriaeth Ranbarthol</p>	<p>Gwasanaethau a gomisiynir, cyflogwyr statudol, cyflogwyr y trydydd sector a'r sector preifat, pobl sy'n defnyddio gofal ac yn cefnogi darparwyr hyfforddiant i ofalwyr gan gynnwys sefydliadau addysg bellach ac addysg uwch, comisiynwyr, darparwyr gofal rheoleiddiedig a rhai heb eu rheoleiddio, partneriaid statudol lleol eraill gan gynnwys, er enghraifft, iechyd, addysg, tai, yr heddlu a'r gwasanaeth prawf.</p>
BLAENORIAETH: Fforwm Rheolwyr Cofrestredig			
Camau gweithredu	Y Rhesymeg (gan gynnwys darpariaeth leol a rhanbarthol)	Cysylltiadau Strategol	Partneriaid sy'n Cymryd Rhan
<p>Cyflwyno cyfres o weminarau rhithwir rhyngweithiol ar gyfer rheolwyr cofrestredig i gefnogi canlyniadau gwaith ymgysylltu presennol sydd wedi'i gynllunio i ddeall anghenion darparwyr ochr yn ochr â blaenoriaethau</p>	<p>Hyfforddiant rhithwir rhanbarthol. Y bwriad yw darparu gwybodaeth, casglu adborth a chaniatáu cyfleoedd rhwydweithio rhithwir ar gyfer rheolwyr cofrestredig</p>	<p>Gofal Cymdeithasol Cymru Cymdeithas Cyfarwyddwyr Gwasanaethau Cymdeithasol Cymru Y Bwrdd Rhaglen Gweithlu Rhanbarthol Y Bartneriaeth Dysgu a Sgiliau Ranbarthol</p>	<p>Arweinwyr comisiynu Rheolwyr Cofrestredig</p>

cenedlaethol, rhanbarthol a lleol.			
BLAENORIAETH: Swydd i gefnogi'r ymgyrch denu a recriwtio			
Camau gweithredu	Y Rhesymeg (gan gynnwys darpariaeth leol a rhanbarthol)	Cysylltiadau Strategol	Partneriaid sy'n Cymryd Rhan
Cyfrannu at gostau cyflog cyfwerth ag amser llawn swydd newydd yn y tîm rhanbarthol i gyflawni cwrpas gweithredol swyddogaeth y Cysylltydd Gyrfa Gofal a chyflawni'r cynllun gweithredu rhanbarthol ar gyfer recriwtio a denu. Dylai'r proffil swydd fod yn unol â gofynion rôl y cylchlythyr grant.	Darpariaeth ranbarthol a chenedlaethol. Mae'r rheolwr rhaglen gweithlu rhanbarthol eisoes yn y swydd ac mae wedi meithrin cysylltiadau ar draws y sector. Bydd hyn yn caniatáu rhwydweithio cyflym ar gyfer swyddogaeth y Cysylltydd Gofal, gan alluogi deiliad y swydd i fod yn gynhyrchiol yn gynnar yn y swydd.	Gofal Cymdeithasol Cymru Cymdeithas Cyfarwyddwyr Gwasanaethau Cymdeithasol Cymru Y Bwrdd Rhaglen Gweithlu Rhanbarthol Y Bartneriaeth Dysgu a Sgiliau Ranbarthol	Gwasanaethau a gomisiynir, cyflogwyr statudol, cyflogwyr y trydydd sector a'r sector preifat, pobl sy'n defnyddio gofal ac yn cefnogi darparwyr hyfforddiant i ofalwyr gan gynnwys sefydliadau addysg bellach ac addysg uwch, comisiynwyr, darparwyr gofal rheoleiddiedig a rhai heb eu rheoleiddio, partneriaid statudol lleol eraill gan gynnwys, er enghraifft, iechyd, addysg, tai, yr heddlu a'r gwasanaeth prawf.
BLAENORIAETH: Casgliad o wybodaeth am y gweithlu			
Camau gweithredu	Y Rhesymeg (gan gynnwys darpariaeth leol a rhanbarthol)	Cysylltiadau Strategol	Partneriaid sy'n Cymryd Rhan
Casglu gwybodaeth am y gweithlu (Setiau Data'r Gweithlu Gofal Cymdeithasol).	Cynyddu'r gallu presennol i gefnogi'r ddarpariaeth leol o ffurflenni casglu data'r gweithlu.	Gofal Cymdeithasol Cymru Partneriaeth Gofal Gorllewin Cymru Cymdeithas Cyfarwyddwyr Gwasanaethau Cymdeithasol Cymru	Timau hyfforddiant dysgu a datblygu Adrannau Adnoddau Dynol yr Awdurdod Lleol Data Cymru

BLAENORIAETH: Cynyddu nifer y myfyrwyr gwaith cymdeithasol a noddir ac a gynhelir gan bob awdurdod lleol			
Camau gweithredu	Y Rhesymeg (gan gynnwys darpariaeth leol a rhanbarthol)	Cysylltiadau Strategol	Partneriaid sy'n Cymryd Rhan
<p>Noddi myfyrwyr gwaith cymdeithasol ychwanegol ledled rhanbarth Gorllewin Cymru fel a ganlyn:</p> <p>Sir Gaerfyrddin: 4 wedi'i gynllunio ar gyfer 2021-22, bydd yr arian hwn yn cael ei ddefnyddio i gynyddu hyn i 6.</p> <p>Sir Benfro: 3 wedi'i gynllunio ar gyfer 2021-22, bydd yr arian hwn yn cael ei ddefnyddio i gynyddu hyn i 4.</p> <p>Ceredigion: 1 wedi'i gynllunio ar gyfer 2021-22, bydd yr arian hwn yn cael ei ddefnyddio i gynyddu hyn i 2.</p> <p>Yn dilyn y cam didoli ceisiadau a/neu gyfweiliad, ailedrychir ar y niferoedd hyn yn dibynnu ar ansawdd y ceisiadau a dderbynnir.</p>	<p>Darpariaeth leol - mewn ymateb i prif ddiben y cyllid ychwanegol o fewn y grant</p>	<p>Gofal Cymdeithasol Cymru Partneriaeth Gofal Gorllewin Cymru Cymdeithas Cyfarwyddwyr Gwasanaethau Cymdeithasol Cymru Darparwyr addysg uwch</p>	<p>Prifysgol Abertawe Y Brifysgol Agored Prifysgol Metropolitan Caerdydd</p>

