

Canllawiau i Aelodau Etholedig Cynllunio Brys ac Ymateb i Argyfwng



Canllawiau a ddatblygwyd gan:




O dan ymbarél Fforwm Lleol Ymdopi ag Argyfwng Dyfed Powys



2022

Tabl Cynnwys

Cyflwyniad.....	4
<i>Nod</i>	4
Deddf Argyfyngau Sifil Posibl.....	5
<i>Diffiniad o "Argyfwng"</i>	6
<i>Ymatebwyr Categori 1 a 2</i>	6
<i>Ymatebwyr Categori 2</i>	7
Dyletswyddau O Dan Y Ddeddf Argyngau Sifil	8
<i>Fforwm Lleol Ymdopi ag Argyfwng Dyfed Powys (FfLIYADP)</i>	8
<i>Asesu Risg - Cofrestr Risg Gymunedol</i>	10
<i>Cynllunio ar gyfer Argyfwng</i>	11
<i>Parhad busnes</i>	11
<i>Rhybuddio a Hysbysu</i>	12
<i>Cydnherthu Cymunedol</i>	12
Rôl Allweddol Prif Ymatebwyr	13
Rôl yr Awdurdod Lleol	14
<i>Nodi pobl sy'n agored i niwed</i>	16
<i>Rôl yr Uned Cyngor Argyfyngau Sifil</i>	16
<i>Rolau meysydd gwasanaeth penodol yr awdurdod lleol</i>	16
Datgan, Gorchymyn, Rheoli A Chydgyssylltu	17
<i>Datgan Digwyddiad Mawr / Argyfwng</i>	17
Gweithio gyda'n gilydd mewn Cydweithrediad	18
<i>Gweithredu Cynllun Digwyddiadau Mawr yr Awdurdod Lleol</i>	21
<i>Gorchymyn a Rheoli</i>	21
Arian Mewn Argyfwng	25
<i>Rôl a Chyfrifoldebau Aelodau Etholedig</i>	25



<i>Rôl Aelodau Etholedig cyn argyfwng</i>	25
<i>Rôl Aelodau Etholedig mewn argyfwng</i>	26
<i>Trefniadau ar gyfer diogelwch Aelodau Etholedig</i>	28
<i>Rôl Aelodau Etholedig ar ôl argyfwng</i>	28
<i>Y Cyfryngau</i>	29
<i>Gwefannau Defnyddiol</i>	30

Cyflwyniad

Mae gan aelodau etholedig rôl bwysig i'w chwarae cyn, yn ystod ac ar ôl argyfwng. Mae llawer o bobl yn y gymuned yn dibynnu ar sgiliau, adnoddau a gwybodaeth eu haelodau etholedig. Bydd ymwybyddiaeth aelodau etholedig ynghylch amddiffyn sifil, parodwydd am argyfwng a threfniadau ymateb yn cyfrannu at ganlyniadau llwyddiannus unrhyw argyfwng ac yn y pen draw at allu eu cymunedau i ddychwelyd at normalrwydd yn effeithiol.

Mae'n bwysig felly eich bod yn ymwybodol o gyfrifoldebau'r Cyngor o dan y Ddeddf Argyfyngau Sifil Posibl 2004 (CCA) a bod gennych ddealltwriaeth dda o'ch rôl wrth baratoi ar gyfer argyfyngau, ymateb iddynt a dod drostynt.

Nod

Nod y canllawiau hyn yw rhoi dealltwriaeth i chi o drefniadau sifil wrth gefn yn yr ardal a manylion sut y gallwch helpu eich awdurdod.

Bydd y canllaw hwn yn rhoi golwg gyffredinol glir i Aelodau Etholedig ynghylch:

- Sut mae argyfyngau yn cael eu rheoli yn eich sir ac yn ardal Dyfed Powys
- Cyfrifoldebau awdurdodau lleol o dan y Ddeddf Argyfyngau Sifil Posibl 2004
- Y rôl y gallai Aelodau Etholedig ei chwarae cyn, yn ystod ac ar ôl argyfwng

Deddf Argyfyngau Sifil Posibl

Yn dilyn yr achosion o lifogydd, yr argyfwng tanwydd, clwy'r traed a'r genau, y streic tân yn 2000 a'r ymosodiadau terfysgol wedi hynny yn Efrog Newydd, cynhaliodd y llywodraeth adolygiad o gynllunio brys yng Nghymru a Lloegr.

Y canlyniad oedd Deddf Argyfyngau Sifil Posibl 2004, sy'n darparu dull cyson a chadarn o ymdrin â chynllunio ar gyfer argyfwng, ymateb ac adfer yn y DU.

Gosododd y Ddeddf ddyletswyddau a chyfrifoldebau newydd ar sefydliadau ac mae wedi ei rhannu yn ddwy ran:

- Mae Rhan 1 yn ymwneud â threfniadau lleol ac yn rhoi dyletswyddau statudol ar y sefydliadau hynny sydd â chyfrifoldebau i ymateb i argyfyngau mawr sy'n effeithio ar gymunedau
- Mae Rhan 2 yn cynnwys pwerau brys y gellir eu defnyddio gan y llywodraeth ganolog



Diffiniad o "Argyfwng"

Mae'r Ddeddf yn diffinio argyfwng fel:

- digwyddiad neu sefyllfa sy'n bygwth niwed difrifol i les dynol;
- digwyddiad neu sefyllfa sy'n bygwth difrod difrifol i'r amgylchedd; neu
- ryfel neu derfysgaeth, sy'n bygwth niwed difrifol i ddiogelwch y DU.

Ymatebwyr Categori 1 a 2

Mae'r Ddeddf yn rhannu ymatebwyr i argyfwng yn ddau gategori, yn dibynnu ar faint eu cyfranogiad at waith amddiffyn sifil ac yn rhoi set o ddyletswyddau ar bob un.

Ymatebwyr Categori 1

Y rhain yw'r sefydliadau wrth wraidd ymateb brys.

- Awdurdodau lleol
- Yr Heddlu (gan gynnwys Heddlu Trafnidiaeth Prydain)
- Y Gwasanaeth Tân ac Achub
- Ymddiriedolaeth Gwasanaeth Ambiwlans Cymru
- Byrddau Iechyd, Iechyd Cyhoeddus Cymru
- Cyfoeth Naturiol Cymru
- Asiantaeth y Môr a Gwylwyr y Glannau

Mae'r ymatebwyr 'Categori 1' hyn yn ddarostyngedig i chwech o ddyletswyddau:

- Cynnal asesiad risg a chyfrannu at y gwaith o ddatblygu cofrestr risg gymunedol.
- Cynllunio ar gyfer argyfyngau, gan gynnwys hyfforddiant ac ymarfer.

- Sicrhau bod trefniadau parhad busnes cadarn yn eu lle i gynnal y gwaith o ddarparu gwasanaethau.
- Sicrhau bod trefniadau yn eu lle i rybuddio a hysbysu'r cyhoedd cyn ac yn ystod argyfyngau.
- Cyd-weithio gydag asiantaethau partner i wella cydlynid ac effeithlonrwydd.
- Rhannu gwybodaeth gydag asiantaethau partner.

Yn ychwanegol at hyn, mae gan awdurdodau lleol ddyletswydd statudol ychwanegol i:

- Hyrwyddo parhad busnes i fusnesau lleol a'r sector gwirfoddol.



Ymatebwyr Categori 2

Mae'r rhain yn sefydliadau a allai, er nad ydynt yn ymatebwyr 'sylfaenol', fod â rôl sylweddol a bod yn ymwneud yn helaeth â digwyddiadau sy'n effeithio ar eu sector. Y rhain yw:

- Cyfleustodau (cwmnïau dŵr, dosbarthwyr nwy a thrydan a chwmnïau telegyfathrebu)
- Trafnidiaeth (gweithredwyr meysydd awyr, gweithredwyr rheilffyrdd, Network Rail, yr Asiantaeth Priffyrdd)
- Awdurdodau Harbwr
- Y Pwyllgor Gwaith Iechyd a Diogelwch

Mae gan Ymatebwyr Categori 2 ddyletswydd statudol i gydweithredu a rhannu gwybodaeth ag ymatebwyr Categori 1 wrth gynllunio ac ymateb i argyfyngau mawr.

Dyletswyddau O Dan Y Ddeddf Argyngau Sifil

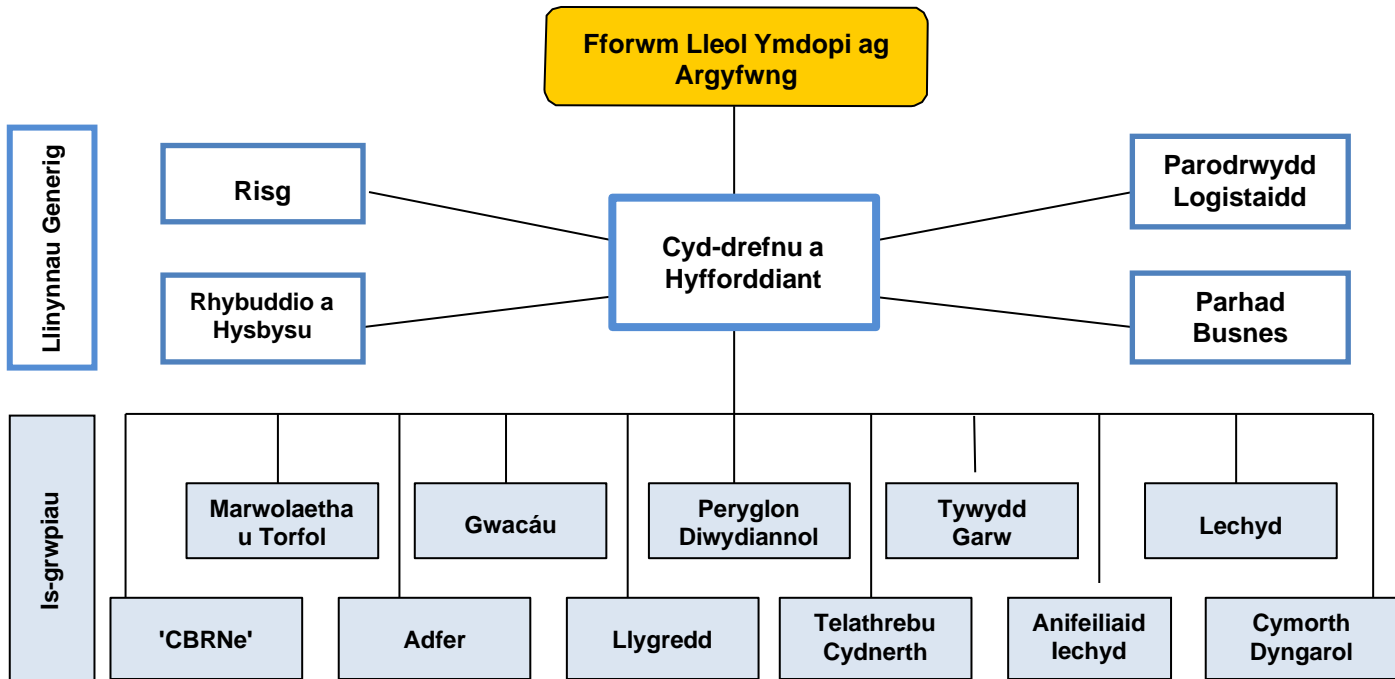
Fforwm Lleol Ymdopi ag Argyfwng Dyfed Powys (FfLIYADP)

Mae'n ofynnol i awdurdodau lleol, gwasanaethau brys ac ymatebwyr eraill yn ôl y gyfraith ffurfio Fforymau Lleol Ymdopi ag Argyfwng (yn seiliedig ar ardaloedd yr heddlu) i gynllunio ar y cyd ar gyfer ymateb i a dod dros argyfyngau. Mae Fforymau Lleol Ymdopi ag Argyfwng (FfLIYA) yn bartneriaethau aml-asiantaeth sy'n cynnwys cynrychiolwyr o blith ymatebwyr categori 1. Cefnogir y Fforymau Lleol Ymdopi ag Argyfwng gan yr ymatebwyr categori 2 ac maent hefyd yn gweithio gyda'r sectorau milwrol a gwirfoddol.



Mae Fforymau Lleol Ymdopi ag Argyfwng yn anelu at gynllunio a pharatoi ar gyfer digwyddiadau lleol ac argyfyngau trychinebus. Maent yn gweithio i nodi risgiau posibl a chynhyrchu cynlluniau brys naill ai i atal neu liniaru effaith unrhyw ddigwyddiad ar eu cymunedau lleol.

Mae Fforwm Lleol Ymdopi ag Argyfwng Dyfed Powys yn cwmpasu siroedd Caerfyrddin, Ceredigion, Penfro a Phowys. Mae'r FFLIYADP wedi'i strwythuro fel a ganlyn:



Mae Prif Gwnstabl Heddlu Dyfed Powys yn cadeirio'r grŵp arweiniol. Yn adrodd i FfLIYADP mae amrywiaeth o grwpiau ac is-grwpiau a sefydlwyd i ymgymryd â gweithgareddau penodol. Cynrychiolir swyddogion o'r Awdurdodau Lleol ar bob un o'r grwpiau.

Nid yw Fforymau Lleol Ymdopi ag Argyfwng yn gyrrff statudol.

Asesu Risg - Cofrestr Risg Gymunedol

Mae ymatebwyr Categori 1 a 2 wedi cynhyrchu cofrestr risg cymunedol sy'n cwmpasu ardal Dyfed Powys. Mae'r gofrestr yn rhestr o risgiau a allai achosi argyfwng yn ardal Dyfed Powys. Nid yw cynnwys risg mewn cofrestr risgiau cymunedol yn golygu y bydd yn digwydd. Mae'n golygu ei fod yn cael ei gydnabod fel posibilrwydd ac mae sefydliadau wedi gwneud trefniadau i gynllunio ar gyfer ymateb i'r digwyddiad a lleihau ei effaith.

Mae asesiadau risg Dyfed Powys yn cael eu hadolygu'n flynyddol, neu fel sy'n ofynnol os yw hynny'n gynt, ac maent yn ystyried canllawiau cenedlaethol ynghyd â gwybodaeth ac arbenigedd lleol ar draws ein hardal. Yna caiff y wybodaeth hon ei rhoi i bartneriaid proffesiynol y FfLIYA i'w hasesu, ei thrafod a'i gweithredu er mwyn gwella ein gallu i ymateb i unrhyw fath o her aflonyddol.

Mae'r risgiau allweddol yn cynnwys:

- Ffliw Pandemig
- Llygredd
- Llifogydd
- Clefydau anifeiliaid
- Tywydd Garw
- Digwyddiadau diwydiannol
- Colli isadeiledd
- Digwyddiadau trafndiaeth



Mae fersiwn y cyhoedd o'r gofrestr risgiau cymunedol ar gael ar [Argyfyngau Sifil | Heddlu Dyfed-Powys](#) neu gellir gofyn i'r awdurdod lleol amdani.

Cynllunio ar gyfer Argyfwng

Mae cynllunio ar gyfer argyfwng yn broses gynhwysfawr, amlasiantaethol i nodi ac asesu risgiau perthnasol, cynllunio a pharatoi, hyfforddi ac ymarfer, i liniaru effeithiau ac ymateb yn effeithiol i ddigwyddiadau, pan fyddant yn digwydd.

Gwneir y gwaith o gynllunio ar gyfer argyfwng ar lefel sirol, rhanbarthol a chenedlaethol. Cynhyrchir cynlluniau ymateb brys ar lefel fforymau lleol ymdopi ag argyfwng a chan bob un asiantaeth ymateb i ddisgrifio trefniadau i ymateb i argyfyngau a / neu risgiau penodol fel yr amlinellir nhw yn y gofrestr risg cymunedol. Hyfforddir swyddogion ynghylch cynnwys y cynlluniau a threfnir cyfres o ymarferion (rhai gan fwy nag un asiantaeth ac asiantaethau unigol) yn rheolaidd i brofi'r ymateb.

Yn dilyn yr hyfforddiant, ymarferion a digwyddiadau, mae cynlluniau yn cael eu hadolygu yn seiliedig ar ôl-drafodaeth a'r gwersi a ddysgwyd er mwyn sicrhau bod yr ymateb i argyfyngau yn y dyfodol yn fwy effeithiol.



Parhad busnes

Mae parhad busnes yn ymwneud â chynllunio i liniaru effeithiau tarfu posibl ar wasanaethau cyhoeddus hanfodol, fel y gallant barhau i gael eu darparu yn ystod argyfwng. Mae gan ymatebwyr Categori 1 ddyletswydd i gael trefniadau parhad busnes yn eu lle ar gyfer eu sefydliad, gan rannu arfer gorau.

Beth bynnag fo'r digwyddiad, dylai'r awdurdod lleol ymdrechu cyn belled ag sy'n rhesymol i sicrhau "busnes fel arfer" o ran darparu gwasanaeth a dylid nodi hyn yn eu cynllun parhad busnes. Mae hyn hefyd yn cynnwys sicrhau y gallai cyflenwyr hanfodol barhau i ddarparu mewn argyfwng.

Rhybuddio a Hysbysu

Mae trefniadau yn eu lle ar sail aml-asiantaeth ac o fewn pob sefydliad i rybuddio, hysbysu a chynghori'r cyhoedd cyn ac yn ystod argyfwng. Rhoddwyd dogfennau a dolennau ar wefannau awdurdodau lleol sy'n rhoi gwybodaeth i'r cyhoedd am gynllunio at argyfwng a pharodrwydd. Yn ystod digwyddiad, bydd yr awdurdod lleol yn gweithio gyda phartneriaid aml-asiantaeth perthnasol i sicrhau bod neges gyffredin yn cael ei lledaenu i'r cyhoedd a'r cyfryngau ynghylch yr ymateb a'i effaith. Bydd gan aelodau etholedig rôl i'w chwarae o ran gweithredu fel cyswllt rhwng eu cymunedau a'r cyngor.

Cydnherthu Cymunedol

Yn ychwanegol at ddyletswyddau statudol ffurfiol, cydnabyddir yn gynyddol bod angen i ymatebwyr (awdurdodau lleol yn arbennig) ddefnyddio'r adnoddau a'r galluoedd o fewn eu cymunedau fel rhan o sicrhau parodrwydd am argyfwng ac ymateb.



Gelwir hyn yn gyd-nerthu cymunedol a gellir ei ddiffinio fel "cymunedau ac unigolion yn harneisio adnoddau ac arbenigedd i helpu eu hunain baratoi ar gyfer, ymateb i a dod dros argyfyngau, mewn ffordd sy'n ategu gwaith yr ymatebwyr brys". Gallai aelodau etholedig chwarae rhan allweddol wrth annog cymunedau i fod yn fwy cydnherth yn bennaf trwy gynhyrchu cynlluniau argyfwng cymunedol. Trwy fod yn fwy cydnherth, gallai unigolion a chymunedau ychwanegu at waith ymatebwyr lleol a lleihau effaith yr argyfwng yn y tymor byr a'r tymor hir. Am ragor o wybodaeth ac arweiniad ar ddatblygu cynlluniau argyfwng cymunedol, cysylltwch â'r Cynllunio Uned Argyfyngau neu edrychwch ar wefan ar y Cyngor.

Rôl Allweddol Prif Ymatebwyr



Mae Heddlu Dyfed-Powys yn cydlynu ymateb amlasiantaethol i ddigwyddiad mawr. Bydd yr Heddlu yn arwain o ran rheoli traffig a gwagio adeiladau trwy gydweithio â'r awdurdod lleol.

Rôl Gwasanaeth Tân ac Achub Canolbarth a Gorllewin Cymru yw diffodd ac atal tân, ynghyd â gwaith achub er mwyn achub bywyd ac eiddo a chynnig gwasanaethau dyngarol yn unol â'u gweithdrefnau sefydledig.



Mae Ymddiriedolaeth Gwasanaeth Ambiwlans Cymru yn darparu ymyrraeth feddygol briodol, yn cludo pobl sydd wedi'u hanafu, ac yn cynorthwyo staff meddygol lle bo'n briodol ac yn cysylltu gydag ysbytai a chanolfannau cynghori arbenigol y GIG. Maent yn gweithredu fel 'porthorion' i wasanaethau eraill y GIG yn ystod camau dechreuol digwyddiad mawr.

Mae Asiantaeth y Môr a Gwylwyr y Glannau (MCA) yn gyfrifol am hyrwyddo a gorfodi safonau uchel o ddiogelwch morol, lleihau marwolaethau ymysg morwyr a defnyddwyr yr arfordir; ymateb i argyfyngau morol; lleihau'r risg o lygredd o longau, a lle mae llygredd yn digwydd, lleihau'r effaith ar fuddiannau'r DU.



Cyfoeth Naturiol Cymru sy'n bennaf gyfrifol am ddiogelu'r amgylchedd tir, dŵr ac aer yng Nghymru a gwarchod yr amgylchedd. Ar gyfer digwyddiadau sy'n ymwneud â niwed amgylcheddol gwirioneddol neu bosibl, eu rôl yw cyd-drefnu a rheoli'r ymateb amgylcheddol i'r digwyddiad.

Mae Byrddau Iechyd yn sicrhau bod gan ysbytai sy'n derbyn cleifion y gallu i ddarparu triniaeth frys a thriniaeth arbenigol ar gyfer rhai sydd wedi'u hanafu. Bydd y bwrdd hefyd yn gweithredu fel cyfrwng i roi gwybodaeth i ofal sylfaenol - meddygfeydd ac ati.



GIG
CYMRU
NHS
WALES

Bwrdd Iechyd
Hywel Dda
Health Board

Rôl yr Awdurdod Lleol

Mae awdurdodau lleol yn ymatebydd categori 1 pwysig iawn ac mae ganddynt rôl allweddol i'w chwarae wrth gynllunio ar gyfer, ymateb i a dod dros argyfyngau neu ddigwyddiad mawr. Amlinellir ymateb yr awdurdod lleol i argyfwng yn eu Cynllun Digwyddiadau Mawr.

Gellir crynhoi'r egwyddorion sy'n diffinio argyfwng fel a ganlyn:

- lle mae mwy nag un o adrannau'r Cyngor yn cymryd rhan yn yr ymateb;
- lle mae angen adnoddau sylweddol i ymateb yn effeithiol;
- lle tariff yn benodol ar wasanaeth cyhoeddus;
- lle mae angen ymateb sy'n ychwanegol at arferion gwaith o ddydd-i-ddydd.

Prif rôl yr Awdurdod Lleol yn ystod digwyddiad yw rhoi cefnogaeth i'r gymuned yn gyffredinol wrth barhau i gyflawni ei swyddogaethau a'i wasanaethau bob dydd hanfodol. Bydd y Cyngor yn anelu at liniaru effeithiau'r argyfwng ar y gymuned.

Wrth i amser fynd heibio, ac wrth i'r pwyslais symud at adfer a dychwelyd i normalrwydd, bydd yr awdurdod lleol yn cymryd y rôl arweiniol mewn cydlynu rheolaeth amlasiantaethol yr effeithiau ar bobl leol, yr economi, yr amgylchedd a seilwaith.

Swyddogaethau allweddol y Cyngor yn ystod digwyddiad yw:

- Darparu cefnogaeth i'r gwasanaethau brys
- Nodi poblogaeth sy'n agored i niwed a darparu cymorth i'r gymuned
- Cludo rhai sy'n cael eu symud o'u cartrefi a rhoi lloches dros dro iddynt trwy sefydlu Canolfannau Gorffwys
- Darparu gofal a chyngor a chymorth lles
- Canolfannau Cymorth Dyngarol ar gyfer digwyddiadau tymor hir
- Rhybuddio a Hysbysu gan gynnwys sefydlu llinell gymorth
- Darparu offer, deunyddiau, personél, arbenigedd
- Cau ffyrdd a gosod arwyddion
- Asesu, cynnal a chadw a dymchwel adeiladau
- Darparu cyfleusterau marwdy dros dro
- Darparu cyngor: Amgylcheddol, Iechyd a Diogelwch, diogelwch bwyd



Nodi pobl sy'n agored i niwed

Fel rhan o'r ymateb aml-asiantaeth i'r digwyddiad, bydd yr awdurdod lleol yn nodi pobl sy'n agored i niwed sy'n hysbys yn yr ardal yr effeithiwyd arni. Byddant hefyd yn dibynnu ar y gymuned i helpu i nodi pobl sy'n agored i niwed, sef y rhai sydd felly'n barod a'r rhai a wnaed yn agored i niwed gan y digwyddiad. Bydd dull aml-asiantaeth yn cael ei fabwysiadu i gefnogi pobl sy'n agored i niwed, sef rhai presennol a rhai newydd, yn dilyn digwyddiad.

Rôl yr Uned Cyngor Argyfyngau Sifil

Mae gan yr awdurdod lleol Uned Argyfyngau Sifil (UAS), sy'n gyfrifol am gydlynu ymateb brys y Cyngor.

Mae UAS yn cyd-drefnu'r gwaith cynllunio a pharatoi, yr hyfforddiant a'r ymarferion ar gyfer argyfyngau. Bydd yr UAS yn rheoli unrhyw fân argyfyngau, gan alw allan feysydd gwasanaeth, personél, ac adnoddau perthnasol y Cyngor, fel y bo'n briodol. Mae'r EPU yn gweithio mewn cydweithrediad agos â'r gwasanaethau brys, asiantaethau iechyd, asiantaethau eraill y llywodraeth, awdurdodau cyfagos, grwpiau gwirfoddol ac eraill, i sicrhau bod yr ymateb i argyfwng mawr yn cael ei gyd-drefnu rhwng yr holl asiantaethau perthnasol.

Mae'r UAS yn darparu swyddog ar ddyletswydd 24 awr i'w alw allan fel y pwynt cyswllt cyntaf ar gyfer y gwasanaethau brys pryd bynnag y bydd arnynt angen cymorth.

Rolau meysydd gwasanaeth penodol yr awdurdod lleol

Mae gan bob maes gwasanaeth ei faes arbenigedd ei hun, y gellir galw arno neu ddim pe bai argyfwng yn digwydd. Amlinellir y rhain yn fwy manwl yn y Cynllun Digwyddiadau Mawr.

Mae'r rhan fwyaf o gyfarwyddiaethau a gwasanaethau wedi neilltuo swyddogion "cyswllt brys" sy'n gweithio gyda'r EPU i baratoi ar gyfer ac ymateb i ddigwyddiadau. Bydd gweithdrefnau adrannol ar gyfer delio ag argyfyngau yn cael eu gweithredu gan bob gwasanaeth perthnasol.

Datgan, Gorchymyn, Rheoli A Chydgyssylltu

Datgan Digwyddiad Mawr / Argyfwng

Mae gan unrhyw aelod o'r Awdurdod Lleol, yr Heddlu, y Gwasanaeth Tân, Ambiwylans neu MCA yr awdurdod i ddatgan digwyddiad mawr, naill ai o ganlyniad i asesiad yn y fan a'r lle, neu o ganlyniad i adroddiad gan awdurdod dibynadwy.

Bydd cynllun ymateb brys generig megis Llawlyfr Gweithdrefnau ar gyfer Digwyddiadau Mawr FfLIYA Dyfed Powys neu gynllun penodol megis y trefniadau tywydd garw yn cael ei roi ar waith, yn nodi'r trefniadau i reoli'r argyfwng ar sail aml-asiantaeth. Ar yr un pryd, bydd pob sefydliad sy'n rhan o'r ymateb yn gweithredu eu Cynllun Argyfwng/Digwyddiadau Mawr ei hun.

Mae'r Llawlyfr Gweithdrefnau Digwyddiadau Mawr ar y Cyd yn rhoi manylion am y trefniadau aml-asiantaeth i ymateb i ddigwyddiad brys mawr yn ardal Dyfed Powys.

Joint Major Incident Procedures - Summary

An overview of the multi-agency arrangements to respond to Major Incident emergencies, as detailed in the Joint Major Incident Procedures Manual of Dyfed Powys Local Resilience Forum.

A Major Incident emergency is:

Contents	An event or situation which threatens serious damage to human welfare or the environment in places in the UK, War or territories which threaten serious damage to the security of the UK.	In response to an emergency any of the responders listed in this document can declare a Major Incident and activate the multi-agency Command and Control structure below.
Roles and responsibilities		
Use of plans in an emergency		
Incident management terminology		

Command and Control arrangements

The multi-agency response to a Major Incident follows the well-established Bronze, Silver and Gold' form of response. Gold responders are likely to be based at the SCC (above) and will form the Strategic Coordinating Group (SCG) to determine the strategy (What to do) response to a Major Incident. Silver responders are part of the multi-agency Tactical Coordinating Group (TCG) and implement the tactical (How to) response, and Bronze staff deliver the operational (Doing it) response.

Dyfed Powys LRF

Below are examples of Gold strategy, Silver tactical and Bronze operational response arrangements. Actual priorities and roles vary considerably and are incident specific.

Gweithio gyda'n gilydd mewn Cydweithrediad

Joint Emergency Services Interoperability Principles (JESIP)

Principles for Joint Working

Co-locate

Co-locate with commanders as soon as practicably possible at a single, safe and easily identified location near to the scene.



Communicate

Communicate clearly using plain English



Co-ordinate

Co-ordinate by agreeing the lead service. Identify priorities, resources and capabilities for an effective response, including the timing of further meetings



Jointly understand risk

Jointly understand risk by sharing information about the likelihood and potential impact of threats and hazards to agree potential control measures



Shared Situational Awareness

Shared Situational Awareness established by using METHANE and the Joint Decision Model

Shared Situational Awareness

If you are the first resource on scene of an incident – use METHANE to send a message to your control room.

M

Major Incident declared?

E

Exact Location

T

Type of incident

H

Hazards present or suspected

A

Access - routes that are safe to use

N

Number, type, severity of casualties

E

Emergency services present and those required

Joint Decision Model



Gweithredu Cynllun Digwyddiadau Mawr yr Awdurdod Lleol

Yr unig un a all roi gweithdrefnau'r awdurdod lleol ar gyfer digwyddiadau mawr ar waith yw'r Prif Weithredwr neu ddirprwy enwebedig. Mae hyn yn debygol o gael ei wneud ar y cyd â'r EPU er mwyn helpu i asesu a gweithredu'r ymateb ar y cyd ag ymatebwyr eraill.

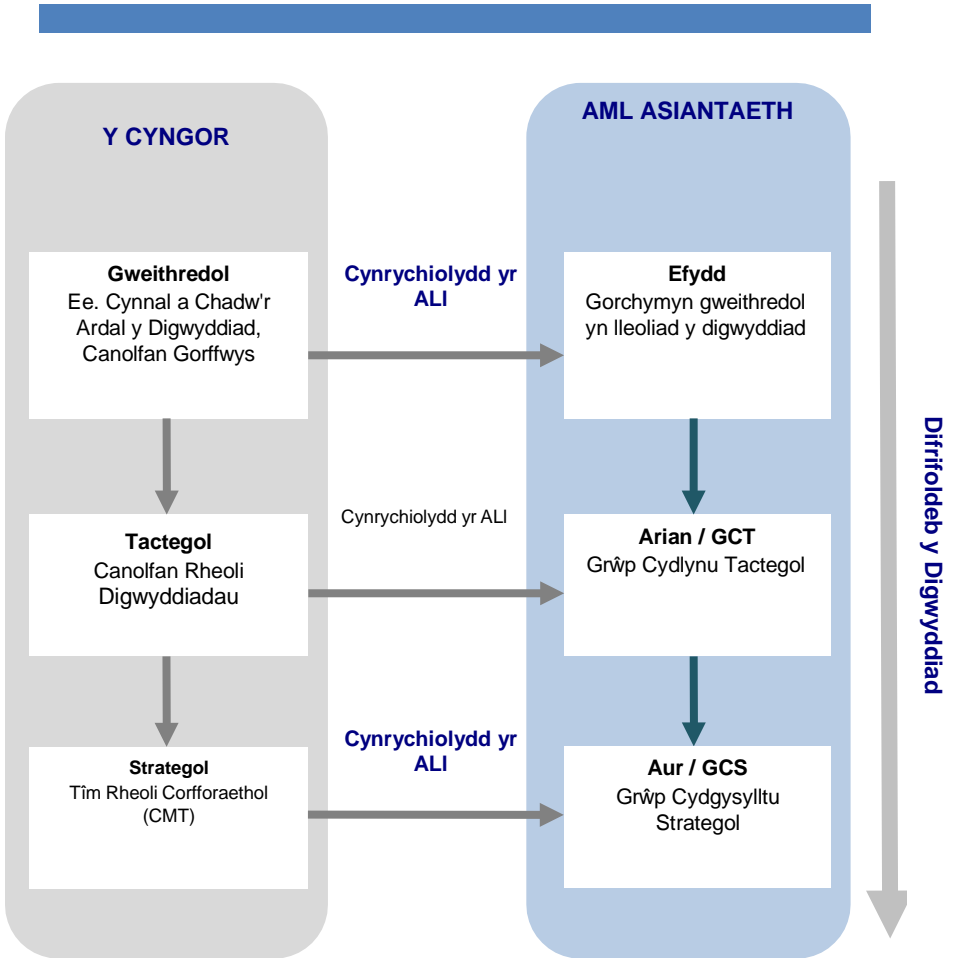
Os yw'n cael ei ddatgan yn ystod oriau swyddfa, yna'r pwynt cyswllt cyntaf ar gyfer y gwasanaethau brys fydd yr EPU. Y tu allan i oriau, mae'n debyg mai'r Swyddog Cynllunio Brys ar Ddyletswydd (EPDO) fydd y pwynt cyswllt cyntaf a bydd yn rhoi gwybod i swyddogion priodol i weithredu'r gweithdrefnau argyfwng.

Gorchymyn a Rheoli

Mae digwyddiadau yn cael eu rheoli a'u cydlynu ar sail aml asiantaeth drwy sefydlu grwpiau cydlynu Strategol, a Thactegol a Gweithredol, y cyfeirir atynt yn aml fel rhai Aur, Arian ac Efydd. Mae'r strwythur yn ei gwneud yn bosibl i wneud penderfyniadau effeithiol. Mae disgwyl i bob asiantaeth sy'n ymwneud â'r ymateb roi pwerau gwneud penderfyniadau priodol i swyddog i fynychu cyfarfodydd pob un o'r grwpiau hyn.

Bydd yr awdurdod lleol hefyd yn gweithredu ei strwythur ymateb i ddigwyddiadau ei hun i gyd-fynd gyda a chysylltu â'r strwythur aml-asiantaeth. Gellir sefydlu Canolfan Rheoli Digwyddiadau i gydlynu ymateb yr awdurdod lleol gydag arweiniad strategol gan y Tîm Rheoli Corfforaethol.





Aur - Grŵp Cydgysylltu Strategol - (GCS)

Mae'r grŵp ar lefel strategol hwn fel arfer yn dod at ei gilydd os yw'r digwyddiad brys mawr yn debygol o fod yn broses hir neu yn un lle bydd yn ofynnol defnyddio adnoddau a gwariant helaeth. Fel arfer, mae'r grŵp yn cael ei gadeirio gan Brif Gwnstabl Heddlu Dyfed Powys, a bydd yn cael ei gynnal yn y Ganolfan Gydyntu Strategol yng Nghaerfyrddin. Mae'n ofynnol i gynrychiolwyr ar lefel Prif Swyddog o bob asiantaeth / sefydliad yr effeithir arnynt gan y digwyddiad fod yn bresennol (yn bersonol neu drwy gyfrwng rhithwir) i oruchwylio'r

ymateb cyffredinol ac awdurdodi gwariant. Y Prif Weithredwr neu'r dirprwy a enwebwyd o'r awdurdod lleol fyddai hwn.

Mae'r grŵp yn gosod blaenoriaethau strategol ac yn delio â gofynion strategol y digwyddiad.

Arian - Grŵp Cydlynu Tactegol (GCT)

Mae'r grŵp tactegol yn cynnwys cynrychiolwyr ar lefel uwch o bob sefydliad sy'n cael eu cynnwys yn yr ymateb. Mae'n rheoli ac yn cydlynu ymateb cyffredinol yr holl sefydliadau i'r digwyddiad ac yn gwneud penderfyniadau ar y ffordd orau i weithredu'r strategaethau a osodwyd gan y GCS i ddiogelu'r cyhoedd a lliniaru effeithiau'r argyfwng.

Mae'r grŵp yn ymdrin ag ystyriaethau tactegol y digwyddiad ac fe'i lleolir fel arfer yn yr orsaf heddlu ddynodedig agosaf.

Efydd - Grŵp Cydlynu Gweithredol

Dyma lle ceir y gorchymyn gweithredol yn lleoliad yr argyfwng ac mae'n delio â gofynion uniongyrchol y digwyddiad. Mae'r grŵp hwn yn cynnwys yr uwch gynrychiolwyr o bob sefydliad ar y safle; maent yn gorchymyn ac yn trefnu adnoddau yn lleoliad yr argyfwng ac o'i gwmpas.

Cell Cyngor Gwyddonol a Thechnegol (CCGT/STAC)

Gellir ffurfio CCGT/STAC lle mae gofyn am gyngor gwyddonol neu dechnegol wedi'i gydlynu ar lefel GCT neu GCS aml-asiantaeth. Gall aelodaeth amrywio, yn dibynnu ar natur y digwyddiad, ond mae'n debygol o gynnwys cynghorwyr o gyrff iechyd y cyhoedd a chyrrff amgylcheddol.

Bydd y CCGT/STAC yn cytuno â'r GCS / GCT ynghylch y cyngor i'w roi i'r cyhoedd ynglŷn ag agweddau ar iechyd a chamau gweithredu i ddiogelu'r cyhoedd, gan gynnwys canlyniadau polisïau gwagio neu gyfyngu.

Grŵp Rhybuddio a Hysbysu

Oherwydd cyflymder y newyddion a'r cyfryngau cymdeithasol, mae'n hanfodol bod ymateb y cyfryngau yn cael ei gydlynu cyn gynted ag y bo modd. Bydd ymateb effeithiol yn helpu i atal gwybodaeth a dyfalu anghywir, a fydd yn lleihau unrhyw bryder diangen i gymunedau.

Bydd grŵp y cyfryngau yn cael ei sefydlu yn ffisegol neu yn rhithwir a bydd yn cynnwys swyddogion y wasg o'r gwahanol asiantaethau sy'n ymwneud â'r ymateb.



Grŵp Cydlynu Adferiad (GCA)

Gallai sefydlu GCA fod yn briodol, a gadeirir gan yr awdurdod lleol yn gynnar yn ystod y digwyddiad. Bydd y grŵp yn gyfrifol am ddatblygu a gweithredu'r strategaeth ar gyfer adfer a chlirio'r safle. Gallai hyn redeg ochr yn ochr â'r GCS / GCT yn ystod y cyfnod ymateb. Unwaith y bydd yr argyfwng ar ben, bydd y gwaith o gydlynu'r digwyddiad yn cael ei roi i'r awdurdod lleol ar gyfer y cyfnod adfer.

Cyfrifoldebau'r Grŵp Cydlynu'r Adferiad yw:

- Asesu effaith y digwyddiad ar y gymuned a'r amgylchedd
- Cytuno ar fesurau adferol i atal a lliniaru difrod pellach i iechyd dynol a'r amgylchedd
- Asesu'r blaenoriaethau a'r mesurau ar gyfer adfer a glanhau
- Rheoli adnoddau
- Darparu mesurau cymorth dyngarol tymor hir i bobl a theuluoedd yr effeithiwyd arnynt gan y digwyddiad



Arian Mewn Argyfwng

Mae gan yr awdurdod lleol gyfrifoldeb i ddelio ag argyfyngau. Yn dibynnu ar faint a natur yr argyfwng, efallai y bydd y llywodraeth yn sicrhau bod grantiau ar gael mewn perthynas â rhai treuliau.

Rôl a Chyfrifoldebau Aelodau Etholedig

Rôl Aelodau Etholedig cyn argyfwng

Yn ystod y cyfnod cynllunio a pharatoi, cyn i argyfwng ddigwydd, mae gan Aelodau Etholedig nifer o rolau hanfodol. Mae'r rhain yn cynnwys sicrhau bod gwasanaeth cynllunio brys effeithiol ar waith, monitro gweithgareddau i sicrhau bod y cynlluniau cywir yn cael eu paratoi, bod yr holl staff yn cael eu hyfforddi, bod trefniadau yn cael eu profi yn drylwyr trwy ymarferion efelychu effeithiol a bod yr awdurdod lleol yn cyflawni ei ddyletswyddau statudol.



Mae Aelodau Etholedig hefyd yn darparu rhyngwyneb hanfodol â'r cymunedau y maent yn eu gwasanaethu ac maent mewn sefyllfa dda i drosglwyddo gwybodaeth i ac oddi wrth bobl leol yr effeithir arnynt gan y risgiau a'r peryglon y mae cynlluniau yn cael eu paratoi ar eu cyfer. Yn y bôn, mae rôl allweddol Aelodau Etholedig cyn argyfwng yn cwmpasu:

- bod yn ymwybodol o gyfrifoldebau'r Cyngor o dan Ddeddf Argyfyngau Sifil Posibl 2004 a deddfwriaeth arall
- parhau i fod yn ymwybodol o'r peryglon a'r risgiau yn eu hardal leol eu hunain (gweler yr adran am y gofrestr risgiau cymunedol)
- rhoi cyngor i aelodau'r cyhoedd a'u cyfeirio at ffynonellau arbenigedd a ddarperir gan yr awdurdod lleol
- trosglwyddo gwybodaeth leol i'r awdurdod lleol o ran risgiau a pheryglon yn y gymuned
- dod i ddeall am y trefniadau cynllunio ar gyfer argyfwng yn eu sir sy'n ei gwneud yn bosibl i gael ymateb aml-asiantaeth llwyddiannus

- cyfrannu at godi ymwybyddiaeth ynghylch cynllunio ar gyfer argyfyngau yn y gymuned
- ystyried adroddiadau ar bynciau cynllunio ar gyfer argyfwng

Rôl Aelodau Etholedig mewn argyfwng

Mae argyfyngau, oherwydd eu natur, yn tueddu i fod yn gwbl anhrefnus. Yn y cyfnodau cynnar, gall fod rhywfaint o ddryswch ac anhrefn amlwg. Dylai hyn fynd heibio yn gyflym, nid yn lleiaf oherwydd sicrwydd tawel arweinwyr dinesig megis Cynghorwyr Sir. Mewn adegau o argyfwng mae'r gymuned yn edrych tuag at eu cynrychiolwyr etholedig am sicrwydd ac arweinyddiaeth. Yn y rôl hon, mae'r Aelod Etholedig mewn sefyllfa dda i drosglwyddo gwybodaeth bwysig am ddiogelwch a chyngor arall gan reolwyr argyfyngau yn uniongyrchol i gymunedau yr effeithir arnynt.

Ar gyfer yr ardaloedd yr effeithir arnynt gan achos brys, gallai'r Aelodau gyfrannu at yr ymateb mewn nifer o ffyrdd pwysig. Bydd yr Arweinydd neu'r Dirprwy Arweinydd yn cael eu briffio gan y Prif Weithredwr neu ddirprwy enwebedig ar y cyd gyda grŵp y cyfryngau. Yna, bydd Aelodau yn cael eu briffio gan yr Arweinydd neu'r Dirprwy Arweinydd. Bydd hyn yn sicrhau bod pawb yn gweithio gyda gwybodaeth gyfoes gywir am yr ymateb ac am bryderon y cymunedau yr effeithir arnynt.

Gallai aelodau ar gyfer yr ardaloedd yr effeithir arnynt gan achos brys gyfrannu at ymateb eu Cyngor yn y ffyrdd canlynol:

- Rhoi cefnogaeth ac anogaeth i ymdrechion swyddogion yr holl wasanaethau
- Mynychu lleoliadau a nodwyd fel "wyneb" cyfarwydd y Cyngor
- Cymryd rhan fel aelod o unrhyw bwyllgor brys y gellir ei sefydlu
- Canolbwyntio ar godi ysbryd staff a'r gymuned yr effeithir arnynt
- Cael gwybodaeth a chyfleu safbwyntiau a blaenoriaethau pobl leol

- Cadw cofnod o'r camau sylweddol i'w defnyddio mewn sesiynau dadfriffio dilynol ac unrhyw ymchwiliadau swyddogol yn ymwneud â'r argyfwng
- Cynnal cysylltiadau agos â chymunedau lleol a sicrhau bod eu barn yn cael ei bwydo'n ôl i gynllunwyr brys
- Cyflawni rolau mewn ymateb cymunedol, e.e. drwy fod yn ymddiriedolwr i gronfa trychineb.
- Cyfarch pwysigion fel Aelodau o'r Teulu Brenhinol neu weinidogion y llywodraeth
- Derbyn dirprwyaethau o gynrychiolwyr o ardaloedd eraill
- Cyfarfod â chynrychiolwyr y dioddefwyr yn yr argyfwng
- Cynrychioli'r gymuned leol mewn gwasanaethau coffa a digwyddiadau eraill

Ni ddylai Aelodau gyhoeddi datganiadau i'r wasg na chynnal cyfweiliadau heb gael eu cymeradwyo gan yr Arweinydd neu Swyddog y Wasg i wneud hynny, er mwyn sicrhau negeseuon cyson a chlir. *Gweler yr adran ar y Cyfryngau.*

Trefniadau ar gyfer diogelwch Aelodau Etholedig

Wrth gwrs, gallai lleoliad argyfwng fod yn lle peryglus. Er mwyn sicrhau diogelwch, rhaid i Aelodau Etholedig gadw at y cyfarwyddiadau canlynol:

- peidiwch â mynd at leoliad yr argyfwng heb gael cyngor a chefnogaeth y gwasanaethau brys y gellir eu cael drwy swyddog cynllunio brys yr awdurdod lleol neu'r Ganolfan Rheoli Digwyddiadau
- parchu'r rhesi a sefydlwyd gan y gwasanaethau brys
- cynnal gwyliadwriaeth barhaus am beryglon posibl, gan ofyn cyngor fel y bo angen gan staff y gwasanaethau brys, o'r Ganolfan Rheoli Digwyddiadau, o Uned Cynllunio Brys yr awdurdod lleol
- sicrhau bod yr holl symudiadau sy'n gysylltiedig â digwyddiad neu ymweliadau â'r safle yn cael eu cyfleu i'r swyddog priodol
- ystyried gofyn am gyngor ynghylch adrodd yn ôl a gwasanaethau cymorth emosiynol

Rôl Aelodau Etholedig ar ôl argyfwng

Bydd y gwaith o gydlynu'r digwyddiad yn cael ei drosglwyddo i'r awdurdod lleol unwaith y bydd y digwyddiad yn symud o fod yn achos brys i'r cyfnod adfer. Gallai aelodau etholedig wneud gwahaniaeth sylweddol i fywydau eu cymuned yn ystod yr adferiad tymor hir ar ôl argyfwng a chynorthwyo'r awdurdod lleol i ddychwelyd y gymuned i normalrwydd yn gyflym.

Gallant wneud hyn drwy:

- fod yn ffynhonnell cryfder, ysbrydoliaeth ac arweinyddiaeth i'r gymuned leol wrth iddi ddychwelyd i normalrwydd
- cymryd rhan yn y gwaith o weinyddu cronfeydd o unrhyw apêl adeg trychineb
- cymryd rhan yn y grwpiau hunangymorth cymunedol a sefydlwyd i gefnogi'r rhai yr effeithwyd arnynt gan yr argyfwng

- cyfarfod AauS, AauSE ac AauC i lobio am gymorth ariannol
- cymeradwyo materion adfywio a helpu yn y gwaith o atgyweirio ac ailadeiladu'r gymuned yr effeithir arni
- cymryd rhan mewn unrhyw gyfarfodydd cyhoeddus am yr argyfwng
- mynychu unrhyw wasanaeth coffa fel y bo'n briodol
- sicrhau bod y gwersi a ddysgwyd o'r ymateb i'r argyfwng yn cael eu hymgorffori mewn cynlluniau argyfwng
- cynorthwyo mewn ymgyfreitha sifil ac achosion troseddol

Y Cyfryngau

Mae cysylltiadau â'r cyfryngau mewn digwyddiad brys yn hanfodol ac yn aml maent yn gallu bod yn ffactor pwysig wrth benderfynu pa mor dda (neu fel arall) y mae'r awdurdod lleol a'r holl asiantaethau ymateb yn delio â'r sefyllfa.

Gellid gofyn i aelodau etholedig roi datganiadau i'r cyfryngau a chyfweliadau. Dylent fod yn ymwybodol y gallai'r cyfryngau fod yn chwilio am fynediad trwy'r drws cefn at wybodaeth sy'n cael ei chadw oddi wrthynt. Mae'n hanfodol sicrhau nad yw cynghorwyr yn gwneud sylwadau penodol am y digwyddiad ei hun nac am y modd y mae'n cael ei drin.

Felly, dylai'r holl ymholiadau gan y cyfryngau yn gofyn am wybodaeth am ddigwyddiad gael eu trin gan swyddog y wasg yr awdurdod lleol a fydd yn cyd-drefnu ymatebion addas gan y Prif Weithredwr / Arweinydd y Cyngor a'r Aelod Lleol. Bydd swyddog y wasg yr awdurdod lleol hefyd yn sicrhau bod neges gyson a chywir yn cael ei rhoi yn unol â gweithdrefnau a negeseuon y cytunwyd arnynt gan yr asiantaethau perthnasol.

Ond gallai fod o fudd sylweddol i gynghorwyr roi negeseuon o sicrwydd, cydymdeimlad a chefnogaeth uniongyrchol i'r cyhoedd gan ddilyn canllawiau a roddir gan swyddog y wasg yr awdurdod lleol gan danlinellu eu rôl eu hunain.

Gwefannau Defnyddiol

Ymatebwyr:

Awdurdodau Lleol: www.pembrokeshire.gov.uk
www.ceredigion.gov.uk
www.carmarthenshire.gov.uk
www.powys.gov.uk

Yr Heddlu: www.dyfed-powys.police.uk/

Y Gwasanaeth Tân: www.mawwfire.gov.uk

Ambiwlans: www.was-tr.wales.nhs.uk

Gwylwyr y Glannau: www.dft.gov.uk/mca/mcga07-home

www.hywelddahb.wales.nhs.uk

Lechyd: www.powysthb.wales.nhs.uk

www.publichealthwales.wales.nhs.uk

Gwefan Genedlaethol :

www.gov.uk – gwefan i ddod o hyd i wasanaethau a gwybodaeth y llywodraeth. Edrychwch ar barodrwydd ar gyfer argyfwng ac ymateb brys ac adfer

www.walesresilience.gov.uk - Mae Cymru Gydnerth yn eiddo i ac yn cael ei weithredu ar y cyd gan Fforwm Cymru Gydnerth a Fforymau Ymdopi ag Argyfwng Lleol Gogledd Cymru, De Cymru, Dyfed-Powys a Gwent.

www.wlga.gov.uk – Mae Cymdeithas Llywodraeth Leol Cymru yn cynrychioli barn yr awdurdodau lleol yng Nghymru

www.nationalfloodforum.org.uk

**Am fwy o wybodaeth, cysylltwch
â:**

**Uned Cynllunio Argyfyngau
Cyngor Sir Gar
Parc Myrddin**

Ebost: civilcontingencies@sirgar.gov.uk