

ADRODDIAD BLYNYDDOL 2021/2022

LLESIANT GWEITHWYR

1 Ebrill 2021 – 31 Mawrth 2022

Cyngor Sir Gâr • Carmarthenshire County Council

Cyngor **Sir Gâr**
Carmarthenshire
County Council



	Pwnc	Tudalennau
1.0	Crynodeb Gweithredol	3
2.0	Diweddariad Iechyd a Diogelwch	4
3.0	Diweddariad Iechyd a Llesiant	5
4.0	Hyfforddiant Iechyd a Diogelwch Corfforaethol	13
5.0	Ystadegau Cyffredinol Damweiniau / Digwyddiadau'r Awdurdod	16
6.0	Dyddiau Cyfwerth ag Amser Llawn a Gollwyd a Data Salwch Awdurdod	20
7.0	Data Iechyd Galwedigaethol Cyffredinol yr Awdurdod	22
8.0	Ffocws yr Adran - Y Prif Weithredwr	25
9.0	Ffocws yr Adran - Cymunedau	26
10.0	Ffocws yr Adran - Gwasanaethau Corfforaethol	29
11.0	Ffocws yr Adran - Addysg a Phlant	29
12.0	Ffocws yr Adran - Yr Amgylchedd	33
13.0	Blaenoriaethau ar gyfer 2022/2023	36
14.0	Cyswllt ar gyfer Llesiant Gweithwyr	37

1.0 Crynodeb Gweithredol

Dyma'r Adroddiad Blynyddol Corfforaethol Llesiant Gweithwyr (Iechyd a Diogelwch, Iechyd Galwedigaethol, Gweithio'n Ddiogel ac Iechyd a Llesiant Gweithwyr). Bydd yr adroddiad yn rhoi trosolwg byr o'r gwaith y mae'r tîm wedi bod yn ymwneud ag ef yn 2021/2022. Roedd rhan gyntaf y cyfnod hwn yn canolbwyntio'n sylweddol ar bandemig COVID-19 a'r effaith barhaus ar iechyd, diogelwch a llesiant ein staff, cwsmeriaid a thrigolion Cyngor Sir Caerfyrddin.

Yn ystod rhan gyntaf 2021/2022, parhaodd y tîm iechyd a diogelwch i ddarparu cyngor a chymorth cymwys i'r awdurdod wrth iddo ailddechrau gwasanaethau yn dilyn cyflwyno cyfyngiadau symud am y trydydd tro. Yn ogystal, parhaodd y cymorth hanfodol hwn wrth i'r cyfyngiadau godi'n raddol. Roedd asesiadau risg wedi'u diwygio a'u haddasu gan y tîm ac arferion gweithio diogel ar gyfer gwasanaethau yn unol â'r ddeddfwriaeth, canllawiau ac arfer gorau perthnasol.

Drwy gydol y rhan olaf o 2021/2022, cymerwyd camau i sicrhau bod Cyngor Sir Caerfyrddin yn dechrau ailosod rheolaeth iechyd, diogelwch a llesiant cyffredinol gyda ffocws cadarnhaol a strategol, gan gynnwys adolygu'r polisi iechyd a Diogelwch Corfforaethol.

Drwy gydol 2021/2022, parhaodd Iechyd Galwedigaethol i ddarparu cymorth hanfodol i weithwyr, rheolwyr a gwasanaethau. Cynyddodd y galw am y gwasanaeth a chefnogodd y gwasanaeth 2559 o weithwyr mewnol a 597 o weithwyr allanol dros y cyfnod o 12 mis.

Parhaodd Cydlynwyr Llesiant Gweithwyr i ddatblygu a darparu gwybodaeth a mentrau cymorth perthnasol i gefnogi llesiant meddyliol a chorfforol gweithwyr trwy amrywiaeth o ddulliau gan gynnwys gweithdai ar-lein, ymyriadau iechyd a llesiant cyffredinol ac ystod eang o wasanaethau hunangymorth a chymorth eraill a dargedwyd o adborth gweithwyr ar faterion megis gweithio hybrid, iechyd meddwl a ffyrdd iach o fyw.

Ailddechreuodd Hyfforddiant Iechyd a Diogelwch Corfforaethol ddull dysgu cyfunol ac roedd cyrsiau'n cael eu cynnal yn rhithwir ac wyneb yn wyneb.

Bydd yr adroddiad hefyd yn darparu data ystadegol ar y canlynol:

- Ystadegau damweiniau/digwyddiadau.
- Ffigurau absenoldeb salwch.
- Data Iechyd Galwedigaethol

Yn gyffredinol, roedd 2021/2022 yn flwyddyn gynhyrchiol a chadarnhaol, hyd yn oed yn wyneb yr holl heriau. Fodd bynnag, mae gwelliannau parhaus ychwanegol wedi'u nodi a byddant yn cael sylw yn 2022/2023.

2.0 Diweddariad Iechyd a Diogelwch

Parhaodd y tîm Iechyd a Diogelwch i ddarparu gwasanaeth hanfodol i gefnogi ymateb yr awdurdod i'r pandemig, a pharhaodd hyn trwy hanner cyntaf 2021/2022 wrth i gyfyngiadau gael eu codi fesul cam yn dilyn cyflwyno cyfyngiadau symud am y trydydd tro.

Am ail ran y flwyddyn, dechreuodd y tîm Iechyd a Diogelwch ar gamau i 'ailosod' Iechyd a Diogelwch. Mae'r camau hyn yn cynnwys:

- Ail-ddechrau cyfarfodydd y Bwrdd Arweinyddiaeth Iechyd a Diogelwch Corfforaethol i drafod risgiau strategol ac i nodi blaenoriaethau allweddol ar gyfer yr awdurdod.
- Adolygu'r Polisi Iechyd a Diogelwch Corfforaethol sy'n sail i ddull yr awdurdod o reoli Iechyd, diogelwch a llesiant yn gadarnhaol.
- Parhau i ymgysylltu, cefnogi a chynghori adrannau mewn perthynas â materion Iechyd, diogelwch a llesiant a pharhau yn benodol i adeiladu ar berthnasau a ddatblygwyd trwy gydol y pandemig i gynnal y ffocws ar Iechyd, diogelwch a llesiant.
- Parhau â'r prosesau cyfathrebu ac ymgynghori gwell ar bob lefel o'r Tîm Rheoli Corfforaethol (CMT) / Cabinet i gyfarfodydd lefel leol ac ymgysylltu ag Undebau Llafur.
- Hyrwyddo materion Iechyd, diogelwch a llesiant ar lefel strategol a chefnogi elfennau statudol ac elfennau allweddol eraill yr awdurdod gan gynnwys etholiadau lleol, digwyddiadau a sefyllfaoedd ymateb brys.
- Parhau i fonitro perfformiad Iechyd, diogelwch a llesiant trwy lunio adroddiadau clir a pherthnasol i alluogi adrannau i fonitro eu hiechyd a'u diogelwch eu hunain trwy Dimau Rheoli Adrannol a fforymau eraill.
- Llunio adroddiadau perthnasol i alluogi dadansoddiad o ddata damweiniau / digwyddiadau, ystadegyn Iechyd galwedigaethol a mentrau Iechyd, diogelwch a llesiant ar draws yr awdurdod.
- Parhau i hyrwyddo, annog a chefnogi gweithwyr a rheolwyr i nodi, adrodd ac ymchwilio i ddamweiniau a digwyddiadau i fynd i'r afael â bylchau yn eu rheolaethau presennol a chyflawni rheolaeth lwyddiannus o Iechyd, diogelwch a llesiant.

Er gwaethaf y galw parhaus am y gwasanaeth, darparwyd cyngor, arweiniad a chymorth ac yn benodol ymatebion i ymholiadau a phryderon yn effeithlon, yn unol â blaenoriaethau ac i'r safonau uchaf posibl.

3. Diweddariad ynghylch Iechyd a Llesiant



1. Cyflwyniad

Isod ceir crynodeb o'r gwaith a wnaed hyd yn hyn yn 2020/21. Mae'r flwyddyn ariannol hon wedi'i harwain gan ofynion llesiant sy'n gysylltiedig â COVID-19.

Ar ddechrau'r flwyddyn, daeth y cyfyngiadau symud i rym ac roedd y gwaith cychwynnol yn ymwneud ag ymdrin â'r problemau llesiant posibl. Roedd y rhain yn cynnwys:

- Gorbryder ynghylch COVID
- Newid mewn trefn arferol
- Colli cysylltiad â phobl
- Llai o weithgarwch (er bod cynnydd i rai)
- Newid arferion (yn gysylltiedig â newid mewn trefn arferol)

Wrth i amser fynd yn ei flaen, rydym wedi bod yn siarad â staff a rheolwyr yn ogystal â phartneriaid busnes gan gynnwys Iechyd Galwedigaethol i ymchwilio i'r materion llesiant sy'n codi yn dilyn yr argyfwng cychwynnol. Mae'r prif faterion a nodwyd yn cynnwys:

- Gorbryder ôl-COVID
- Blinder / wedi blino ar COVID
- Unigrwydd
- Diogelwch swydd / materion ariannol
- Ansicrwydd am y dyfodol, amserlenni ac ati.
- Poen yn y cyhyrau a'r cymalau o ganlyniad i weithio gartref dan amodau dros dro
- Materion personol
- Llai o wytnwch
- Colli hunangymhelliad ar gyfer ffordd iachach o fyw

Mae'r wybodaeth isod yn amlinellu rhai o'r adnoddau, hyfforddiant, digwyddiadau, a gweithgareddau yr ydym wedi'u creu neu wedi bod yn rhan ohonynt fel rhan o'n hymdrechion i helpu staff cymorth yn ystod y cyfnod hwn.

2. Codi Ymwybyddiaeth a Hyrwyddo

Lluniwyd yr erthyglau canlynol a'u cyfathrebu â staff trwy newyddion staff ac yn y cylchlythyr staff ([Erthyglau](#)):

- Cadw mewn cysylltiad
- Cynnal trefn arferol
- Bwyta'n dda ac yfed digon o ddŵr
- Cadw eich meddwl yn brysur
- Adnoddau iechyd meddwl
- Tynnwch anadl
- Bod yn egniol
- Cymerwch hoe ac ewch ati i ymestyn yn rheolaidd
- Cysgu'n dda

- Brwydro yn erbyn unigrwydd yn ystod y cyfyngiadau symud
- Gwytnwch personol
- Cynghorion i osgoi gorflinder
- Mynd i'r afael â gorbryder ar ôl codi'r cyfyngiadau symud
- Cynghorion ar gyfer rheoli gormod o negeseuon e-bost
- Ymgyrch poen yn eich cymalau
- Grwpiau hobiau a diddordebau
- Diweddariad ynghylch Hyfforddiant Iechyd Meddwl
- E-Drafodaeth - Cydbwysedd rhwng Bywyd a Gwaith
- Actif Unrhyw Le
- Diwrnod Iechyd Meddwl y Byd
- Diwrnod Ffitrwydd Cenedlaethol
- Diwrnod Atal Hunanladdiad y Byd
- Diogelwch wrth gael Barbeciw

Wythnos Llesiant Rheolwyr

- Mynychodd tua 85 o reolwyr sesiynau trwy gydol yr wythnos ar wytnwch personol, cymhelliant a hyfforddiant ar y Pecyn Cymorth i Reolwyr Llesiant a'r Pecyn Cymorth Siarad.

Ein E-sgyrsiau

Mae ein e-sgyrsiau yn galluogi staff i gwrdd yn rhithwir a thrafod eu profiadau yn ystod y pandemig, rhannu a siarad am eu pryderon yn ogystal â rhannu enghreifftiau o arfer da a syniadau ag eraill. Rydym yn gobeithio parhau i gynnal sesiynau rheolaidd ar ystod o bynciau iechyd a llesiant wrth i ni barhau i weithio o bell. Mae'r sesiynau canlynol wedi'u trefnu hyd yn hyn:

- E-sgwrs am garedigrwydd
- E-sgwrs - cydbwysedd rhwng gwaith/bywyd
- E-sgwrs cadw mewn cysylltiad

Gweithgareddau

- Rydym wedi parhau â heriau ein staff sy'n gysylltiedig ag iechyd i gynnal morâl a chymhelliant ac yn gobeithio trefnu heriau pellach wrth i ni barhau i lywio trwy'r pandemig. Mae hyn wedi cynnwys y canlynol:
 - Her Staff Actif rithwir
 - Camu i'r Nadolig
 - Camu i'r Gwanwyn

Ffair Iechyd a Llesiant

- Cynhaliwyd ein ffair iechyd a llesiant rithwir gyntaf rhwng 30 Tachwedd a 4 Rhagfyr 2020; cynhaliwyd 15 sesiwn drwy gydol yr wythnos i staff ar bynciau iechyd amrywiol

- Roedd enghreifftiau o sesiynau'n cynnwys sgwrs gwrth-stigma iechyd meddwl gan Hyrwyddwr Amser i Newid Cymru, sesiynau rhagflas Actif Unrhyw Le gan dîm Actif a sesiwn rhagflas/ munud ymwybyddiaeth ofalgar.
- Mynychodd cyfanswm o 109 o staff y digwyddiad o bob un o'r pum adran o fewn yr Awdurdod
- Roedd adnoddau ar gael i'r holl staff ar lwyfan rhyngweithiol ar ôl y digwyddiad i'r rhai nad oeddent yn gallu bod yn bresennol.

3. Dogfennau/adnoddau a gynhyrchwyd

Lluniwyd y dogfennau canlynol a chawsont naill ai eu dosbarthu fel PDFs neu eu rhoi ar y fewnrwyd.

- Canllawiau llesiant ar gyfer gwasanaethau critigol
- Gwybodaeth cymorth i weithwyr
- Llesiant staff sydd ar ffyrlo
- Tudalen fewnrwyd gofalu am eich llesiant
- Fideo Gofalu am eich llesiant
- Canllawiau o ran llesiant i reolwyr
 - Canllawiau cyffredinol
 - Enghraifft o siarter
 - Enghraifft o gynllun gweithredu
 - Pecyn Cymorth Siarad
 - Siart llif
- Taflen ffeithiau gorbryder
- Canllawiau llesiant staff gan y-rheolwyr - dychwelyd i'r gwaith
- Cymorth llesiant wrth dychwelyd i'r gwaith
- Tudalen Ysgol yn gofalu am eich llesiant
- Pecyn Cymorth Llesiant dychwelyd i'r ysgol
- Arbedwyr sgrin llesiant
- Her cadw'n egniol
- Cymorth llesiant BYOD
- Cyfarfod rhithwir i drafod arferion gorau
- Cadw'n iach yn ystod y cyfnod ffyrlo
- Helpu eich tîm i gadw'n iach yn ystod y cyfnod ffyrlo
- Awgrymiadau llesiant ar gyfer cyfnod y Nadolig

4. Cyflwyniadau a roddwyd

- Digwyddiad Rheolwyr Pobl yr Amgylchedd x 2
 - Gofynnwyd i ni fynychu i ddangos yr adnoddau a'r gefnogaeth sydd ar gael i reolwyr a staff.
 - Gofynnwyd i ni fynychu i siarad am weithredu'r camau a argymhellir ar gyfer iechyd a Diogelwch a beth yw'r rhwystrau.
- Cyfarfod gwasanaeth TG x 2

- Gofynnwyd i ni fynychu i ddangos yr adnoddau a'r gefnogaeth sydd ar gael i reolwyr a staff.
- Sesiynau Galw Heibio ynghylch Llesiant Penaethiaid
 - Cyflwynwyd sesiwn bob hanner tymor yn canolbwyntio ar ddiweddarau Penaethiaid ar y cymorth llesiant sydd ar gael iddynt.
 - Hyrwyddo'r adnoddau a'r gefnogaeth sydd ar gael i staff yr ysgol.
 - Trafod pryderon llesiant a rhannu arfer da.
- Cynhadledd Amser i Newid Cymru (**Allanol**)
 - Gofynnwyd i ni siarad yn y gynhadledd i rannu'r gwaith rydym yn ei wneud i gefnogi llesiant meddwl staff.
 - Cyflwyno'r cymorth iechyd meddwl yr ydym wedi'i ddarparu i staff ers dod yn sefydliad sydd wedi gwneud addewid ac yn benodol ers Covid-19.
 - Bydd peth o'r gwaith a gyflwynwyd yn y gynhadledd hon yn cael ei gyflwyno yn nigwyddiad Mind (Hydref 28ain) gan Amser i Newid Cymru fel enghraifft o arfer da gan un o'i sefydliadau sydd wedi gwneud addewid.
- Cynhadledd Partneriaeth Cymorth Addysg (**Allanol**)
 - Cysylltwyd â Chyngor Sir Caerfyrddin gan Bartneriaeth Cymorth Addysg i roi cyflwyniad yn y Gynhadledd Genedlaethol i ddangos y gwaith rydym wedi bod yn ei wneud i gefnogi staff ysgolion.
 - Roedd Aeron Rees a Sion Walker yn bresennol ac rhoddodd Aeron gyflwyniad yn y gynhadledd Gymraeg a Saesneg i rannu'r cymorth llesiant a'r adnoddau yr ydym yn eu darparu i staff yr ysgol.
- Gofal Cymdeithasol Cymru (**Allanol**)
 - Gofynnwyd i ni fynychu Cynhadledd Iechyd Meddwl Gofal Cymdeithasol Cymru i wneud cyflwyniad ar yr adnoddau a'r gefnogaeth yr ydym yn eu darparu i staff.
- Bwrdd Arweinyddiaeth Iechyd a Diogelwch
 - Wedi mynychu Bwrdd Arweinyddiaeth Iechyd a Diogelwch i gyflwyno a chwilio am gymeradwyaeth i'r Strwythur Grŵp Iechyd a Diogelwch Corfforaethol.
- Gweithdai Llesiant i reolwyr Gwasanaethau Corfforaethol
 - Rhoddwyd cyflwyniad ar lesiant i reolwyr mewn dau weithdy i bob rheolwr.
- Rheolwyr Gofal Cymdeithasol i Oedolion
 - Wedi darparu cyflwyniad gwydnwch personol ar gyfer rheolwyr.
- Fforwm Penaethiaid Gwasanaeth
 - Rhoddwyd cyflwyniad ar strwythur y grwpiau Iechyd a Diogelwch Corfforaethol.
- Gweithdy Rheoli Pobl
 - Cyflwyno gweithdy ar lesiant i bob Rheolwr Pobl.
- Cartrefi a Chymunedau Mwy Diogel - Fforwm Staff
- Y gwasanaeth cynllunio
 - Cyflwynwyd gweithdy ar becyn cymorth siarad.

Mae'r gwaith yn cael ei gydnabod yn fewnol ac yn allanol, a gofynnir i'r tîm gynrychioli Cyngor Sir Caerfyrddin mewn digwyddiadau allanol i hyrwyddo a rhannu arfer da.

5. E-ddysgu / Hyfforddiant wedi'i drefnu

Trefnwyd hyfforddiant

- Rheoli lechyd Meddwl yn y Gweithle i'r holl Reolwyr Pobl
 - Treialwyd sesiynau rhithwir ym mis Mehefin a chafwyd adborth cadarnhaol.
 - Bydd sesiynau pellach yn cael eu cynnal ym mis Hydref; 4 sesiwn bellach wedi'u cadarnhau ar gyfer Hydref a Thachwedd a does dim lle ar ôl.
- Rheoli lechyd Meddwl yn y Gweithle i'r holl Benaethiaid
 - Cwrs wedi'i deilwra ar gyfer staff arweinyddiaeth mewn ysgolion.
 - Mae 64 o benaethiaid wedi mynychu'r cwrs hyd yn hyn.
- Ymwybyddiaeth o lechyd meddwl i'r holl staff
 - Mae 4 sesiwn bellach wedi cael eu trefnu ar gyfer mis Tachwedd; dyddiadau pellach i'w cadarnhau yn ôl yr angen.
- Hyfforddiant Hyrwyddwyr Amser i Newid Cymru
- Hyfforddiant lechyd Meddwl – Cymorth Cyntaf

Datblygwyd e-ddysgu

- Modiwl e-ddysgu ynghylch gwytnwch personol
- *E-ddysgu polisi camddefnyddio alcohol a sylweddau (ar ffurf drafft)*

6. Digwyddiadau/hyfforddiant/gweminarau a fynychwyd

- Cynhadledd Llesiant Gweithwyr
- Cynhadledd Genedlaethol lechyd a Llesiant yn y Gweithle
- lechyd dynion a COVID-19
- Osgoi gorflinder
- Hyfforddiant Hyrwyddwr lechyd Dynion
- Gweminarau lechyd Meddwl – Cymorth Cyntaf Lloegr
- Cadw wedi'ch diddanu ac mewn cysylltiad o gartref
- Cynnal cytgordd domestig a pherthnasoedd cadarnhaol
- Arferion gorau ar gyfer gweithio o bell: o ran COVID-19
- Digwyddiad Hysbysu Dyfodol y Gweithlu lechyd Meddwl gan Addysg a Gwella lechyd Cymru a Gofal Cymdeithasol Cymru

7. Strategaeth / Polisiâu

Strategaeth lechyd a Llesiant

- Mae syniadau wedi'u casglu ynghylch beth y gallai'r strategaeth ei gynnwys. Mae nodau ac amcanion eisoes yn bodoli ond mae angen eu diweddarau.
- Bydd Grŵp Gorchwyl a Gorffen - Strategaeth lechyd a Llesiant yn cael ei sefydlu i wneud y gwaith craidd ar y strategaeth ac yna ymgynghorir arno gyda'r Grŵp lechyd a Diogelwch Corfforaethol a'r is-grwpiau.

Polisi straen ac lechyd meddwl

- Mae'r polisi straen ac lechyd meddwl presennol yn cael ei adolygu a'i ddiweddarau yn unol â blaenoriaeth gynyddol y meysydd hyn o fewn yr awdurdod.

8. Y Fewnrwyd

Crëwyd Tudalennau mewnrwyd i ddarparu adnodd ar gyfer pob aqwedd ar lesiant

- Adran Iechyd a Llesiant newydd
 - Proffiliau cydgysylltydd iechyd a llesiant
 - Straen, iechyd meddwl, a llesiant emosiynol
 - Poen yn eich cefn a'ch cymalau
 - Cyngor ar ffordd o fyw
 - Bwyta'n dda
 - Bod yn gorfforol egniol
 - Cadw'r meddwl yn weithgar
 - Ymlacio a chysgu'n dda
 - Rhoi'r gorau i ysmegu
 - Lleihau faint o alcohol rydych yn ei yfed
 - Rheoli'r menopos
 - Ymestyn yn rheolaidd
 - Gwiriad hunangymorth
 - Canllawiau i reolwyr a phenaethiaid ysgol
 - Canllawiau i reolwyr
 - Canllawiau i benaethiaid ysgol
 - Cymorth a chefnogaeth
 - Iechyd Meddwl
 - GIG
 - LGBTQIA+
 - Cam-drin Domestig
 - Camddefnyddio Sylweddau
 - Cymorth Canser
 - Profedigaeth
 - Cymorth Iechyd a Gofal Cymdeithasol
 - Digwyddiadau a gweithgareddau
 - Strategaethau a chynlluniau gweithredu
 - Hyrwyddwyr Iechyd a Llesiant

Ffurflen gyswllt/brysbennu iechyd a llesiant

- Mae e-ffurflen gyswllt newydd wedi'i llunio ac mae ar gael i'r holl staff ar ein tudalennau mewnrwyd iechyd a llesiant newydd
- Mae'r ffurflen newydd hon yn rhoi'r dewis i staff:
 - ofyn am gefnogaeth, gwybodaeth, neu arweiniad ar bynciau iechyd amrywiol
 - darparu syniadau ac awgrymiadau ar gyfer cymorth, digwyddiadau neu weithgareddau ychwanegol
 - mynegi diddordeb mewn bod yn hyrwyddwr iechyd a llesiant

9. Hyrwyddwyr Iechyd a Llesiant

- Parhau i recriwtio Hyrwyddwyr Iechyd a Llesiant; bellach mae mwy na 60 o Hyrwyddwyr ledled yr awdurdod a thros 60 mewn ysgolion

- Mae Grŵp Microsoft Teams wedi'i greu i gyfathrebu â Hyrwyddwyr yn rheolaidd ac mewn modd cyfleus
- Cynhelir cyfarfodydd rhithwir rheolaidd i roi'r wybodaeth ddiweddaraf i Hyrwyddwyr am y cymorth a'r adnoddau diweddaraf, digwyddiadau, hyrwyddiadau, a gweithgareddau ac ati. Rhannu arfer da a syniadau, trafod pryderon am lesiant.
- Rydym ar hyn o bryd yn edrych ar gyfleoedd dysgu a datblygu ychwanegol y gallwn eu cynnig i Hyrwyddwyr. Cyflwynwyd Hyfforddiant Hyrwyddwyr Amser i Newid i 13 Hyrwyddwr ym mis Ionawr 2021

10. Targeddu

Ysgolion

- Parhau â'r prosiect peilot gyda 4 ysgol (a aildddechreuwyd ym mis Medi 2020) - Bydd y canlyniadau'n cael eu dadansoddi i lywio cymorth llesiant ysgolion ehangach.
- Cydgyhyrchu 'Pecyn Croeso'n ôl' i gefnogi staff ysgolion ym mis Mehefin 2020 yn dilyn cau ysgolion.
- Dull mwy targedig o gefnogi llesiant Penaethiaid
 - Sesiynau galw heibio bob hanner tymor i Benaethiaid ar Lesiant
 - Sefydlwyd grŵp ffocws llesiant i gyfrannu at y cymorth a ddatblygwyd ar gyfer Penaethiaid Llesiant
 - Sefydlwyd grŵp ffocws llesiant i gyfrannu at y cymorth a ddatblygwyd ar gyfer Penaethiaid Llesiant
 - Hyfforddiant Rheoli Iechyd Meddwl ACAS ar gael i bob arweinydd ysgol (64 wedi'u hyfforddi hyd yn hyn)
- Mae cynllun Hyrwyddwyr Iechyd a Llesiant wedi'i gyflwyno mewn ysgolion – mae 60 o Hyrwyddwyr wedi'u henwebu hyd yn hyn, a fydd yn arwain ar lesiant staff yn eu hysgolion.
- Ym mis Tachwedd, cynhaliwyd 3 sesiwn galw heibio, 5 munud o hyd, ar Ymwybyddiaeth Ofalgar oedd yn agored i holl staff yr ysgol i ysgogi tawelwch a chanolbwyntio ar ddechrau'r diwrnod ysgol.
- Cydweithio gydag elusen Cefnogi Addysg yn parhau. Datblygu gweithdy ar gyfer ysgolion Sir Gaerfyrddin

Yr Amgylchedd

- Gwahoddiad i fynychu cyfarfodydd amrywiol gyda'r tîm Rheoli Adrannol yn ogystal â bod yn bresennol mewn dau ddigwyddiad Rheolwr Pobl
- Grŵp Iechyd a Diogelwch yr Amgylchedd
 - Ffurfiwyd grŵp a chynhaliwyd dau gyfarfod
 - Nid yw cynrychiolwyr o Ardaloedd Priffyrdd a Gwasanaethau Gwastraff yn mynychu o hyd
 - Anfonwyd arolwg Iechyd a Llesiant yr Amgylchedd ddiwedd mis Mawrth
- Cynllunio
 - Gweithio gyda'r Adran Gynllunio i ymchwilio i lesiant presennol staff a chynorthwyo gyda'r gwaith sy'n mynd rhagddo yn dilyn archwiliad diweddar.
 - Cwblhau arolwg Iechyd a Llesiant ar gyfer cynllunio
 - Crëwyd tabl gweithredu ar y cyd â phennaeth gwasanaeth a hyrwyddwyr

- Wedi'i anfon at BMT i'w gymeradwyo ac mae'r holl reolwyr wedi mynd ag ef i'w timau
- Eiddo
 - Trafodaethau ar y gweill gyda'r tîm glanhau yn dilyn llawer o salwch achos straen ar sut y gallwn gefnogi staff
 - Yn dilyn arolwg staff diweddar, cafwyd trafodaethau gyda Chynnal a Chadw Eiddo ynghylch nifer y staff sydd â llesiant gweddol
- Mae Amgylchedd yn parhau â'u sesiynau loga rhithwir i staff.

Cymunedau

- Gofynnwyd i ni gyfrannu at yr adroddiad Salwch Gofal Cartref a Phreswyl. Darparwyd adroddiad ar opsiynau llesiant. Darparwyd adroddiad ar opsiynau llesiant.
- Gofal Cartref
 - Gweithio gyda Gofal Cartref i gynnal asesiad llesiant sy'n cysylltu â'r uchod, y treial gwerthuso ac sy'n ymwneud â phrosiect peilot. Mae'r Arolwg wedi'i ddadansoddi. Wedi cyfarfod â grŵp prosiect ac rydym wedi llunio rhai camau gweithredu drafft sydd wedi'u cyflwyno i oruchwylwyr a phobl hŷn. Cyfarfod eto ddechrau mis Ebrill i gadarnhau camau gweithredu.
- Cymorth Busnes
 - Gweithio gyda Chymorth Busnes i asesu'r lefel bresennol o lesiant. Mae'r arolwg wedi'i anfon ac yn cael ei ddadansoddi ar hyn o bryd. Arolwg wedi'i ddadansoddi a chanlyniadau wedi'u trosglwyddo i reolwyr sy'n rhoi awgrymiadau ar gyfer camau gweithredu. Bydd cyfarfod yn cael ei gynnal ar ôl y Pasg i ddechrau drafftio camau gweithredu.
- Gofal Preswyl
 - Gweithio gyda Gofal Preswyl i edrych ar lesiant ei staff. Mae arolwg lechyd a Llesiant wedi'i anfon a'i ddadansoddi. Mae ymatebion unigol wedi cael eu hanfon at gartrefi gofal i weithredu arnynt. Bydd cynllun gweithredu yn cael ei ddatblygu.
- Lluniwyd rhaglen a chostau i Jake Morgan ddarparu sesiynau gwasanaeth cymorth llesiant grŵp i gartrefi gofal ac opsiynau ar gyfer cymorth 1:1
- Gweithio gyda Gofal Cymdeithasol i Oedolion i weld sut y gallwn gefnogi ei staff. Edrych ar rwydwaith cymorth gan gyfoedion i gyfoedion.
- Cytunwyd i gael y grŵp lechyd a Llesiant yn rhan o'r grŵp lechyd a Diogelwch. Cynhaliwyd un cyfarfod i gytuno ar gylch gorchwyl. Cyfarfod nesaf ar ôl y Pasg.

Gwasanaethau Corfforaethol

- Mynychu gweithdai llesiant rheolwyr
- Mae camau gweithredu wedi deillio o'r rhain ac mae cynnydd yn cael ei wneud ar y camau hyn
- Mae grŵp lechyd a Llesiant Gwasanaethau Corfforaethol wedi'i ffurfio ac mae'r cyfarfod cyntaf wedi'i gynnal. Cytunwyd ar gylch gorchwyl a phenderfynwyd ar arolwg lechyd a Llesiant ar gyfer yr adran.

4.0 Hyfforddiant Iechyd a Diogelwch Corfforaethol

Cyflwyniad

Am y rhan fwyaf o ran gyntaf 2021, gohiriwyd hyfforddiant wyneb yn wyneb oherwydd Pandemig y Coronafeirws. Newidiodd y pandemig hwn ffocws yr hyfforddiant yn ystod y cyfnod hwn hefyd, a chynhaliwyd llawer o sesiynau hyfforddi a briffio, dros Teams, i reolwyr Cyngor Sir Caerfyrddin a phenaethiaid ynghylch rheoli risgiau Coronafeirws.

Er bod hyfforddiant codi a chario wyneb yn wyneb wedi'i ohirio yn ystod y cyfnod hwn, roedd yn dal rhaid cefnogi gwasanaethau Gofal Cartref a Phreswyl yn eu rhaglen recriwtio i lenwi'r bylchau a adawyd gan staff oedd bant oherwydd Covid. I gefnogi staff Cyngor Sir Caerfyrddin a oedd yn cael eu trosglwyddo i'r gwasanaethau hyn fel cynorthwyr gofal, datblygodd yr Ymgynghorwyr Gweithio'n Ddiogel nifer o fideos hyfforddi codi a chario a oedd yn ymdrin â'r gweithgareddau codi a chario allweddol y byddent yn eu cefnogi fel rhan o'u rôl. Roedd y rhain ar gael iddynt yn ystod eu cyfnod sefydlu ac ar gael fel adnodd ar-lein i gyfeirio atynt unrhyw bryd. Yn y pen draw, defnyddiwyd y fideos hyfforddi hyn gan nifer fawr o ddarparwyr gofal preifat ac Awdurdodau Lleol eraill.

Roedd enghreifftiau eraill o'r dull arloesol hwn o gyflwyno hyfforddiant yn cynnwys cyflwyno 6 gweithdy ar-lein ar gyfer dros 600 o Oruchwylwyr Gorsafodd Pleidleisio a staff yn ystod y cyfnod cyn Etholiad 2021. Roedd y gweithdai hyn dros Teams yn cynnwys gwybodaeth am sefydlu a chynnal gorsaf bleidleisio "yn ddiogel rhag Covid" ac fe'u cefnogwyd gan nifer o fideos hyfforddi a gynhyrchwyd gan Dîm Marchnata a'r Cyfryngau Cyngor Sir Caerfyrddin.

Yn ogystal, sefydlwyd sesiynau briffio "Galw Heibio i gael gwybodaeth am Covid" wythnosol ar Teams i roi'r wybodaeth ddiweddaraf i benaethiaid ac arweinwyr ysgolion am ddatblygiadau Coronafeirws a'u goblygiadau ar ysgolion. Roedd y rhain yn cael eu cefnogi'n dda iawn, a chroesawodd penaethiaid yr wybodaeth ddiweddaraf a'r cyfle a ddarparwyd gan y sesiynau briffio hyn i gwestiynu materion yn eu hysgol eu hunain. Mae'r rhain wedi parhau ar ôl y pandemig er eu bod bellach yn canolbwyntio ar faterion gweithredol cyffredinol ysgolion.

Hyfforddiant Codi a Chario

Wrth i lefel bygythiad Coronafeirws ostwng yn ystod Haf 2021, croesawyd dychwelyd i hyfforddiant wyneb yn wyneb. Drwy gydol Gorffennaf, Awst a Medi, roedd yr hyfforddiant yn canolbwyntio yn bennaf ar gefnogi'r broses recriwtio ym maes Gofal Cartref a Phreswyl a sicrhau bod pob gofalwr newydd wedi'i hyfforddi'n llawn mewn codi a chario er mwyn caniatáu iddynt ymgymryd â'u rolau cyn gynted â phosibl. Roedd hyn hefyd yn cynnwys hyfforddiant a chefnogaeth i Weithwyr Allweddol Codi a Chario yn y gwasanaethau hyn, yr oedd yn ofynnol iddynt ddarparu cymorth ac arweiniad yn y gweithgaredd hwn. Cynhaliwyd y gweithdai hyn dros Teams ac wyneb yn wyneb.

Cyflwynwyd yr holl hyfforddiant wyneb yn wyneb yn unol â chyfyngiadau Coronafeirws gyda'r mesurau lliniaru yn yr ystafell hyfforddi yn adlewyrchu'r gweithdrefnau sydd ar waith mewn cartrefi gofal.

Cyflwynwyd yr hyfforddiant codi a chario wyneb yn wyneb canlynol i staff Gofal Cartref a Phreswyl yn ystod y cyfnod hwn:

- Cyrsiau Sylfaenol Trin Cleientiaid (tri diwrnod) x 25
- Cyrsiau Codi a Chario i Weithiwr Allweddol x 11
- Cyrsiau Trin cleientiaid diweddaraf x 22

Yn ogystal â'r hyfforddiant cymorth cyntaf a gynhaliwyd mewn ysgolion, darparwyd 9 cwrs hyfforddi Codi a Chario Pediatrig i staff ysgol sy'n gweithio mewn lleoliadau AAA.

Cynhaliwyd 3 gweithdy arall i staff arlwyo'r ysgol

Hyfforddiant Cymorth Cyntaf

Ar ôl gwyliau'r haf a chyda bod ysgolion yn ailagor, roedd gofyniad i sicrhau bod gan bob ysgol gyflenwad cymorth cyntaf digonol pe bai unrhyw ddamwain a hefyd i sicrhau eu bod yn cyflawni eu dyletswyddau cyfreithiol yn unol â Rheoliadau Cymorth Cyntaf yn y Gweithle.

Cynhaliwyd archwiliadau Cymorth Cyntaf gyda phenaethiaid ac o ganlyniad i'r canfyddiadau, cynhaliwyd 65 o gyrsiau Cymorth Cyntaf Argyfwng Pediatrig mewn ysgolion yn ystod y cyfnod hwn ac mae 42 arall wedi'u trefnu ar gyfer y cyfnod adrodd nesaf.

Wrth i wasanaethau ailgychwyn neu ddod yn gwbl weithredol ar ôl y pandemig, ymgwymerwyd â darn tebyg o waith yn Adran yr Amgylchedd a chyda Gofal Preswyl i asesu eu hanghenion hyfforddiant cymorth cyntaf a darparwyd yr hyfforddiant cymorth cyntaf canlynol:

- Cwrs Undydd Cymorth Cyntaf Brys yn y Gwaith x 30
- Rheoli Gwaedu Trychinebus ar gyfer Gweithredwyr Llif Gadwyn x 4
- Cyrsiau tridiau Cymorth Cyntaf yn y Gwaith x 2
- Cyrsiau Cymorth Cyntaf Argyfwng Pediatrig ar gyfer Cynorthwywyr Teithwyr x 6
- Ymwybyddiaeth o Epilepsi x 2
- Rhoi Midazolam Geneuol (Cynorthwywyr Teithwyr) x 4

IOSH - Rheoli'n Ddiogel

Ym mis Mawrth 2022, cyflwynwyd y cyntaf o nifer o gyrsiau Rheoli'n Ddiogel IOSH i reolwyr a goruchwylwyr sydd â rolau a chyfrifoldebau iechyd a diogelwch.

Roedd hyn yn ei gwneud yn ofynnol i Gyngor Sir Caerfyrddin gael ei ailachredu fel Canolfan Hyfforddi IOSH a'i drwyddedu i gyflwyno'r hyfforddiant hwn. Mae disgwyl y bydd 52 o reolwyr a phenaethiaid yn mynychu'r cwrs hwn eleni.

Warden Tân

Roedd y pwyslais parhaus ar weithio gartref yn ystod y cyfnod hwn yn golygu bod y gofyniad arferol am hyfforddiant Wardeiniaid Tân i gefnogi trefniadau Rheoli Tân Cyngor Sir Caerfyrddin yn ein hadeiladau a feddiannwyd wedi gostwng yn sylweddol yn ystod y cyfnod hwn, er y cynhaliwyd 2 weithdy.

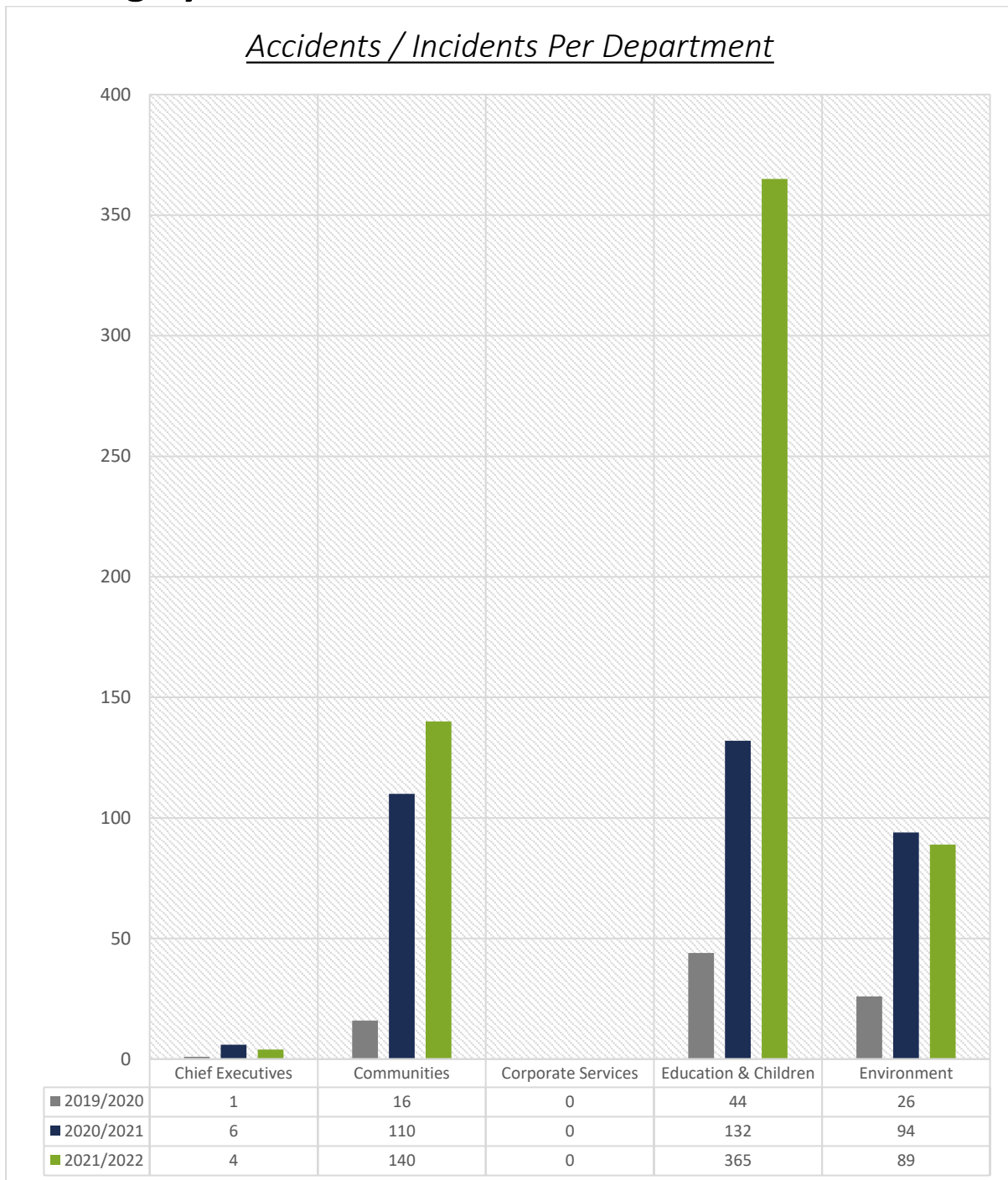
Gan ei bod yn ymddangos bod cynlluniau bellach i wasanaethau ddychwelyd i weithleoedd a chyda chyflwyniad Ffyrdd Gwell o Weithio, bydd adolygiad o'r rolau sy'n gysylltiedig â rheoli rhai o'n safleoedd a feddiannir yn effeithio ar y gofyniad a rolau a chyfrifoldebau cysylltiedig ar gyfer Personau Cyfrifol Adeiladau, Wardeiniaid Tân a Swyddogion Cymorth Cyntaf. Bydd unrhyw hyfforddiant yn y dyfodol yn dibynnu ar ganlyniad yr adolygiad hwn.

Roedd hyfforddiant wyneb yn wyneb arall yn ystod y cyfnod hwn yn cynnwys gweithdy Egwyddorion ac Ymarfer Asesu Risg a 2 weithdy Ymwybyddiaeth Iechyd a Diogelwch ar gyfer gofalwyr ysgol.

2022 - 23

Mae rhaglen lawn o hyfforddiant Iechyd a Diogelwch, Cymorth Cyntaf a Chodi a Chario wedi'i threfnu ar gyfer 2022-23, ac yn ogystal â hyfforddiant wyneb yn wyneb, mae ffyrdd newydd ac arloesol o ddarparu hyfforddiant yn cael eu datblygu gyda'r tîm Dysgu a Datblygu a phartneriaid allanol. Bydd hyn yn sicrhau bod yr holl hyfforddiant Iechyd a diogelwch yn cael ei ddarparu mewn ffordd sy'n gost-effeithiol, yn berthnasol i weithgareddau, yn berthnasol i risgiau a rolau a chyfrifoldebau rheolwyr a staff ein gwasanaethau ac yn sicrhau bod Cyngor Sir Caerfyrddin yn bodloni ei ofynion cyfreithiol.

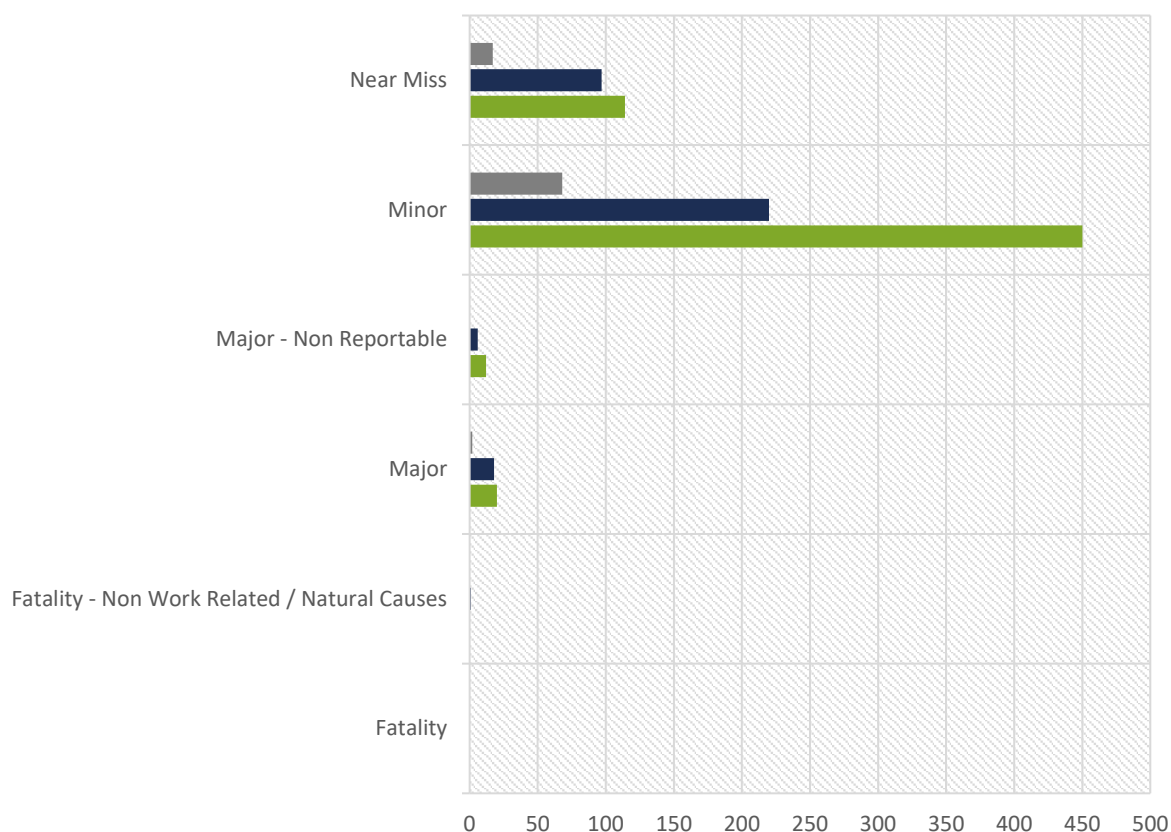
5.0 Ystadegau Cyffredinol Damweiniau / Digwyddiadau'r Awdurdod



Cyfanswm Damweiniau / digwyddiadau y rhoddwyd gwybod amdanynt:

2019/2020	=	857
2020/2021	=	353
2021/2022	=	598

Severity of Accidents / Incidents



	Fatality	Fatality - Non Work Related / Natural Causes	Major	Major - Non Reportable	Minor	Near Miss
■ 2019/2020	0	0	2	0	68	17
■ 2020/2021	0	1	18	6	220	97
■ 2021/2022	0	0	20	12	450	114

Diffinio Difrifoldeb

Marwolaeth yw pan fo damwain / digwyddiad a wnaeth ddigwydd oherwydd neu mewn cysylltiad â gweithgaredd gwaith wedi arwain at anaf angheuol.

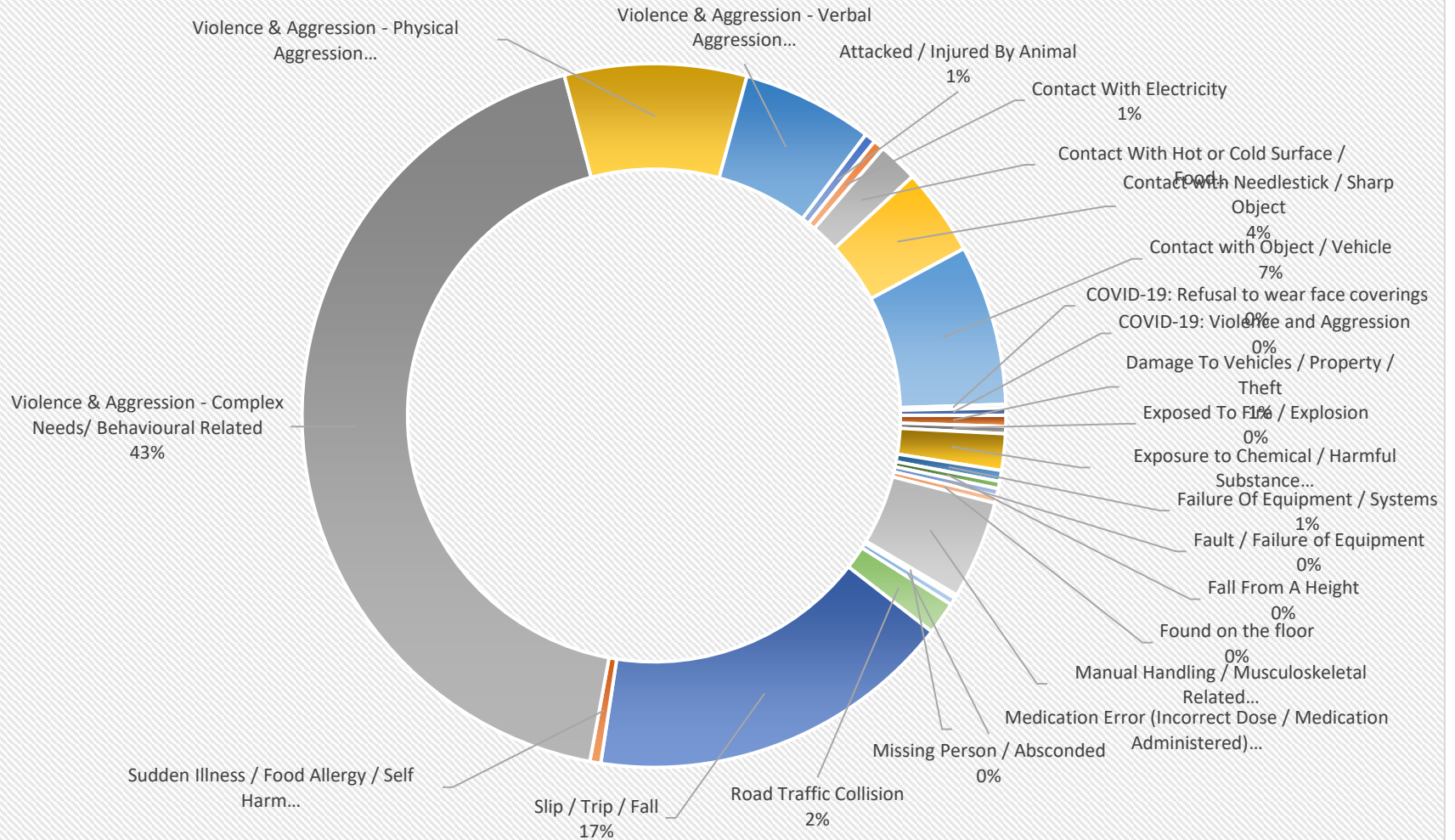
Anaf mawr yw unrhyw ddamwain/digwyddiad sy'n cael ei hysbysu i'r Awdurdod Gweithredol Iechyd a Diogelwch fel y'i diffinnir yn y Rheoliadau Adrodd ar Anafiadau, Clefydau neu Ddigwyddiadau Peryglus (RIDDOR).

Diffinnir mân anaf fel unrhyw anaf oherwydd neu mewn cysylltiad â gweithgaredd gwaith sydd wedi arwain at anaf nad oes angen mwy na thriniaeth cymorth cyntaf ar ei gyfer. Gall hefyd gynnwys anafiadau mwy difrifol na ellir eu hadrodd fel y'u diffinnir yn y disgrifiad o anafiadau mawr uchod.

Diffinnir damwain a fu bron â digwydd fel damwain neu ddigwyddiad na arweiniodd at anaf ond a allai wneud hynny.

Mae'r uchod i gyd yn cael eu monitro a'u diwygio fel sy'n ofynnol gan Ymgynghorwyr Iechyd a Diogelwch Llesiant Gweithwyr.

Causes of Reported Accidents / Incidents



Dadansoddiad o Achosion / Tueddiadau

Trais ac Ymddygiad Ymosodol - Anghenion Cymhleth / Cysylltiedig ag Ymddygiad

Roedd 43% o ddamweiniau / digwyddiadau a gofnodwyd o ganlyniad i Drais ac Ymddygiad Ymosodol == Anghenion Cymhleth / yn ymwneud ag Ymddygiad. Roedd cyfanswm o 257 o ddamweiniau/digwyddiadau mewn perthynas â'r uchod. Mae'r rhain yn bennaf yn adroddiadau gan:

- Gwasanaethau Plant (53)
- Gofal Cymdeithasol i Oedolion (22)
- Cartrefi a Chymunedau Mwy Diogel (11)
- Cynradd (12) Uwchradd (12) ac Ysgolion Addysg Arbennig (116)
- Yn wag (17)

Llithro, Baglu, Cwmpo

Mae 17% yn ymwneud â damweiniau/digwyddiadau sydd wedi'u categorio fel llithro, baglu neu gwmpo.

Rhennir y categori rhwng:

Prif Weithredwr	-	2%
Cymunedau	-	23%
Addysg a Phlant	-	54%
Yr Amgylchedd	-	21%

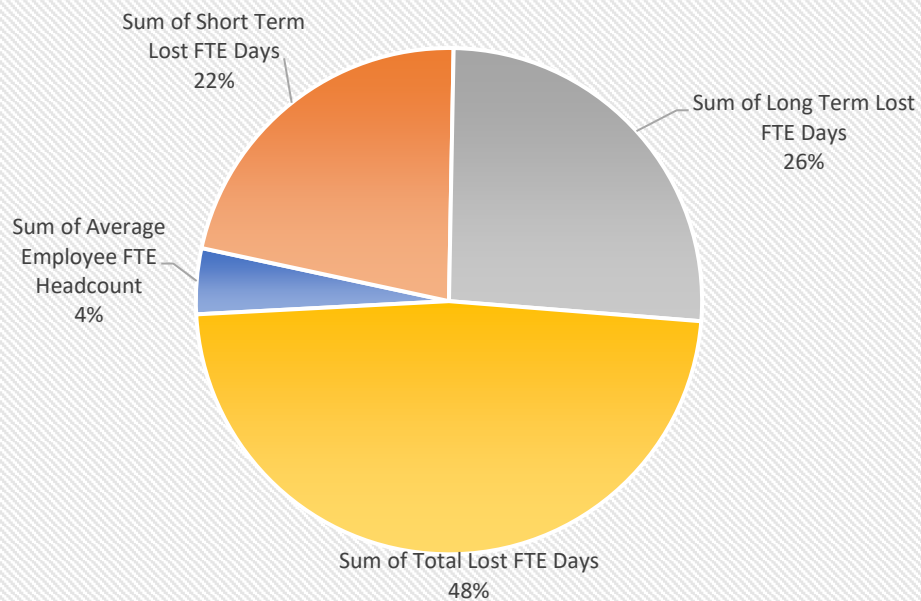
Arall

Y categorïau eraill sy'n cyfrif am y niferoedd uchaf o adroddiadau yw:

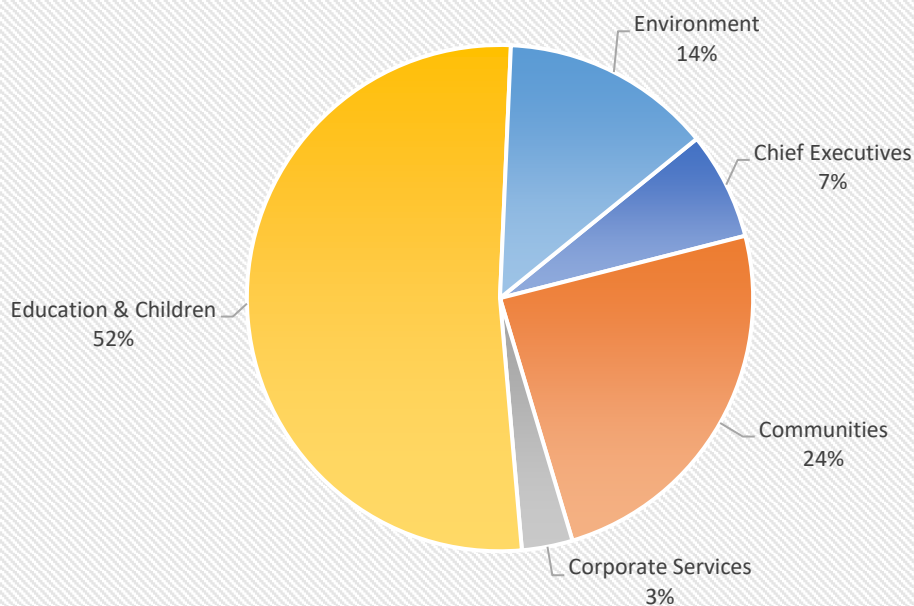
Trais ac Ymddygiad Ymosodol - Ymddygiad Ymosodol Corfforol	-	8%
Cyswllt â Gwrthrych / Cerbyd	-	7%
Trais ac Ymddygiad Ymosodol - Ymddygiad Ymosodol Geiriol	-	6%
Codi a Chario / Cyhyrsgerbydol	-	5%
Cyswllt â Nodwydd / Gwrthrych Miniog	-	4%

6.0 Dyddiau Cyfwerth ag Amser Llawn a Gollwyd a Data Salwch Awdurdod

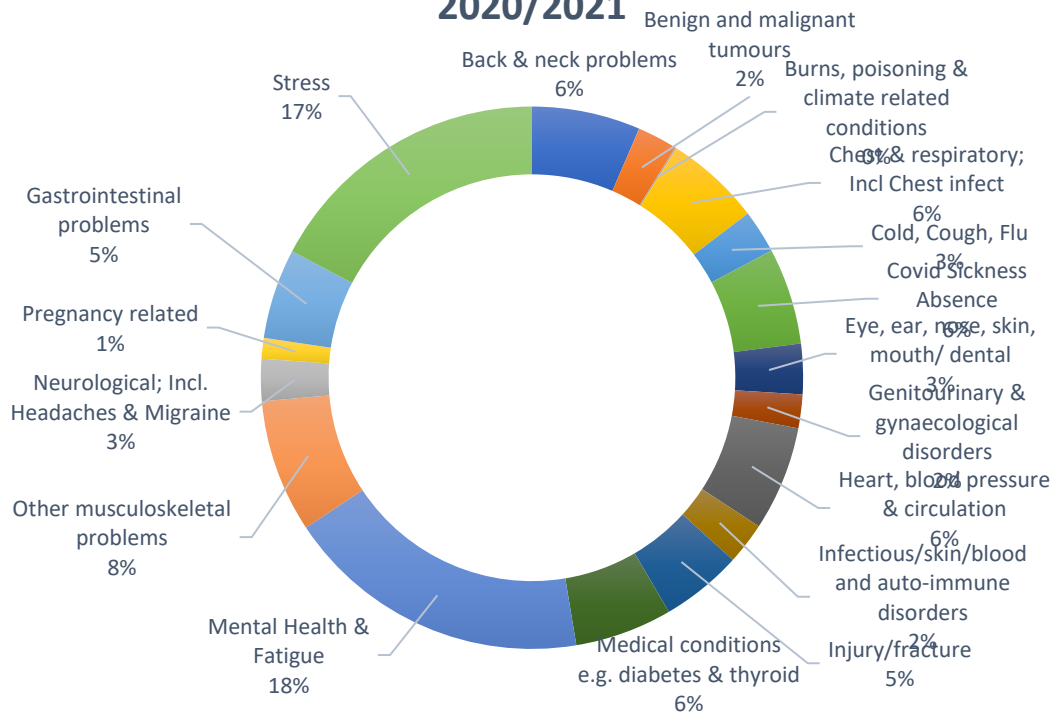
Authority FTE Days Lost
2021/2022



Authority FTE Days Lost by Department
2021/2022



Authority Total Sickness & Reason Detail 2020/2021



7.0 Data Iechyd Galwedigaethol

Data Apwyntiadau Iechyd Galwedigaethol

Mae'r tabl isod yn dangos cyfanswm nifer yr apwyntiadau a fynychwyd yn y cyfnodau a nodir isod. Fel y gwelir o'r ffigurau isod, mae apwyntiadau Iechyd Galwedigaethol a fynychwyd (21/22) wedi cynyddu 6.3% ers y flwyddyn flaenorol (20/21). Mae hyn yn debygol o fod yn ganlyniad i ffactorau sy'n arwain at hyn, yn enwedig cynnydd mewn Meddygon Cyflogaeth Newydd Gwyliaidwriaeth Iechyd, Unigolion sydd angen cymorth gan ein Gwasanaeth Cymorth Llesiant oherwydd cynnydd yn amser aros y GIG. Oherwydd ffigurau absenoldeb salwch uwch mae'n bosibl bod hyn hefyd wedi cyfrannu at y cynnydd yn ein hymgyngoriadau absenoldeb salwch.

Adrannau	Apwyntiadau a fynychwyd 19/20	Apwyntiadau a fynychwyd 20/21	Apwyntiadau a fynychwyd 21/22
Y Prif Weithredwr	245	211	201
Cymunedau	1374	1326	1398
Gwasanaethau Corfforaethol	123	114	56
Addysg a Phlant	1825	1746	1780
Yr Amgylchedd	999	698	838
Allanol	673	443	555
Cyfanswm	5239	4538	4828

Mae'r Ganolfan Iechyd Galwedigaethol yn parhau i gynnal yr holl Wasanaeth Cefnogi Llesiant a'r holl ymgynghoriadau meddygol o bell yn llwyddiannus. Fodd bynnag, lle bo angen (yn cael ei ystyried yn briodol yn dilyn brysbenneu clinigol) gellir cael mynediad at apwyntiadau wyneb yn wyneb. Mae adborth gan reolwyr a gweithwyr i'n Cymorth Llesiant a'n hymgyngoriadau meddygol wedi bod yn gadarnhaol ac mae hyn yn rhywbeth y byddwn yn parhau i'w fonitro.

Fodd bynnag, mae Arolygu Iechyd wedi cael ei gynnal wyneb yn wyneb ers mis Gorffennaf 2021. Mae pob prawf, ac eithrio sbirometreg bellach yn cael eu cynnal fel o'r blaen. **Ar hyn o bryd rydym yn adolygu'r broses sbirometreg, gan nad yw'r agwedd ffisegol wedi'i chyflawni ers dechrau'r pandemig oherwydd ei bod yn Weithdrefn a Gynhyrchir gan Erosol (AGP).**

Adran	Diffyg presenoldeb 19/20	Diffyg presenoldeb 20/21	Diffyg presenoldeb 21/22
Y Prif Weithredwr	17	14	7
Cymunedau	143	106	155
Gwasanaethau Corfforaethol	5	4	4
Addysg a Phlant	168	103	113
Yr Amgylchedd	73	41	103
Allanol	71	28	42
Cyfanswm	477	296	424

Yn anffodus, rydym wedi gweld cynnydd o 43% mewn achosion o ddiffyg presenoldeb, y codir tâl amdanynt, o gymharu â'r cyfnod blaenorol. Gan fod cyfyngiadau symud wedi cael eu llacio dros y flwyddyn ddiwethaf nid yw unigolion bellach yn aros gartref ac mae ymrwymadau eraill wedi cael effaith ar bresenoldeb. Fodd bynnag, gwyddom, yn enwedig o edrych ar y ffigurau uchod fod llawer o'r cynnydd o ganlyniad i brinder staff a methu â rhyddhau gweithwyr ar gyfer eu hapwyntiadau Arolygu Iechyd blynyddol. Rydym bellach yn gweithio'n agos gydag adran yr Amgylchedd i ganfod atebion i leihau'r achosion hyn, yn ogystal â sicrhau bod yr holl weithwyr newydd yn cael eu gwirio a'u clirio'n effeithlon i gefnogi'r nifer fawr sy'n cael eu recriwtio ar hyn o bryd.

Dadansoddiad o Apwyntiadau

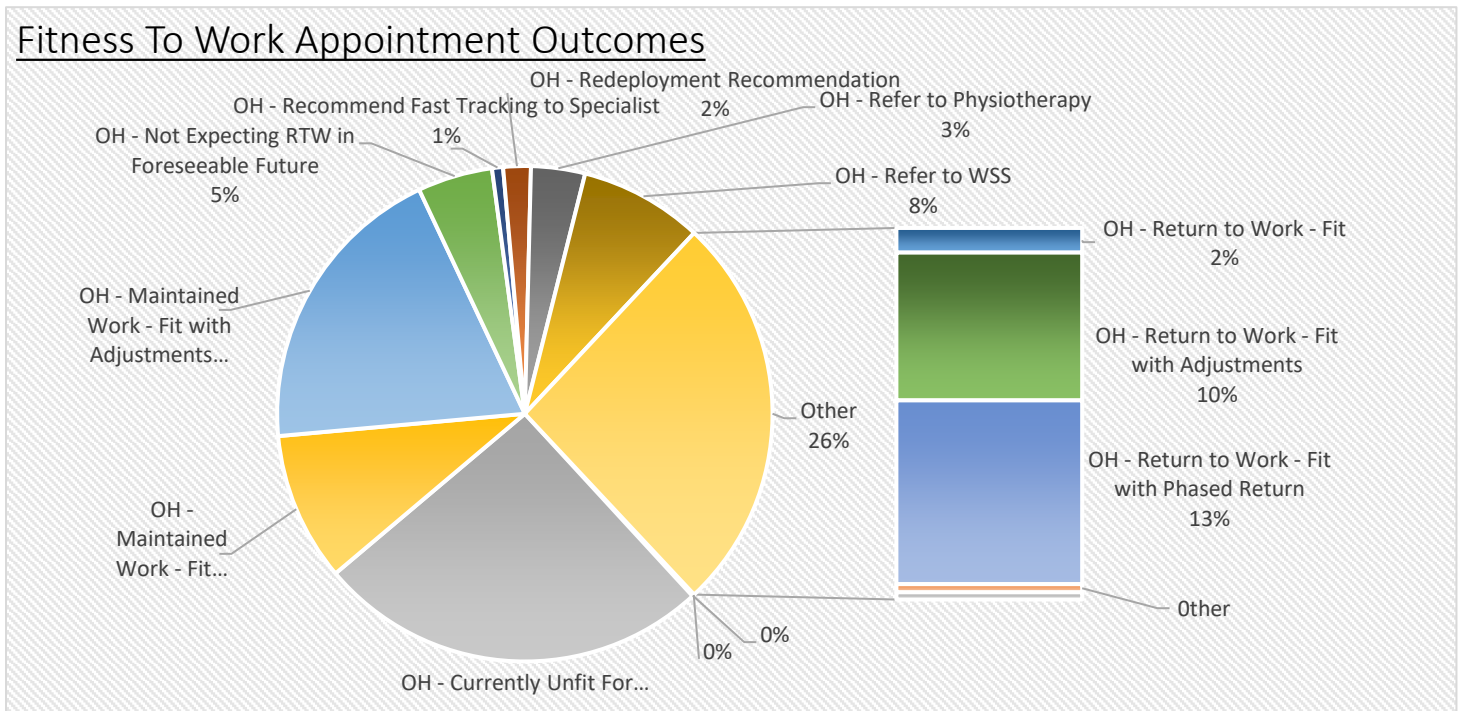
Mae'r tabl yn amlinellu isod y dadansoddiad o Apwyntiad fesul adran yn ystod y cyfnod rhwng Ebrill 2021 a Mawrth 2022.

Adran	Dadansoddiad o Apwyntiadau 21/22				
	OHA <i>(Gan gynnwys Cynhadledd Achos)</i>	OHP/OHC <i>(Gan gynnwys Cynhadledd Achos ac Adolygiadau yn dilyn HS)</i>	Gwasanaeth Cymorth Llesiant	Arolygu Iechyd <i>(Gan gynnwys Sgrinio Cyflogaeth Newydd)</i>	Cyfanswm
Y Prif Weithredwr	25	22	153	1	201
Cymunedau	315	191	846	46	1398
Gwasanaethau Corfforaethol	5	5	46	0	56
Yr Amgylchedd	93	73	274	398	838
Addysg a Phlant	265	110	1380	25	1780

Allanol	155	186	157	57	555
Cyfanswm	858	587	2856	527	4828

*Mae pob WSS yn cyfeirio at asesiadau cychwynnol a phob apwyntiad dilynol.

Canlyniadau Apwyntiad



Mae'r tabl siart isod yn amlygu canlyniadau'r apwyntiadau o'r holl asesiadau ffitrwydd i weithio, a gynhelir gan yr Ymgynghorydd Iechyd Galwedigaethol, y Meddyg a'r Ymgynghorydd.

Fel y gwelir o'r uchod, yn dilyn yr apwyntiadau mae mwyafrif y gweithwyr naill ai'n cynnal neu'n dychwelyd i'r gweithle gyda neu heb addasiadau. Fodd bynnag, yn ystod archwiliad meddygol ffitrwydd i weithio, daeth i'r amlwg fod 26% o'r gweithwyr hynny yn "Anaddas i weithio ar hyn o bryd". O edrych ar y rhesymau, priodolir y gyfran fwyaf, sef 24%, i Iechyd Meddwl, 17% i gyflwr Cyhyrsgerbydol Arall, 11% i Straen, 7% i gyflwr Niwrolegol, 7% i broblemau Cefn a Gwddf.

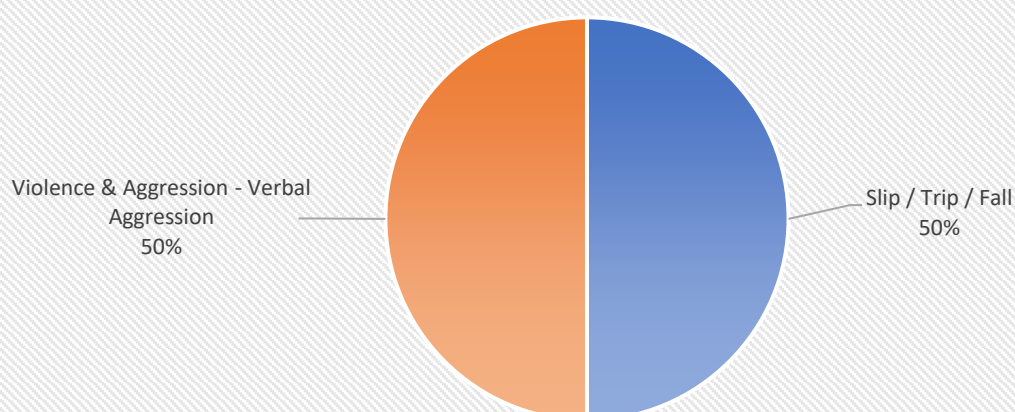
8.0 Ffocws yr Adran – Y Prif Weithredwr

Damwain / Digwyddiadau fesul Is-adran

Y Prif Weithredwyr 2021/2022	Bach	Damwain a fu bron â digwydd	Cyfanswm
Polisi Corfforaethol TGCH	0	1	1
Llithro / Baglu / Cwmpo		1	1
Marchnata a'r Cyfryngau	1	0	1
Trais ac Ymddygiad Ymosodol - Ymddygiad Ymosodol Geiriol	1		1
Adfywio	2	0	2
Llithro / Baglu / Cwmpo	1		1
Trais ac Ymddygiad Ymosodol - Ymddygiad Ymosodol Geiriol	1		1
2021/2022	3	1	4
2020/2021	4	8	12
2019/2020	6	3	9

Nature of Illness within Chief Executives

2021/2022



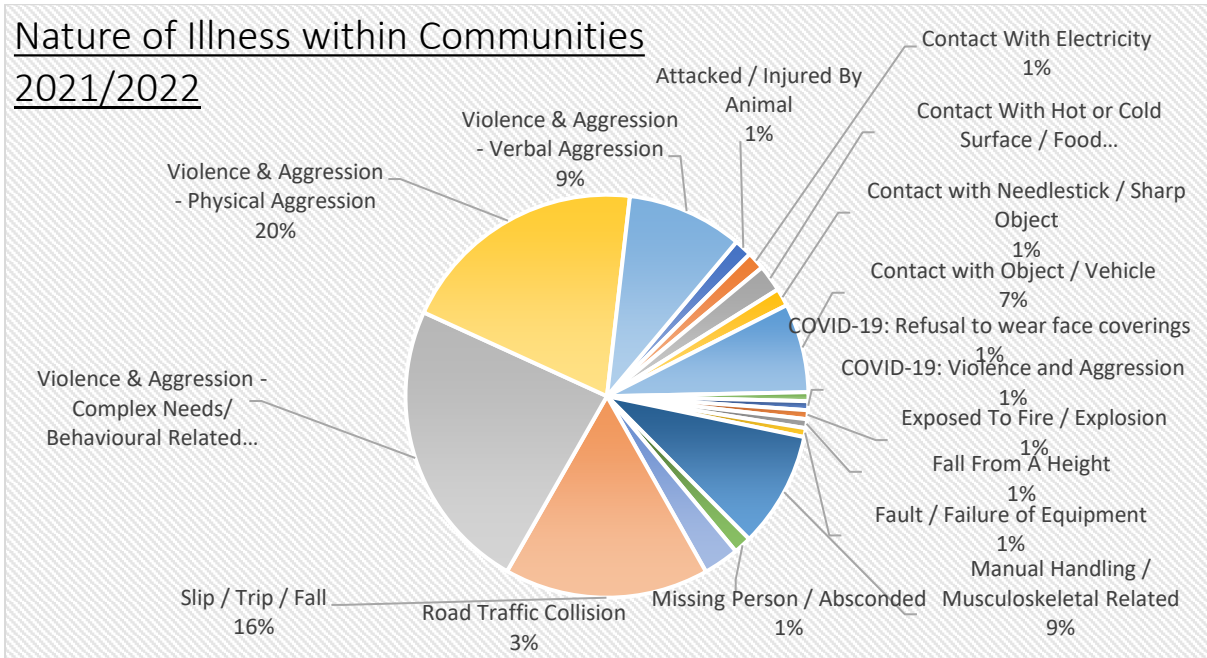
9.0 Ffocws yr Adran - Cymunedau

Damwain / Digwyddiadau fesul Is-adran

Cymunedau 2021/2022	Digwyddiad Mawr	Digwyddiad Mawr - Dim modd rhoi gwybod amdano	Bach	Damwain a fu bron â digwydd	Cyfanswm
Gofal cymdeithasol i oedolion	5	2	62	7	76
Ymosodiad / Anaf gan Anifail	1		1		2
Cyffwrdd ag Arwyneb / Bwyd Poeth neu Oer	1				1
Cyffwrdd â Gwrthrych / Cerbyd			4		4
Nam ar yr Offer/ Ddim yn Gweithio			1		1
Codi a Chario / Cysylltiedig â Chyhyrysgerbydol	1		7		8
Unigolyn ar goll / wedi ffoi			2		2
Llithro / Baglu / Cwmpo	1	2	10	2	15
Trais ac Ymddygiad Ymosodol - Anghenion Cymhleth / Cysylltiedig ag Ymddygiad	1		19	2	22
Trais ac Ymddygiad Ymosodol - Ymddygiad Ymosodol Corfforol			18		18
Trais ac Ymddygiad Ymosodol - Ymddygiad Ymosodol Geiriol				3	3
Llesiant Delta	0	0	4	1	5
Cyffwrdd ag Arwyneb / Bwyd Poeth neu Oer			1		1
Yn agored i Dân / Ffrwydrad			1		1
Gwrthdrawiad Traffig Ffyrdd			1	1	2
Llithro / Baglu / Cwmpo			1		1
Cartrefi a Chymunedau Mwy Diogel	2	0	18	10	30
Cyffwrdd ag Arwyneb / Bwyd Poeth neu Oer			1		1
Cyffwrdd â Nodwyddau / Gwrthrych Miniog	1				1
Cyffwrdd â Gwrthrych / Cerbyd			3		3

COVID-19: Gwrthod gwisgo gorchuddion wyneb				1	1
Cwmpo o Uchder				1	1
Codi a Chario / Cysylltiedig â Chyhyrysgerbydol			1	1	2
Llithro / Baglu / Cwmpo	1		2		3
Trais ac Ymddygiad Ymosodol - Anghenion Cymhleth / Cysylltiedig ag Ymddygiad			7	4	11
Trais ac Ymddygiad Ymosodol - Ymddygiad Ymosodol Corfforol			4	3	7
Tai, Eiddo a Phrosiectau Strategol	0	0	1		1
Codi a Chario / Cysylltiedig â Chyhyrysgerbydol			1		1
Y Gwasanaethau Integredig	0	0	2	1	3
Dod i gysylltiad â Thrydan			1		1
Cyffwrdd â Gwrthrych / Cerbyd				1	1
Trais ac Ymddygiad Ymosodol - Ymddygiad Ymosodol Geiriol			1		1
Hamdden	0	0	9	16	25
Dod o gysylltiad â Thrydan				1	1
Cyffwrdd â Nodwyddau / Gwrthrych Miniog			1		1
Cyffwrdd â Gwrthrych / Cerbyd			1	1	2
COVID-19: Trais ac Ymddygiad Ymosodol				1	1
Codi a Chario / Cysylltiedig â Chyhyrysgerbydol			2		2
Gwrthdrawiad Traffig Ffyrdd				2	2
Llithro / Baglu / Cwmpo			3	1	4
Trais ac Ymddygiad Ymosodol - Ymddygiad Ymosodol Corfforol			2	1	3
Trais ac Ymddygiad Ymosodol - Ymddygiad Ymosodol Geiriol				9	9

2021/2022	7	2	96	35	140
2020/2021	3		118	68	189
2019/2020	3		146	39	118



10.0 Ffocws yr Adran – Gwasanaethau Corfforaethol

Damwain / Digwyddiadau fesul Is-adran

Gwasanaethau Corfforaethol 2021/2022	Bach	Damwain a fu bron â digwydd	Cyfanswm
	0	0	0
2021/2022	0	0	0
2020/2021	1	1	2
2019/2020	1	0	1

11.0 Ffocws yr Adran - Addysg a Phlant

Damwain / Digwyddiadau fesul Is-adran

Addysg a Phlant - 2021	Digwyddiad Mawr	Digwyddiad Mawr - Ddim modd rhoi gwybod amdano	Bach	Damwain a fu bron â digwydd	Cyfanswm
Y Gwasanaethau Plant	2	0	44	21	67
Cyffwrdd â Gwrthrych / Cerbyd			1	1	2
Dod i gysylltiad â Sylwedd Cemegol / Niweidiol			1		1
Systemau / Offer ddim yn Gweithio			1		1
Codi a Chario / Cysylltiedig â Chyhyrsgerbydol			1		1
Gwrthdrawiad Traffig Ffyrdd			1		1
Llithro / Baglu / Cwmpo	1		1	1	3
Trais ac Ymddygiad Ymosodol - Anghenion Cymhleth / Cysylltiedig ag Ymddygiad	1		34	18	53
Trais ac Ymddygiad Ymosodol - Ymddygiad Ymosodol Corfforol			4		4
Trais ac Ymddygiad Ymosodol - Ymddygiad Ymosodol Geiriol				1	1
Addysg	0	2	8	0	10

Salwch Sydyn / Alergedd Bwyd / Hunan-niwed		1			1
Trais ac Ymddygiad Ymosodol - Anghenion Cymhleth / Cysylltiedig ag Ymddygiad			5		5
Trais ac Ymddygiad Ymosodol - Ymddygiad Ymosodol Corfforol		1	3		4
Gwasanaethau Addysg a Chynhwysiant	2	0	41	1	44
Cyffwrdd ag Arwyneb / Bwyd Poeth neu Oer			7		7
Cyffwrdd â Nodwyddau / Gwrthrych Miniog			9		9
Cyffwrdd â Gwrthrych / Cerbyd			1		1
Codi a Chario / Cysylltiedig â Chyhyrsgerbydol			2		2
Llithro / Baglu / Cwmpo	1		13	1	15
Salwch Sydyn / Alergedd Bwyd / Hunan-niwed			1		1
Trais ac Ymddygiad Ymosodol - Anghenion Cymhleth / Cysylltiedig ag Ymddygiad	1		7		8
Trais ac Ymddygiad Ymosodol - Ymddygiad Ymosodol Corfforol			1		1
Ysgolion Cynradd	1	1	36	7	45
Cyffwrdd â Nodwyddau / Gwrthrych Miniog			3		3
Cyffwrdd â Gwrthrych / Cerbyd			6	1	7
COVID-19: Trais ac Ymddygiad Ymosodol			1		1
Llithro / Baglu / Cwmpo	1	1	13	2	17
Trais ac Ymddygiad Ymosodol - Anghenion Cymhleth / Cysylltiedig ag Ymddygiad			9	3	12
Trais ac Ymddygiad Ymosodol - Ymddygiad Ymosodol Corfforol			3	1	4
Trais ac Ymddygiad Ymosodol - Ymddygiad Ymosodol Geiriol			1		1
Ysgolion Uwchradd	0	2	33	3	38
Cyffwrdd ag Arwyneb / Bwyd Poeth neu Oer			1		1
Cyffwrdd â Nodwyddau / Gwrthrych Miniog			1		1

Cyffwrdd â Gwrthrych / Cerbyd		1	5		6
Dod i gysylltiad â Sylwedd Cemegol / Niweidiol			1		1
Canfuwyd ar y llawr			1		1
Codi a Chario / Cysylltiedig â Chyhyrysgerbydol			2		2
Llithro / Baglu / Cwmpo		1	7	1	9
Trais ac Ymddygiad Ymosodol - Anghenion Cymhleth / Cysylltiedig ag Ymddygiad			11	1	12
Trais ac Ymddygiad Ymosodol - Ymddygiad Ymosodol Geiriol			4	1	5
Ysgolion Arbennig	0	1	120	14	135
Cyffwrdd â Nodwyddau / Gwrthrych Miniog			1		1
Cyffwrdd â Gwrthrych / Cerbyd			4		4
Codi a Chario / Cysylltiedig â Chyhyrysgerbydol			2		2
Llithro / Baglu / Cwmpo		1	6		7
Trais ac Ymddygiad Ymosodol - Anghenion Cymhleth / Cysylltiedig ag Ymddygiad			102	14	116
Trais ac Ymddygiad Ymosodol - Ymddygiad Ymosodol Corfforol			5		5
Ysgolion Gwirfoddol a Gynorthwyr	0	0	6	1	7
Cyffwrdd â Nodwyddau / Gwrthrych Miniog			2		2
Cyffwrdd â Gwrthrych / Cerbyd			1		1
Llithro / Baglu / Cwmpo			3	1	4
(yn wag)	1	1	16	1	19
Dod i gysylltiad â Thrydan				1	1
Cyffwrdd â Gwrthrych / Cerbyd			1		1
Trais ac Ymddygiad Ymosodol - Anghenion Cymhleth / Cysylltiedig ag Ymddygiad	1	1	15		17
2021/2022	6	7	304	48	365
2020/2021	3		433	97	533

2019/2020

0

5

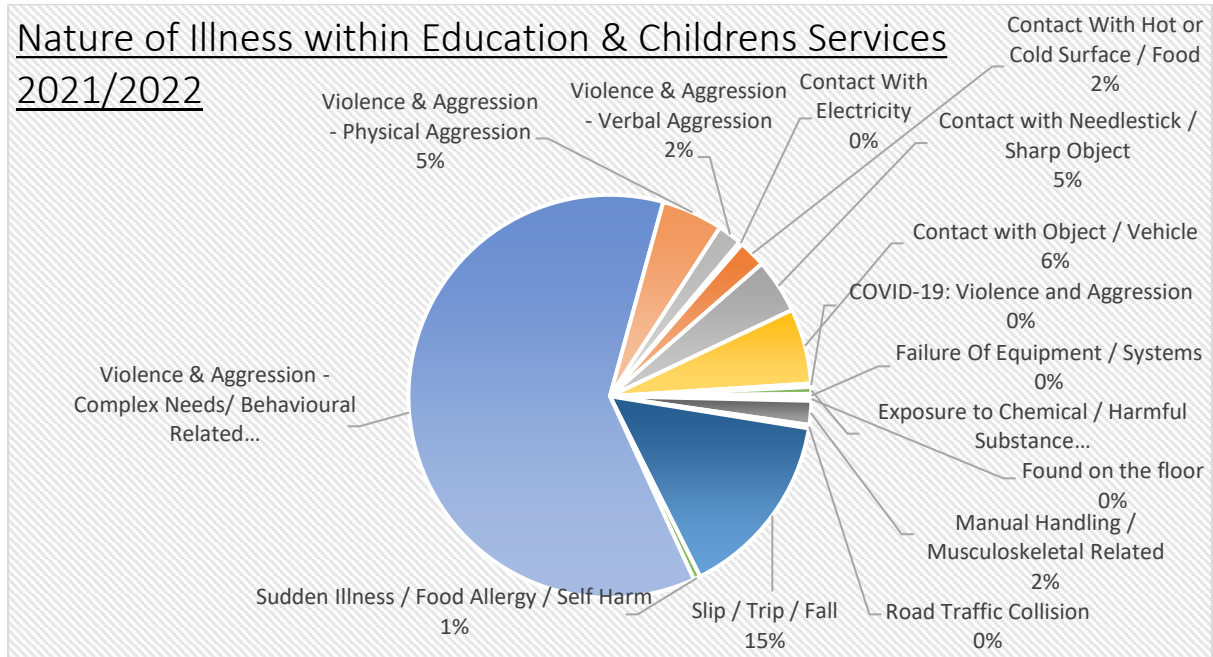
429

34

468

Nature of Illness within Education & Childrens Services

2021/2022



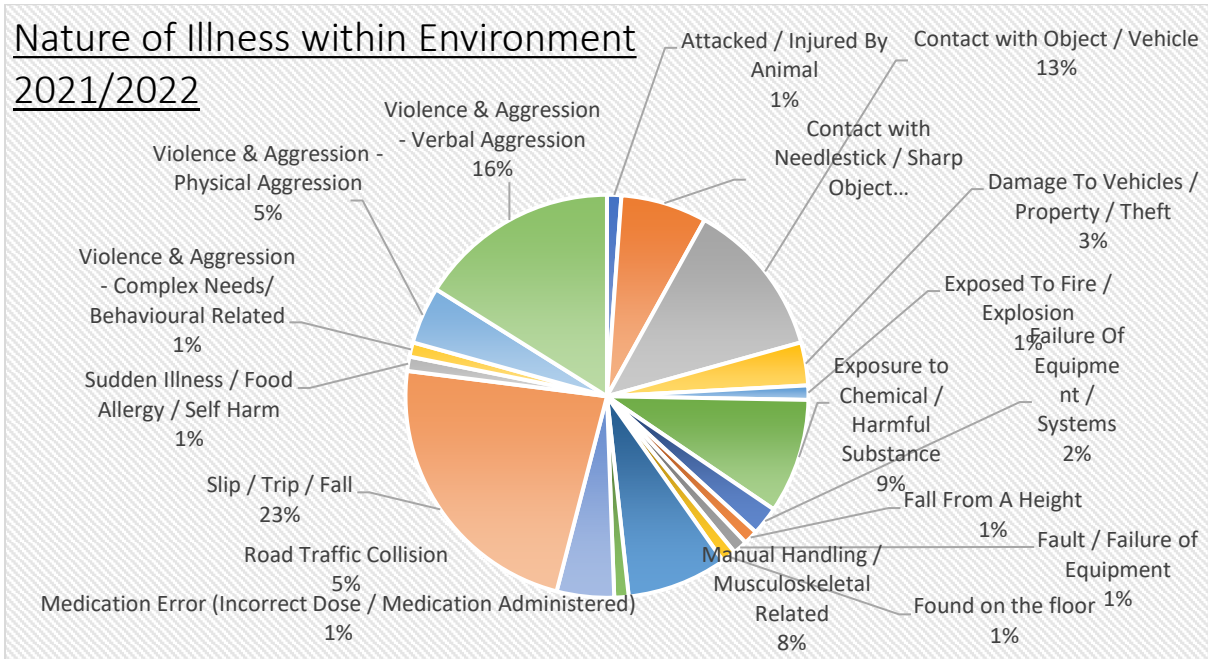
12.0 Ffocws yr Adran – Amgylchedd

Damwain / Digwyddiadau fesul Is-adran

Yr Amgylchedd - 2021/2022	Digwyddiad Mawr	Digwyddiad Mawr - Ddim modd rhoi gwybod amdano	Bach	Damwain a fu bron â digwydd	Cyfanswm
Cymorth Busnes a Pherfformiad	0	1	4	3	8
Cyffwrdd â Gwrthrych / Cerbyd			1	1	2
Dod i gysylltiad â Sylwedd Cemegol / Niweidiol			1	1	2
Llithro / Baglu / Cwmpo			1		1
Salwch Sydyn / Alergedd Bwyd / Hunan-niwed		1			1
Trais ac Ymddygiad Ymosodol - Anghenion Cymhleth / Cysylltiedig ag Ymddygiad			1		1
Trais ac Ymddygiad Ymosodol - Ymddygiad Ymosodol Geiriol				1	1
Eiddo	2	1	12	2	17
Cyffwrdd â Nodwyddau / Gwrthrych Miniog	1		2		3
Cyffwrdd â Gwrthrych / Cerbyd			1		1
Dod i gysylltiad â Sylwedd Cemegol / Niweidiol			3	1	4
Codi a Chario / Cysylltiedig â Chyhyrysgerbydol			2		2
Camgymeriad o ran Meddyginiaeth (Rhoi'r Dos/Meddyginiaeth Anghywir)		1			1
Llithro / Baglu / Cwmpo	1		3		4
Trais ac Ymddygiad Ymosodol - Ymddygiad Ymosodol Geiriol			1	1	2
Trafnidiaeth a Phrifyrdd	0	0	9	8	17
Cyffwrdd â Gwrthrych / Cerbyd				1	1
Difrod i Gerbydau / Eiddo / Dwyn				2	2

Dod i gysylltiad â Sylwedd Cemegol / Niweidiol			1		1
Nam ar y Offer/ Ddim yn Gweithio			1		1
Gwrthdrawiad Traffig Ffyrdd				2	2
Llithro / Baglu / Cwmpo			4		4
Trais ac Ymddygiad Ymosodol - Ymddygiad Ymosodol Corfforol			2		2
Trais ac Ymddygiad Ymosodol - Ymddygiad Ymosodol Geiriol			1	3	4
Gwasanaethau Amgylcheddol a Gwastraff	5	1	22	17	45
Ymosodiad / Anaf gan Anifail			1		1
Cyffwrdd â Nodwyddau / Gwrthrych Miniog			2	1	3
Cyffwrdd â Gwrthrych / Cerbyd	1		4	2	7
Difrod i Gerbydau / Eiddo / Dwyn				1	1
Yn agored i Dân / Ffrwydrad				1	1
Dod i gysylltiad â Sylwedd Cemegol / Niweidiol	1				1
Systemau / Offer ddim yn Gweithio	1			1	2
Cwmpo o Uchder	1				1
Canfuwyd ar y llawr				1	1
Codi a Chario / Cysylltiedig â Chyhyrysgerbydol			4	1	5
Gwrthdrawiad Traffig Ffyrdd			2		2
Llithro / Baglu / Cwmpo	1		8	2	11
Trais ac Ymddygiad Ymosodol - Ymddygiad Ymosodol Corfforol		1	1		2
Trais ac Ymddygiad Ymosodol - Ymddygiad Ymosodol Geiriol				7	7
2021/2022	7	3	47	30	87
2020/2021	5	0	65	51	121

Nature of Illness within Environment 2021/2022



13.0 Blaenoriaethau 2022/2023

Roedd y llwyddiant a'r perthnasoedd gweithio cadarnhaol a ddatblygwyd drwy gydol y pandemig yn gosod y gwasanaeth Llesiant Gweithwyr wrth galon proses rheoli strategol a gweithredol yr awdurdod. Y flaenoriaeth ar gyfer Llesiant Gweithwyr yw parhau i ddatblygu ac adeiladu ar yr agweddau cadarnhaol ar y gwasanaeth a ddarparwyd dros y 12 mis diwethaf a sicrhau bod iechyd, diogelwch a lles yn parhau i fod yn flaenoriaeth allweddol yn y dyfodol.

Felly bydd Llesiant Gweithwyr yn anelu at gyflawni hyn trwy:

- Adolygu ac atgyfnerthu'r negeseuon allweddol a nodir yn y Polisi Iechyd a Diogelwch Corfforaethol.
- Cefnogi'r strategaeth Ffyrdd Gwell o Weithio i sicrhau ei bod yn cael ei darparu mewn modd diogel ac iach sy'n canolbwyntio ar lesiant wrth gyflawni nodau'r busnes.
- Parhau i ddarparu cyngor ac arweiniad Galwedigaethol, Iechyd, Diogelwch a Llesiant dibynadwy a chymwys ar draws yr awdurdod.
- Adolygu darpariaeth bresennol ein rhaglen hyfforddiant iechyd a diogelwch Corfforaethol a sut y gellir cyflwyno hyn gan ddefnyddio modelau rhithwir a hybrid.
- Parhau i ddatblygu'r cyfraniad strategol a gweithredol ac adeiladu ar y gwerth ychwanegol a'r cyngor y gellir ymddiried ynddo gan y tîm o weithwyr proffesiynol Iechyd a Diogelwch Galwedigaethol o fewn adrannau ac yn gorfforaethol.
- Parhau i hyrwyddo'r gwaith o nodi ac adrodd am ddamweiniau a digwyddiadau a chefnogi'r broses ymchwilio berthnasol a nodwyd er mwyn atal hyn rhag digwydd eto a nodi rheolaethau ychwanegol yn ôl yr angen.
- Hyrwyddo ffocws strategol iechyd, diogelwch a llesiant mewn fforymau strategol a gweithredol gan gynnwys ymgynghori a chyfathrebu ag undebau, partneriaid, a chyfleoedd cydweithio.
- Cynnal archwiliadau iechyd, diogelwch a llesiant perthnasol, cymesur a phriodol, arolygiadau a gwerthusiad o ymweliadau ac arolygon cydymffurfio.
- Parhau i hyrwyddo agwedd gadarnhaol at arwain iechyd, diogelwch a llesiant ar draws yr awdurdod a gefnogir ac a gymeradwyir gan y Tîm Rheoli Corfforaethol.


14.0 Cysylltu â ni



Gellir cysylltu â'r Tîm Llesiant Gweithwyr i gael cyngor, arweiniad a chymorth ynghylch Iechyd Galwedigaethol, Diogelwch, Llesiant a Hyfforddiant trwy'r canlynol;


IECHYD GALWEDIGAETHOL A LLESIANT:

 IechydGalwedigaethol@sirgar.gov.uk

 01267 246060


CYNGOR A CHEFNOGAETH YNGHYLCH IECHYD A DIOGELWCH:

 IechydaDiogelwch@sirgar.gov.uk

 01267 246088

HYFFORDDIANT YNGHYLCH GWEITHIO'N DDIOGEL

 Workingsafely@sirgar.gov.uk

 01267 246180